



Projet social
Centre Social des États-Unis
2024 / 2028



1.	Nos valeurs	4
1.1.	Contexte du Centre Social :	4
1.2.	Comment être à la hauteur des besoins et des enjeux ?	4
1.3.	Être adhérent au centre social :	5
1.4.	Les missions :	6
2.	Démarche et calendrier du projet	8
3.	Historique du centre social	9
4.	La vie associative	10
5.	Le centre social en 2024 :	12
5.1.	0-3 ans	12
5.2.	3 - 11 ans	12
5.3.	11 - 13 ans	13
5.4.	13 - 17 ans	13
5.5.	18 - 55 ans	13
5.6.	Sénior :	14
5.7.	Familles	14
5.8.	Temps forts	14
6.	Organigramme	15
7.	Evaluation du projet	16
7.1.	Une connaissance précise des réalités du terrain et des besoins des publics par l'équipe	16
7.2.	Une variété d'activités proposées par le Centre Social en lien avec différents types de besoins des publics	16
7.3.	Des actions sous-dimensionnées dans certains domaines	17
7.4.	Des activités prenant globalement en compte l'évolution des besoins des publics	17
7.5.	Une amplitude horaire d'ouverture large et des actions hors les murs, permettant de toucher des publics variés	18
7.6.	Une intégration d'un nouvel équipement, permettant de mieux prendre en charge les besoins de la population de la zone Nord des Etats-Unis	19
7.7.	Les publics touchés lors des activités sont globalement en cohérence avec les ambitions du Centre Social	20
7.8.	Des objectifs de mixité freinés du fait de l'existence de catégories dites invisibles pour le centre social	20
7.9.	Un manque de transversalité est à constater dans la conduite des projets	21
7.10.	Les moyens mobilisés (temps, ETP, espace) sont-ils en adéquation avec les ambitions affichées ?	22
7.11.	Conclusion	22
8.	La formation Alinsky	24
8.1.	Historique	24
8.2.	Les 5 marches de la démarche :	24
8.3.	La formation au Centre Social :	24

9.	diagnostic de territoire :.....	26
9.1.	Les zones IRIS du territoire :.....	26
9.2.	Les chiffres marquants (données CAF 2021 et INSEE 2018)	27
9.3.	Enquête habitants :	29
9.4.	L'enquête auprès des partenaires.....	30
9.5.	Retour enquête jeunesse :	31
9.6.	Cartographie des adhérents du Centre Social	32
10.	Economie du projet.....	39
11.	débat d'enjeux.....	42
11.1.	1 – Méthode	42
11.2.	Enjeux pour l'association :.....	43
11.3.	Les enjeux pour le projet social : (synthèse du débat)	43
12.	Les axes et objectifs :.....	45
12.1.	Axe 1 : faire société (mixité sociale, faire collectif...) pour permettre à chaque habitant-e d'être citoyen-ne et lutter contre l'isolement (avec une attention particulière pour le sud du territoire)	45
12.2.	Axe 2 : permettre aux habitant-es d'être acteurs et actrices dans la transition écologique et sociale en intégrant leurs contraintes économiques et culturelles	46
12.3.	Axe 3 : s'adapter aux évolutions du quartier et à ses besoins.....	46
12.4.	Projet jeunesse	47
13.	Evaluation.....	48
14.	Plan d'action.....	49
15.	Conclusion	50
16.	ANNEXES.....	52
16.1.	Enquêtes habitants :.....	53
16.2.	Enquêtes partenaires :	55
16.3.	ENQUÊTE JEUNES 11/20 ans	56
16.4.	Plan d'action.....	58



1. NOS VALEURS

Ce nouveau projet social s'est construit par étapes, entre 2022 et 2024, du fait du changement de direction au Centre Social. Il est applicable à partir de juillet 2024 pour une période de 5 ans.

Un diagnostic a été réalisé à partir des données INSEE et CAF sur les caractéristiques sociologiques des habitants du quartier.

Il a été complété par une enquête auprès des habitants, de nombreux échanges avec les adhérents et des discussions avec les partenaires. Les observations et analyses des équipes professionnelles et des bénévoles, qui sont en contact avec les réalités quotidiennes des habitants dans leur vie personnelle et leur vie sociale, ont été mises à profit.

Une réflexion partagée entre les administrateurs et salariés du centre social nous a permis de rédiger ce texte redéfinissant nos valeurs, nos missions et les raisons d'adhérer au Centre Social.

Nous avons eu deux conseils d'administration et deux temps avec l'ensemble des équipes sur ce sujet, le texte qui en découle nous servira d'introduction à notre projet social.

1.1. Contexte du Centre Social :

Face à l'atrophie des moyens de l'ensemble des services publics et parfois de leur disparition, le monde associatif présent et investi est de plus en plus sollicité par les partenaires. Il est porteur de connaissances, de compétences, d'engagements, de propositions.

Les professionnels animateurs sociaux, bénévoles, membres du CA, représentants du monde associatif, citoyens, s'adressent à des enfants, des jeunes, des adultes qui sont parfois en difficultés sociales, scolaires, personnelles, professionnelles, pour lesquels notre société a un devoir de respect, d'émancipation, d'éducation et de protection.

1.2. Comment être à la hauteur des besoins et des enjeux ?

Tout d'abord, il est important et indispensable de connaître et faire connaître la signification des valeurs du Centre Social et de se soucier de leur application dans le concret des actes quotidiens.

Les valeurs portées par le Centre Social, sur lesquelles s'appuient les objectifs, et les moyens mis en place par le Centre Social des Etats-Unis dans ses actions, sont les valeurs partagées par l'ensemble des centres sociaux relayés par la fédération des centres sociaux :

Accueil, convivialité, ouverture, écoute, mixité sociale, solidarité, respect, tolérance, laïcité, dignité humaine, participation des habitants, démocratie et citoyenneté.

Les mots qui désignent les valeurs sont chargés de représentations et de considérations morales, politiques et religieuses. Cela sous-entend que les attitudes qui en découlent puissent être différentes pour les uns et les autres.

Comment ces valeurs se vivent, se concrétisent, se constatent, dans les attitudes, les choix et les actes au Centre Social des États-Unis ?

Cela commence par le fait de comprendre et d'accepter la notion d'adhésion au Centre Social.

1.3. Être adhérent au centre social :

C'est avant tout connaître, comprendre et partager les valeurs qui fondent toute l'histoire, le présent et l'avenir du Centre Social en se sentant co-responsable de son fonctionnement.

L'adhésion, c'est avoir la chance de pouvoir réfléchir collectivement en faisant évoluer les observations, les pratiques, les organisations, les orientations et les objectifs (selon les financements associés) afin de :

- faire vivre ces valeurs de respect de chaque personne dans ses appartenances culturelles, ses modes de pensée et de vie, son libre-arbitre et son autonomie,
- consolider les liens sociaux indispensables à l'expression d'une identité de commune humanité, de commune citoyenneté, dépassant les particularismes, dans l'affirmation de nos besoins de justice, de paix, de liberté de conscience et de fraternité.

L'adhésion au centre social peut être un terreau propice pour avoir un lieu d'apprentissage et d'émancipation :

- hors de la famille et de son histoire,
- hors du monde scolaire et de ses exigences,
- hors des appartenances culturelles et religieuses et de leurs influences.

Chacun peut parler et agir en tant que lui-même. Il est responsable de ses paroles et de ses actes.

L'adhésion, c'est accéder à un lieu de rencontre, d'expérimentations pour apprendre à exprimer ses préoccupations, ses potentialités, sa créativité, son enrichissement culturel, sa volonté de coopération, sa compréhension de soi, des autres, du monde, et ainsi se rendre actif.ve dans son développement et son ancrage dans la société.

L'adhésion, c'est l'idée de réciprocité : nous recevons quelque chose en échange de quelque chose que l'on a donné, ceci dans toute activité sociale, amicale, familiale ...



Pour vivre en société, il faut savoir demander, savoir donner, savoir recevoir, savoir rendre et transmettre ce que l'on a reçu, d'une façon ou d'une autre, sans formalisme.

L'adhésion, c'est l'implication et l'émancipation des habitants, enfants, jeunes, adultes et seniors, dans l'élaboration et la réalisation de projets pour vivre des expériences positives sur les plans personnels et collectifs. Des expériences riches en savoirs, en savoir-faire, savoir-être, savoir-devenir, transposables sur d'autres aspects de la vie, qui seront des socles de cohésion sociale, de vie citoyenne et des forces vivifiantes pour la confiance et la solidarité.

Notre défi est que chaque adhérent.e, connaisse et partage ces valeurs afin de les mettre en application.

1.4. Les missions :

L'action socio-éducative du Centre Social fait référence à la pédagogie de l'éducation populaire, dès le plus jeune âge et tout au long de la vie.

L'action socio-éducative du Centre Social a pour but de faciliter les rencontres, les échanges interculturels et intergénérationnels, pour se comprendre et comprendre que nous partageons la même humanité, le même destin, la même société, donc la même citoyenneté, c'est-à-dire la même responsabilité dans la qualité des relations de la vie sociale et dans la qualité de la « démocratie ».

L'action socio-éducative du Centre Social s'exprime dans les relations des adhérent.es avec les animateurs et animatrices adultes et dans les relations entre pairs, dans le sens où chacun trouve :

- de nouveaux savoirs pratiques à expérimenter (jouer, faire un chantier participatif, cuisiner, faire de la couture, etc.),
- mais aussi des savoir-être (respect, coopération, partage etc.),
- et des savoir-devenir : interdépendance des savoirs et des compétences entre les uns et les autres, gestion des ressemblances et/ou divergences, transmission, échanges culturels, expériences partagées pour construire un monde commun.

L'action socio-éducative du Centre Social se réalise dans un long processus : éduquer à la citoyenneté, à la démocratie, à la participation de chacun.e, à la contribution aux projets et des actions qui visent l'amélioration des situations et l'émancipation des personnes.

Tout ceci dans le respect du cheminement et de la démarche personnelle et collective des adhérent.e.s, dans le respect de leur progression de réalisation d'actions : par exemple, au jardin, à la cuisine, aux visites culturelles, aux randonnées, aux connaissances des institutions auxquelles on s'adresse pour tel ou tel projet, à l'acquisition de connaissances dans la manière de chercher l'information, de recueillir des avis, de formuler une demande, de faire un courrier, demander des financements, etc.

« Pour grandir, on a besoin de tout un village ». Autrement dit, on a besoin de la structuration apportée par le lien avec autrui. D'où l'utilité et l'importance de l'influence

des adultes, notamment ceux qui sont chargés de certains aspects de la vie sociale comme les animateurs et animatrices du Centre Social, et dans le quartier avec les enseignants(es), les bibliothécaires, les éducateurs sportifs, les professeurs de danse, de musique ...les travailleurs sociaux, etc.

L'action socio-éducative du Centre Social vise l'émergence du citoyen responsable-engagé dans la vie sociale, ouvert aux autres, conscient des problèmes qui impactent la vie quotidienne de tous. (Penser que les autres existent et ont leur place).

Le pouvoir d'agir des habitants inclut de savoir comprendre les autres et comprendre les problèmes à régler ensemble, et le devoir d'agir avec tous les autres, y compris ceux avec qui la confrontation est nécessaire.

Les apports de la formation « Aller vers » suivie en 2023, sont de réels appuis pour mener à bien ce travail de construction du pouvoir d'agir des habitants visant l'émancipation et la citoyenneté.

Le questionnement des équipes professionnelles, bénévoles et des administrateurs peut concerner les objectifs visés, les moyens mis en œuvre en rapport avec les financements, en rapport avec les résultats obtenus, la juste répartition des tâches, chacun dans son rôle, l'organisation des équipes, la gestion des participations des adhérents etc, afin d'apporter une amélioration dans la vie quotidienne des personnes adhérentes au Centre Social des Etats-Unis (ex : ESSOR, accueil enfants, toutes les activités adultes, etc.), de favoriser le développement des capacités individuelles et collectives (ex : Demos etc.), d'apprendre la coopération (ex : jardin, randonnées, etc), et de développer la démocratie et l'avenir commun.

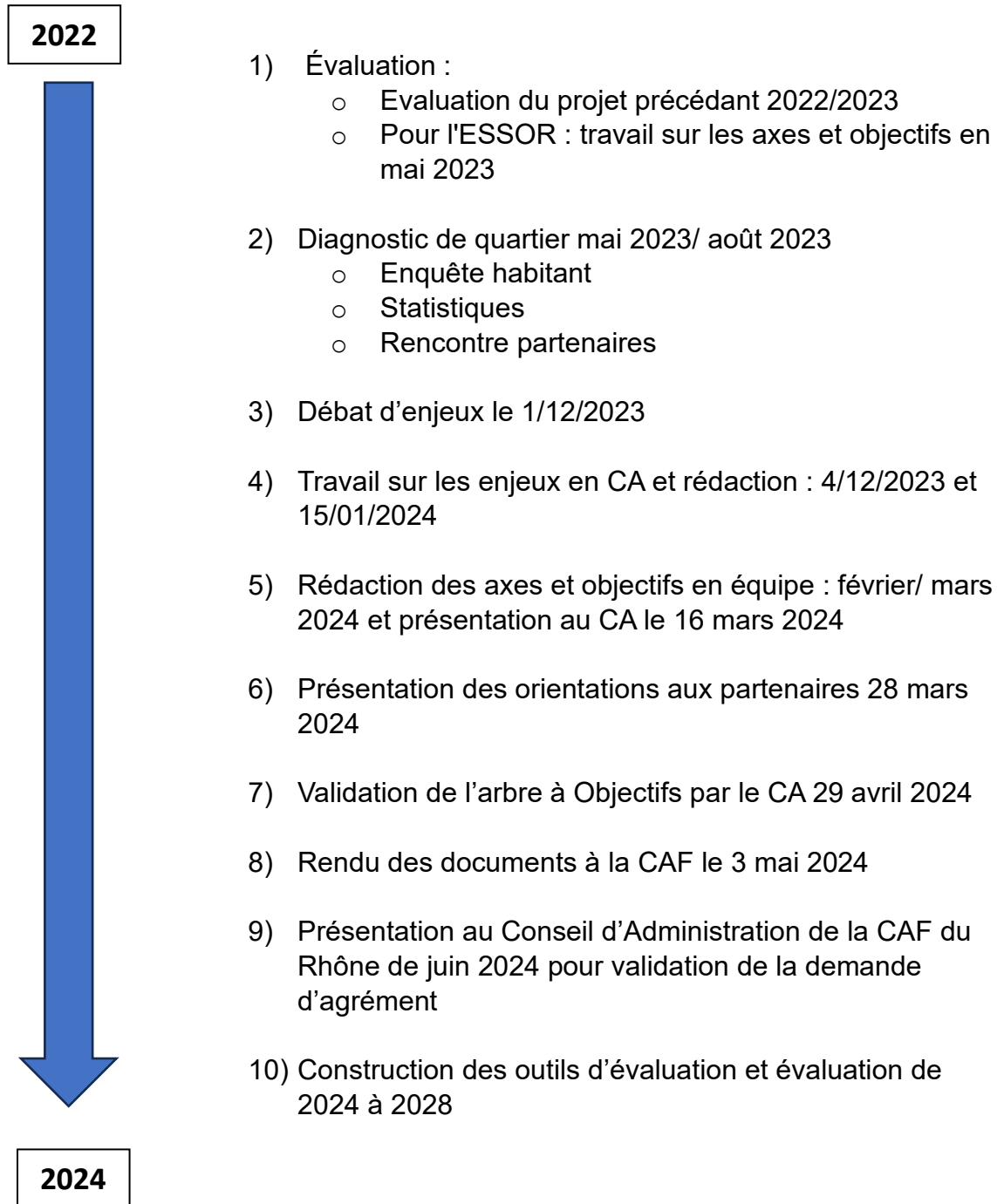
D'où l'importance d'apporter des bases de connaissances, pour faciliter la transmission des contenus culturels nécessaires au partage, pour recueillir les questionnements, les envies, les représentations et savoir les mettre en question, les discuter avec les personnes pour sortir de « l'entre-soi » confortable, et prendre des initiatives, mettre en œuvre les savoirs, savoir-faire, savoir-être pour aller vers la construction d'actions qui améliorent la vie sociale.

Ces critères permettent d'évaluer l'impact des actions du Centre Social sur l'évolution des situations dans le quartier : vérifier la pertinence des actions au regard des problématiques du quartier, de l'évolution des situations personnelles et collectives, et l'évolution du pouvoir d'agir des habitants.

Le Centre Social facilite le pouvoir d'agir des habitants, selon les besoins des personnes, tout en restant dans le respect des valeurs et des missions du Centre Social.

Il est symboliquement un des lieux de lien social dans le quartier, comme l'école, le club de sport, les fêtes de quartier... Il a une fonction de socialisation, d'appropriation des règles de vie sociale, donc de structuration de la personnalité et des modes relationnels dans la vie sociale. C'est un lieu de relations, de réciprocité, de savoirs, d'intérêts, de vie commune, de vie en société.

2. DEMARCHE ET CALENDRIER DU PROJET



3. HISTORIQUE DU CENTRE SOCIAL

- 1937** Création du foyer Familial des Etats-Unis de Lyon
- 1949** Création du centre social sous l'appellation Maison Familiale
- 1952** La Maison Familiale ouvre ses portes rue Jean Sarrazin.
- 1972** Le Centre Social des Etats-Unis voit le jour en tant qu'association loi 1901.
- 1988** L'atelier langage pour les enfants est mis en place, suivi d'un atelier de socialisation pour les adultes.
- 1989** Le Centre Social n'étant plus assez grand pour accueillir toutes les activités, un préfabriqué de 320 m² est mis en service ; cela durera 15 ans.
- 1990** Sous la direction de Jean-François LEROY, concertation pour la participation des préretraités et retraités.
Des camps d'été sont mis en place.
- 1992** Un atelier bricolage voit le jour.
Des camps d'hiver sont mis en place.
- 2008** Agrément centre social pour l'antenne Langlet-Santy.
- 2011** Enfin, en lieu et place du préfabriqué, un nouveau bâtiment pour la petite enfance « Graines de Malice » voit le jour.
Le Centre Social est rénové de fond en comble.
- 2013** Les professionnels et les bénévoles découvrent et investissent les nouveaux locaux en février – mars.
- 2021** Transfert de l'activité de Langlet-Santy au Centre Social Gisèle Halimi/Mermoz
Ouverture de l'ESSOR nouvel Espace de Vie Social (EVS)

4. LA VIE ASSOCIATIVE

Comme toute association le centre social est dirigé par un collectif d'adhérents-es (habitants-es), à cela s'ajoute trois membres de droit qui représente les deux principaux financeurs du centre social. Cette instance politique se réunit régulièrement tout au long de l'année pour réfléchir et définir la politique générale du centre social. Puis se sont aux salariés et bénévoles de mettre en œuvre ces grands axes et d'en rendre des comptes au conseil d'administration.

Le conseil d'administration est composé de (2023) :

- 14 habitants
- 1 représentants d'association
- 3 membres de droit (CAF et Mairie de Lyon)
- Un collège consultatif : la direction et des représentants du personnel.

Il se réunit entre 8 et 10 fois par an. En moyenne 10 personnes sont présentes (moyenne 2023).

Tous les secteurs sont représentés :

2 personnes pour la jeunesse (17 et 18 ans)

2 personnes issus du secteur petite enfance et enfance

2 personnes de l'EsSoR

Mais aussi des bénévoles d'activité ainsi que des personnes inscrites aux divers activités : se sont majoritairement des séniors.

En 2023/2024 sont rentré au CA : 2 personnes représentant la jeunesse, 2 personnes représentant la petite enfance et l'enfance, 2 personnes de l'EsSoR...

Le bureau :

Issue du CA il est composé de 6 membres. Il se réunis 10 à 12 fois par an et il traite avec la direction des questions courantes de l'association et prépare les ordres du jours des CA.

Plusieurs commissions sont issues de ces instances :

- Recrutement pour tout CDI l'équipe salariés propose deux à trois candidatures afin que des administrateurs puissent choisir un candidat
- Projet : une commission c'est mis en place pour le suivi du projet, la rédaction et l'animation des temps de CA sur ce thème.
- Finance : le trésorier (et son adjoint quand il y a) rencontre régulièrement le service comptable pour faire des points, échanger sur les grosses dépenses et garantir la gestion rigoureuse de la direction.

Thème abordé par le CA en 2023:

- L'adaptation de l'ordre du jour des CA pour être plus attractif et accueillir des représentant de la jeunesse
- Être adhérent au centre social réflexion et définition d'une politique
- Le secteur famille
- L'avenir financier de l'association et réflexion sur les activités qui risquerait d'être arrêtées (choix politique)

- Les centres sociaux du 8^{ème} : bilan des mutualisations de poste et que peut-on mettre en commun
- Renouveau du projet social : démarche et réflexion sur les enjeux
- Rédaction des enjeux du projet social
- Arrêté des comptes
- Le poste de développement durable ; rebaptisé transition écologique : choix du maintien du poste suite au départ de la salariée, et construction des attendus du CA sur le contenu du poste et les enjeux politiques.

Le conseil d'administration est dynamique et réflexif, plusieurs de ses membres ont suivi la formation Alinsky et d'autres se sont investis dans le projet (rédaction, réflexion, participation aux journées de travail...)

Renouveau :

Il est important que chaque année il y ait un renouvellement des membres ou plutôt que de nouveaux membres rejoignent le CA.

Le choix actuel de cooptation des personnes en cours d'année est fructueux, il permet à des adhérents de rejoindre le CA en cours d'année, de voir ce qui se passe et de s'investir dans l'association. Ils seront élus s'ils le souhaitent lors de l'assemblée générale suivante.

Ce mode de nomination permet aux personnes de bien comprendre le fonctionnement de l'association avant de s'engager de manière plus importante, le fait que ce ne soit qu'une cooptation freine moins les personnes à postuler et venir voir.

En 2024 déjà plusieurs personnes souhaitent rejoindre le conseil d'administration : une jeune, deux adhérentes de l'EsSoR ayant des enfants inscrit aux animations de proximités, une personne des ateliers sociolinguistique...

La démarche d'aller vers, l'augmentation de l'implication des habitants-es dans les actions permet à plus de personnes de souhaiter rentrer au Conseil d'Administration.

5. LE CENTRE SOCIAL EN 2024 :

5.1.0-3 ans

Graines de malice

Établissement d'Accueil du Jeune Enfant (EAJE) accueille les enfants de 2 mois à 3 ans, de façon occasionnelle ou régulière du lundi au vendredi de 8h à 18h. Accueil possible à la journée ou à la demi-journée.

Les p'tits wakas

Ce Lieu d'Accueil Enfant Parent (LAEP) est un espace de jeux, d'éveil et de socialisation pour les enfants de 0 à 4 ans accompagnés d'un parent ou d'un adulte de la famille. C'est aussi un lieu de discussion autour de la grossesse et de la parentalité...

5.2. 3 - 11 ans

Accueil de loisirs

Permettre à chaque enfant de grandir grâce à des activités sportives, manuelles ou culturelles adaptées à chaque tranche d'âge (3-5 ans ou 6-11 ans).

T'es cap! Le « Contrat Local d'Accompagnement à la Scolarité (CLAS)»

Offre à des enfants de CE2, CM1 et CM2 ce dont ils ont besoin pour réussir leur scolarité à travers une aide méthodologique, des jeux éducatifs et des projets participatifs (Pré-inscriptions dans les écoles).

HORS VACANCES

- École Louis Pergaud : mardi et vendredi de 16h45 à 18h15
- École Charles Péguy : lundi et jeudi de 16h45 à 18h15
- École Alain Fournier : lundi et jeudi de 16h45 à 18h15

Demos

Apprendre un instrument et faire partie d'un orchestre de musique classique. Réservé aux écolier-ères du quartier. En partenariat avec l'Auditorium, l'école Louis Pergaud et Charles Péguy : les lundis de 17h15 à 18h45 et mercredis de 9h à 10h30

7 - 12 ans animations de proximité mercredi et vacances scolaires

Au cœur des quartiers Viviani, Millon, Pressensé et Villon, aux abords de l'EsSoR, enfants, animateurs et animatrices créent ensemble leur programme. Activités imaginées pendant des ateliers de préparation.

Séjours vacances

Des séjours pour les 9-13 ans peuvent être organisés pendant les vacances scolaires.

5.3.11 - 13 ans

Passerelle : Accueil de loisirs pendant les vacances scolaires (activités thématiques, culturelles, sportives, manuelles). Groupe de transition entre l'enfance et la jeunesse.

Accompagnement scolaire « SOS devoirs » pour les collégien.nes de 6^e et 5^e orienté.es par le Collège Alice Guy et le Collège Henri Longchambon.

6^e en douceur : 2 sessions de 3-4 jours d'activités pour préparer des élèves de CM2 à la rentrée au collège. En lien avec les écoles Alain Fournier, Louis Pergaud et Jean Giono, le collège Henri Longchambon et le centre social Gisèle Halimi.

5.4.13 - 17 ans

Accueil jeunes

Activités sportives, culturelles, sorties loisirs ou découvertes... Temps d'activités organisés durant chaque période de vacances avec et pour les jeunes. Le programme est imaginé collectivement lors des temps au foyer jeune.

Chantiers et camps

Ponctuellement, des chantiers de financement ou à thématiques sont proposés aux jeunes pour concrétiser des projets : camps de vacances, investissement citoyen pour améliorer le quartier, rencontrer les habitant.e.s...

Foyer

Accueil libre pour les 13-17 ans pour discuter, donner des idées, parler envies et projets...

Animation hors les murs : mercredis et vacances scolaires

5.5. 18 - 55 ans

Jardinage : Planter et récolter des légumes devant le centre et au jardin Pré Sensé.

Repair café : Ateliers de réparation des objets du quotidien (petite couture, électroménager...) gérés par des bénévoles. Au lieu de jeter, on répare.

Ateliers sociolinguistiques : Dans ces ateliers, on apprend la langue française, les codes et savoirs socioculturels en vue de les mobiliser dans différents espaces de la vie quotidienne et ainsi évoluer en toute autonomie.

Atelier et cours : Tricotage et papotage ; cuisine ; yoga ; couture ; balades découverte ; gymnastique ; anglais....

5.6. Sénior :

Temps conviviaux, jeux de cartes, scrabble, rencontre intergénérationnelle, repas partagés, visites culturelles, balades, actions d'autofinancements, goûters, sorties...

5.7. Familles

Espace danse : Des spectacles à la Maison de la Danse à prix accessibles

Sorties familiales : Toute l'année, des sorties à la journée pour toute la famille

Jeudi on joue ! : Jeux de société, jeux de construction, jeux coopératifs...

Cafés parents : Café, thé, parentalité ! Des moments d'échanges autour de thématiques familiales

Partir en vacances : VACAF c'est un coup de pouce financier pour partir en vacances. Le centre social vous accompagne pour préparer votre départ !

5.8. Temps forts

Vœux du centre : En janvier, on se retrouve pour bien débiter la nouvelle année autour de la galette des rois et des reines.

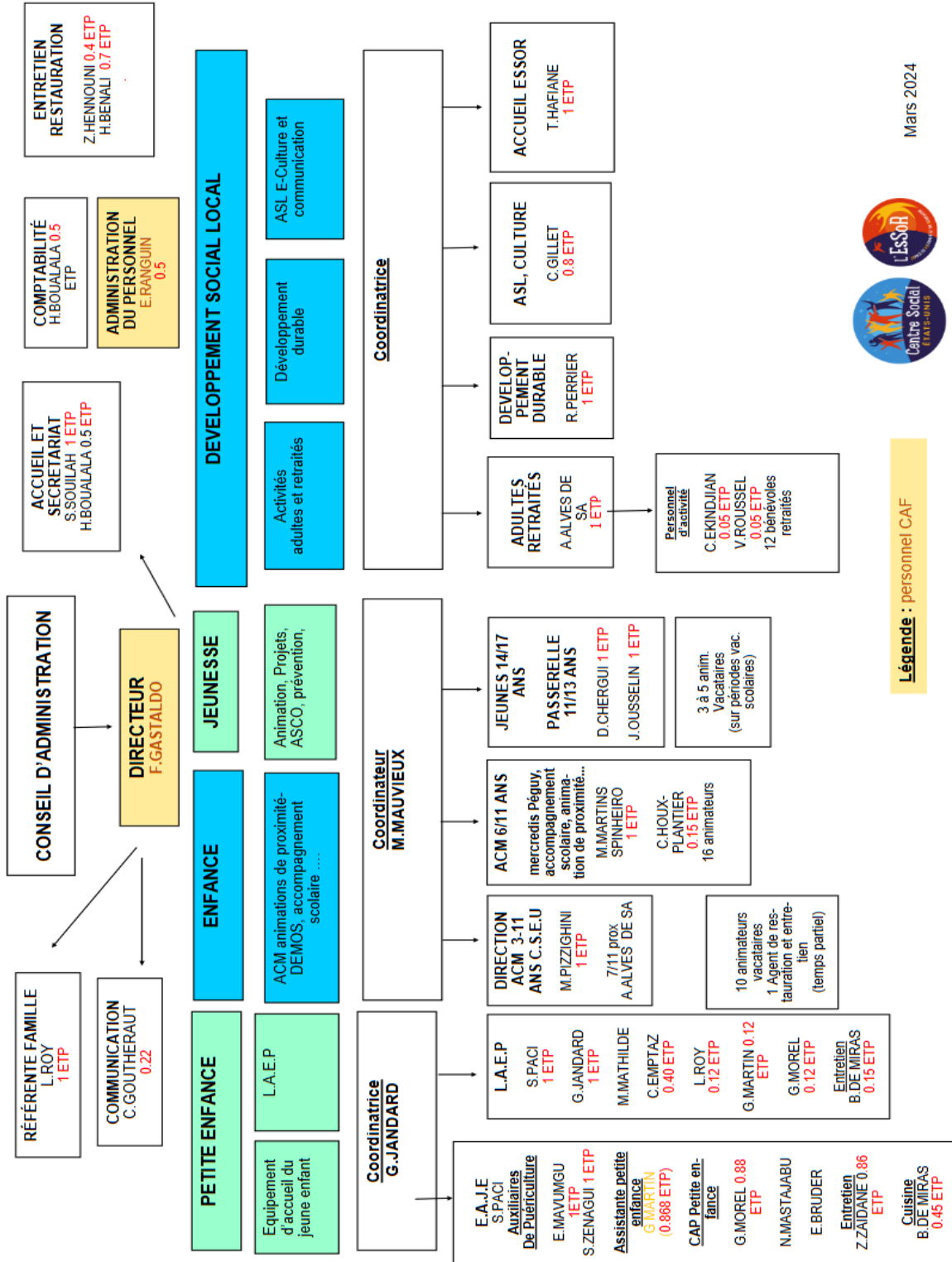
Fête de fin d'année : Au mois de décembre, le centre vous donne rendez-vous pour une fête chaleureuse avec boissons chaudes, musique et animations !

Brise de la Pastille : Autour du 14 juillet, Coin Coin production, la compagnie Antiquarks et une cinquantaine de partenaires du quartier s'unissent pour vous offrir la grande fête des États.

Place à l'été : Des animations en juillet et août quatre soirs par semaine sur différentes places du quartier des États-Unis !

6. ORGANIGRAMME

ORGANIGRAMME C.S.E.U



Légende : personnel CAF

Mars 2024



7. Evaluation du projet

Extraits des éléments de l'audit fait par le cabinet Neorizons

7.1. Une connaissance précise des réalités du terrain et des besoins des publics par l'équipe

Le recueil de données (atelier thématique, entretiens partenariaux) a mis en évidence une fine connaissance des problématiques spécifiques des publics par les salariés du centre et de ses bénévoles. Ces besoins sont connus grâce à l'expérience de terrain des professionnels.

Une connaissance des besoins à affiner sur deux volets : les invisibles et les nouveaux besoins des publics suite à la crise sanitaire

Bien que la connaissance des publics soit très satisfaisante, il semble pertinent d'approfondir la question des besoins des populations invisibles. Le premier travail mené avec les équipes a permis d'identifier les grandes catégories d'invisibles et de proposer des leviers pour les faire venir au centre social. Or, une enquête de terrain, mêlant des méthodes à la fois quantitatives et qualitatives permettrait d'avoir un aperçu plus fin de ces catégories d'invisibles et de mieux objectiver les causes de la non-participation aux activités du centre social.

Une démarche du même type à mener auprès des habitants permettrait également de mieux recenser les problématiques et nouveaux besoins apparus suite à la crise sanitaire (isolement marqué, hausse de l'utilisation des écrans chez les jeunes ou inversement accroissement de la fracture numérique chez certains publics, détresse psychologique, etc.)

Jugement évaluatif :

Les besoins des habitants sont globalement très bien connus et bien suivis mais l'analyse des besoins de populations spécifiques pourrait être affinée davantage.

Les activités proposées correspondent-elles aux besoins des populations, notamment à la suite de la crise sanitaire ?

7.2. Une variété d'activités proposées par le Centre Social en lien avec différents types de besoins des publics

Le Centre Social propose une variété d'activités dans différents champs sectoriels, selon une logique de tranches d'âge ou thématiques (pôle développement durable et ateliers sociolinguistiques). Nos entretiens réalisés avec différents types de partenaires du Centre Social et nos observations lors des ateliers thématiques nous ont permis de voir que les activités proposées permettaient de répondre à plusieurs besoins identifiés des publics. La Mission entrée Est souligne ainsi la très forte pertinence des ateliers sociolinguistiques du fait de la présence de nombreuses

communautés sur le territoire (une cinquantaine) susceptibles d'avoir des besoins d'apprentissage ou de renforcement de la langue française. Au niveau scolaire, l'école Louis Pergaud souligne que l'action du Centre Social répond bien à la problématique de distance sociale ressentie entre les parents et l'institution scolaire (du fait de leur milieu social ou encore de la barrière de la langue) en les incitant à s'impliquer dans la vie de l'école. Le Centre Social ayant établi un lien de proximité et de confiance avec les parents, il est alors plus facile de rapprocher les parents de l'institution scolaire par l'intermédiaire du Centre Social.

De plus, les partenaires soulignent une véritable capacité du Centre Social à s'adapter aux besoins des publics, et ce notamment à la suite de la crise sanitaire où de nouveaux besoins sont apparus, avec tout particulièrement des problématiques d'isolement accrues, ou encore une plus grande difficulté à capter certains publics (notamment les jeunes adolescents, susceptibles de connaître des problèmes d'addiction aux écrans).

7.3. Des actions sous-dimensionnées dans certains domaines

Toutefois, les partenaires soulignent que certaines activités mériteraient d'être plus fortement développées pour répondre pleinement aux besoins des publics. C'est le cas des activités culturelles qui sont sous-dimensionnées pour certains acteurs. Ainsi, la Maison de la Danse estime que les actions menées entre le Centre Social et sa structure devraient être approfondies pour répondre aux besoins des publics au niveau culturel. Cependant, ce sous-dimensionnement perçu des activités culturelles est à nuancer au regard des possibilités qui sont offertes au Centre Social pour développer l'offre culturelle. Si le Centre Social a la possibilité de répondre à des appels à projet dans le champ culturel, il est à noter que ceux-ci ne prévoient pas le financement de moyens supplémentaires, nécessaires pour élaborer et porter les actions.

Jugement évaluatif :

Le Centre Social des Etats-Unis développe une variété d'activités en lien avec les besoins de ses différents publics et sait faire preuve de capacité d'adaptation pour continuer à y répondre, comme cela a été le cas lors de la crise sanitaire.

7.4. Des activités prenant globalement en compte l'évolution des besoins des publics

Le Centre Social s'interroge régulièrement sur l'évolution des besoins de ses habitants. Cela a pu être le cas à la suite de la crise sanitaire, lors d'un atelier mené avec les salariés du Centre Social mais aussi avec plusieurs de ses administratrices et bénévoles. Ainsi, les équipes ont pu s'interroger sur les changements et les conséquences de la crise sanitaire sur le Centre Social mais également sur l'évolution des besoins des publics et sur le caractère plus ou moins durable de ces évolutions.

Sur le volet des modes d'actions, il est notamment possible de noter une volonté de renforcer les actions hors les murs par de l'aller-vers, afin de mieux capter les personnes les plus isolées. Le Centre réalise en effet des actions d'aller-vers pour toucher les publics peu appréhendés par le Centre Social : « maraudes » des animateurs et animatrices jeunesse, porte-à-porte de l'animatrice sénior, ouverture de l'EsSoR (démarche d'aller vers les populations éloignées des activités du Centre Social).

Sur le volet valorisation, est identifié un axe de travail sur le renversement des préjugés négatifs que peuvent avoir certains publics sur le Centre Social (l'image d'un centre comme uniquement réservé aux populations précarisées du fait de la terminologie « social » notamment).

Au niveau des actions à renforcer, voire développer, les équipes pensent qu'il pourrait être pertinent de travailler sur le numérique pour lutter contre les phénomènes d'illectronisme ou encore de développer des activités autour du bien-être, susceptibles d'attirer les actifs, faiblement représentés dans les activités du Centre Social en dehors du secteur famille.

Un enjeu à avoir une représentation femmes/hommes plus équilibrée au sein des équipes est également identifié, avec l'idée que cela permettrait de capter plus facilement les hommes au sein des activités du Centre Social.

Jugement évaluatif :

Le travail d'ajustement des actions aux besoins des habitants est fait de manière régulière et les équipes ont développé une réflexion sur les leviers mobilisables pour permettre de répondre aux besoins des populations dites invisibles, très peu prises en charge par le Centre Social. Il serait pertinent d'approfondir ce premier travail de réflexion afin d'affiner les premières pistes identifiées pour mieux inclure les populations invisibles dans l'action du Centre Social.

7.5. Une amplitude horaire d'ouverture large et des actions hors les murs, permettant de toucher des publics variés

Le Centre Social est ouvert du lundi au vendredi de 8h30 à 18h30 (18h le vendredi et 13h30 le lundi) et fermé les week-ends. En dehors de ces horaires d'ouverture, il convient de noter que plusieurs actions ont lieu en soirée, comme les « Jeudi on joue » mais aussi les activités jeunes qui ont lieu, pour certaines, le vendredi soir et le samedi après-midi. Lors de la période estivale, le Centre Social est ouvert jusqu'au milieu du mois d'août, et il est à noter que les équipes enfance et jeunesse sont au complet afin de couvrir les besoins. Malgré cette forte disponibilité de l'équipement, les

professionnels observent une dynamique de sous-représentation des actifs en emploi pour les activités adultes du fait du déroulement d'activités.

Pour capter certains publics, les équipes du Centre Social réalisent également des activités hors les murs ne nécessitant pas d'inscription au Centre Social et avec des conditions de participation réduites. Le fait que deux animateurs et un responsable se mobilisent pour l'animation hors les murs a permis de toucher des enfants de différents sous-quartiers (résidence Eugène Cazeneuve et Viviani/Million).

Jugement évaluatif :

Le niveau de disponibilité de l'équipement paraît pertinent au regard des besoins des publics.

7.6. Une intégration d'un nouvel équipement, permettant de mieux prendre en charge les besoins de la population de la zone Nord des Etats-Unis

Depuis 2021, le Centre Social est composé de deux équipements : le Centre Social des Etats-Unis et l'espace de vie sociale « EsSoR », développé dans le quartier de Villon. La création de cet équipement a permis de mieux couvrir la zone Nord du territoire des Etats-Unis. Le Centre Social s'est ainsi donné les moyens de mieux prendre en charge les habitants des quartiers Villon et Cazeneuve, et ce dans un contexte qui a pu être perçu comme difficile par les équipes du Centre Social du fait de la séparation avec l'équipement Langlet Santy.

L'ajout de cet espace a contribué à augmenter la charge de travail des équipes. Cela entraîne une tension sur les équipes et complique le pilotage de l'activité du Centre. Afin de pouvoir coordonner les activités de ces deux équipements et de pouvoir répondre aux besoins spécifiques de la population sur ce sous-quartier, une réflexion sur les modalités de renforcement du pilotage de l'action du Centre a été menée. Elle a abouti à la création de 3 postes de coordinatrices en octobre 2021 et à la création d'un mi-temps de responsable administratif et logistique en février.

La création de cet espace implique également de créer des dynamiques partenariales nouvelles avec des associations souhaitant développer une activité sur cette partie du quartier, action pour partie engagée dans le champ du développement durable (ateliers sur l'alimentation avec Récup' gamelles).

Jugement évaluatif :

L'intégration de l'EsSoR paraît tout à fait pertinente car le déploiement de ses actions au sein du quartier Villon permet de combler des manques dans la prise en charge de cette partie du territoire.

7.7. Les publics touchés lors des activités sont globalement en cohérence avec les ambitions du Centre Social

Globalement, en prenant en compte le nombre de personnes inscrites au Centre Social pour l'année 2020-2021, la population du territoire touchée est d'environ 10% sur l'ensemble du territoire. Le projet social du Centre identifie les publics visés, à savoir, les enfants en bas âge (de 3 mois à 6 ans), les enfants (de 6 à 11 ans), les jeunes (de 12 à 17 ans), les familles, les adultes, les personnes âgées.

Au-delà de ces publics, qui correspondent à des grandes tranches d'âge, le projet social cible les familles monoparentales, les personnes en situation de fragilité et de précarité économique. Toutefois, bien qu'il cible des personnes en situation de précarité socio-économique, le renforcement de la mixité sociale des publics est un enjeu identifié par le Centre.

Pour ce qui est des grandes tranches d'âge représentées, c'est la tranche des 0-11 ans qui est la plus représentée avec plus de 53% des usagers, soit une surreprésentation de cette tranche d'âge en comparaison avec sa représentation dans la population du quartier des Etats-Unis.

En ce qui concerne la représentation des familles monoparentales, on constate qu'elles représentent entre 20% et 40% des publics pour les activités à destination des familles, soit une proportion cohérente avec le taux de familles monoparentales sur le territoire, qui s'établit à 30%. En lien avec les enjeux repérés dans le projet social 2019-2023, les activités du Centre Social incluent donc bien une part importante de familles monoparentales dans leurs activités.

7.8. Des objectifs de mixité freinés du fait de l'existence de catégories dites invisibles pour le centre social

Jugement évaluatif :

La sociologie des publics du Centre Social démontre que les publics touchés sont en cohérence avec plusieurs de ses objectifs (tranches d'âge, populations au niveau de vie précaire, fort taux de familles monoparentales) mais l'objectif de mixité est à nuancer.

Comme évoqué dans l'exercice sur les invisibles avec les équipes du Centre Social, il serait pertinent de réfléchir à d'autres types d'activités à destination de ces publics, afin de mieux les capter.

Jugement évaluatif :

La programmation des activités du Centre Social des Etats-Unis apparaît particulièrement cohérente au regard des ambitions portées par le Centre vis-à-vis de ses publics.

L'organisation du Centre Social permet-elle de prendre en compte les changements dans l'offre d'activités ?

7.9. Un manque de transversalité est à constater dans la conduite des projets

Malgré un nombre important d'actions, les projets sont, pour l'essentiel, développés par secteur et moins dans une logique de décloisonnement et de transversalité. Cela se traduit notamment par le fait que les professionnels du Centre Social connaissent avec précision les projets qu'ils portent mais moins ceux des autres secteurs, portés par d'autres professionnels. Cela peut également se traduire par une plus grande difficulté à construire des actions partenariales sur des dimensions transversales, comme ont pu en témoigner certains partenaires.

Toutefois, le Centre Social tente de traiter cette problématique et de développer des projets dans une plus grande transversalité. La restructuration en trois pôles (petite-enfance, enfance/ jeunesse et développement social local) en 2021, répond ainsi à la volonté de création de trois piliers centraux, fonctionnant selon un mode plus transversal.

C'est également le cas du projet famille, qui définit plusieurs ambitions en la matière :

- Travailler et partager les projets autour de la famille en inter-secteur
- Travailler de manière coordonnée et partagée les projets familles
- La mise en place d'une fonction plus transversale avec une référente famille, facilitant l'identification d'une personne référente dans les réunions partenariales
- Une diversité d'actions qui complexifie la capacité de pilotage

Toutefois, le manque de ressources, notamment au niveau de la direction, peut rendre plus difficile le pilotage et le travail d'actions partenariales. Certains partenaires interrogés dans le cadre de l'évaluation font ainsi état de difficultés dans le suivi d'actions avec le Centre Social. Au niveau des encadrants, il est repéré un manque de ressources opérationnelles dans le pilotage (fonction de chef de projet opérationnel).

En effet, le manque de ce maillon opérationnel intermédiaire entre la direction et les équipes peut compliquer le pilotage de projets collégiaux et multipartenariaux comme le 8^{ème} cèdre.

Jugement évaluatif :

Le nombre et la diversité de projets développés est en cohérence avec les ambitions du Centre Social et les objectifs des financeurs institutionnels mais un renforcement des ressources opérationnelles pourrait permettre d'améliorer le pilotage de ces projets.

7.10. Les moyens mobilisés (temps, ETP, espace) sont-ils en adéquation avec les ambitions affichées ?

Malgré un sous-dimensionnement des ressources humaines comparé aux autres centres sociaux du 8^{ème} arrondissement, les ressources allouées sont en cohérence avec plusieurs des ambitions du Centre Social

Le Centre Social des Etats-Unis est le centre social du 8^{ème} arrondissement ayant le rapport ETP/nombre d'adhérents le plus faible. Comparé aux autres centres sociaux, il mobilise moins de ressources humaines par adhérent. Ainsi, alors que le Centre Social des Etats-Unis a 1 ETP pour 50 usagers adhérents (source : données du centre social), le Centre Social Laënnec a 1 ETP pour 29 adhérents et le Centre Social Gisèle Halimi un ETP pour 19 adhérents (source : entretien CAF).

Jugement évaluatif :

Les principales actions menées par le Centre Social des Etats-Unis sont en très forte cohérence avec les objectifs décrits dans les documents programmatiques de ses financeurs.

7.11. Conclusion

Cette analyse évaluative de l'action du Centre Social des Etats-Unis sur la base de deux registres – la pertinence et la cohérence (interne et externe)– a permis d'établir plusieurs constats.

Les besoins du territoire et des publics sont globalement bien connus et les équipes s'interrogent de manière continue pour ajuster leurs actions aux éventuelles évolutions et pour capter des publics spécifiques, qui sont peu ou pas appréhendés par le Centre Social et qui sont caractérisés par une forme d'invisibilité sociale. L'action du Centre Social est donc très pertinente au regard de la question des besoins. Afin de répondre encore plus fortement aux besoins de son territoire, le Centre Social pourrait mettre

en œuvre différents leviers pour mieux intégrer les populations dites invisibles à son action.

Au niveau de la cohérence interne, le Centre Social répond à plusieurs de ses objectifs et ambitions mais pourrait atteindre un niveau de cohérence plus fort en renforçant ses ressources, notamment au niveau du pilotage opérationnel et de la direction. Une structuration plus transversale de ses projets permettrait également de faciliter la transmission des valeurs du Centre à ses équipes et de faciliter la conduite de projets partenariaux. En lien avec la question des invisibles, l'objectif de mixité sociale est également à nuancer.

Enfin, au niveau de la cohérence externe, selon tous les partenaires interrogés, l'action du Centre Social est incontournable sur le territoire. Si le matériau récolté n'a pas fait apparaître des phénomènes de redondance marqués au niveau d'actions menées par d'autres acteurs que le Centre Social, il serait pertinent de confirmer ce constat par la réalisation d'une cartographie des dispositifs existants sur le territoire afin de renforcer les complémentarités et synergies déjà existantes.

8. LA FORMATION ALINSKY

8.1. Historique

Fin des années 30, un militant – Saul Alinsky - inspiré du mouvement syndical, décide de faire du syndicat tout terrain, un syndicat de quartier, qui sort de l'entreprise. Naquit le community organising (vs union organising). Il constate que de grandes grèves permettent de gagner quelques centimes de salaire, mais sont avalés par des propriétaires voyous, des écoles privées qui servent de palliatif au manque d'écoles publiques, etc.

Son objectif : prendre les méthodes et tactiques syndicales pour se battre dans la ville contre les propriétaires, les élu-e-s et toutes celles et ceux qu'il faut interpeler pour défendre les droits du peuple. Comme la grève n'est pas possible dans ce champ de lutte, il imagine de multiples autres tactiques.

8.2. Les 5 marches de la démarche :

Nous nous sommes appropriés la démarche pour pouvoir la mettre en œuvre sur le Centre Social :

- **Allers vers** : aller à la rencontre des habitants-es sur leur lieu de vie, leur logement...écouter les problématiques, les injustices, les recenser
- **Construire un collectif** : rassembler les habitants-es autour des difficultés et besoins, trouver et construire une problématique commune qui les mobilise
- **Construire des actions qui répondent aux problématiques** : actions collectives, revendications...
- **Négociation** : c'est l'étape ultime dans la démarche Alinsky. Cette étape met en relation directe et égalitaire les habitants-es et les responsables du disfonctionnement. Beaucoup de nos actions s'arrêteront avant, les habitants et habitantes constitués en collectif construiront des actions citoyennes pour répondre à leurs attentes, parfois nous irons jusqu'à la négociation avec une institution, un bailleur...

8.3. La formation au Centre Social :

L'ensemble des responsables de secteur, les coordonnateurs-trices, la direction ainsi que 4 membres du conseil d'administration ont suivi la formation qui s'est déroulée entre octobre 2023 et février 2024.

La démarche de formation nous a amenés à mixer des temps de formation et des temps de mise en pratique : sortir du Centre Social pour aller faire du porte-à-porte

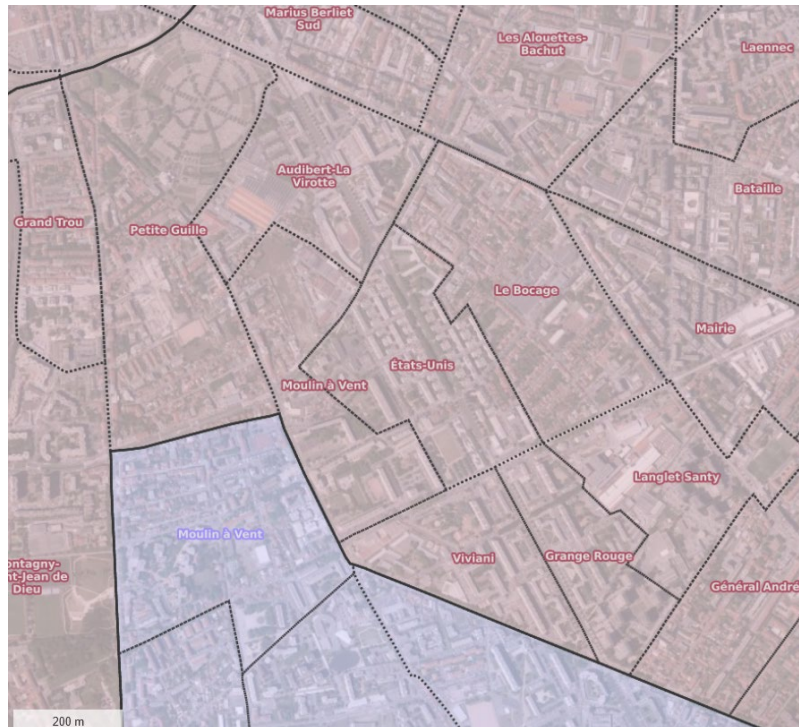
et du grenouillage (aller à la rencontre des habitants-es en déambulant sur les espaces publics) sur le quartier...

Cette formation nous a permis de :

- Poursuivre une démarche d'aller vers les habitants-es sur le quartier Tony Garnier
- Amener chaque salarié et administrateur-trice à engager les habitants-es à être plus acteur-trice
- Mesurer l'impact politique que peut avoir une telle démarche : soutenir des initiatives habitants-es va nous amener à organiser des temps de rencontre et de médiation avec d'autres acteurs du territoire
- Revoir certaines actions pour que les habitants-es soient plus acteurs-trice et citoyens-nes.

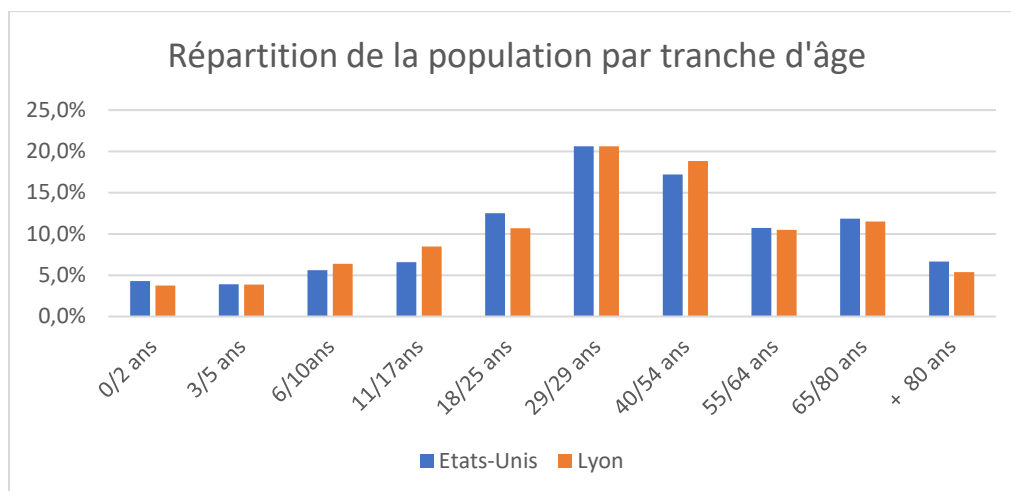
9. DIAGNOSTIC DE TERRITOIRE :

9.1. Les zones IRIS du territoire :

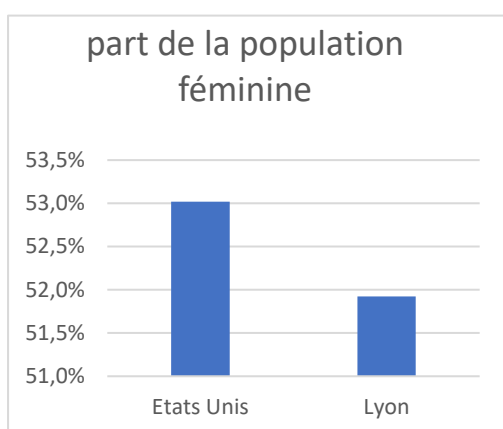


- **Audibert La Virotte** : zone se situant au nord du territoire comprenant les quartier Paul Caseneuve (souvent appelé Villon) et Audibert la Virotte. C'est l'iris de la zone d'influence de l'EsSoR. Il se caractérise par deux ensembles d'habitations distincts dont un plus dégradé (Audibert La virotte)
- **Etats-Unis** : cette zone comprend le quartier Tony Garnier principalement et un peu celui de Moulin à vent. L'habitat est uniforme avec le musée urbain Tony Garnier. Il est en rénovation urbaine, les logements sont lumineux, plutôt agréables bien que mal isolés. De nombreux commerces sont présents soit en pied d'immeuble soit autour de la place du 8 mai 1945 avec un marché important 3 fois par semaine (2^{ème} marché de Lyon)
- **Le Bocage** : c'est le quartier résidentiel ; il est constitué de maisons individuelles et d'une petite zone de service tertiaire. La population est aisée et fréquente très peu les quartiers en politique de la ville. Malgré la proximité des commerces et du marché, leur bassin de vie se situe principalement sur le quartier de Monplaisir.
- **Viviani et Grange Rouge** : ces deux zones incluent les quartiers de Viviani, Grange rouge, Million et la résidence Fabia avec des découpages très différents des zones IRIS. C'est la partie sud de la zone de compétence du Centre Social limitrophe avec Vénissieux. Cette grande zone se caractérise par un très faible nombre de commerces et d'espaces verts, un habitat délabré et un sentiment très fort d'abandon de la part des habitants.

9.2. Les chiffres marquants (données CAF 2021 et INSEE 2018)



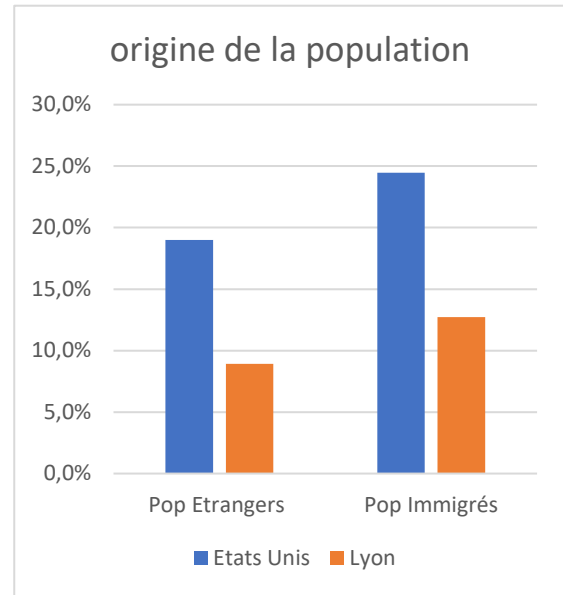
Si nous regardons globalement, la population du quartier des Etats Unis se rapproche de celle de Lyon. Nous notons toutefois une part plus importante des 18/25 ans et des séniors, contrairement aux 11/17 ans et aux 40/54 ans. La population représentait en 2018, 15 556 habitants dont 14 000 en politique de la ville. Depuis, la zone reconnue en politique de la ville s'est étendue avec la résidence Fabia (1800 habitants). C'est la plus grande zone politique de la ville de Lyon. De plus, elle s'étend légèrement sur Vénissieux (environ 1500 à 2000 habitants le long de l'avenue Viviani au sud). Le Centre Social se situe au centre du territoire et touche environ 10% de la population. La situation centrale permet de toucher l'ensemble des habitants mais la taille du territoire (près de 3 km de long et plus de 30 minutes de marche) rend la proximité complexe.



Nous notons une légère surreprésentation des femmes sur le quartier qui peut s'expliquer par : une population vieillissante et un nombre important de familles monoparentales.

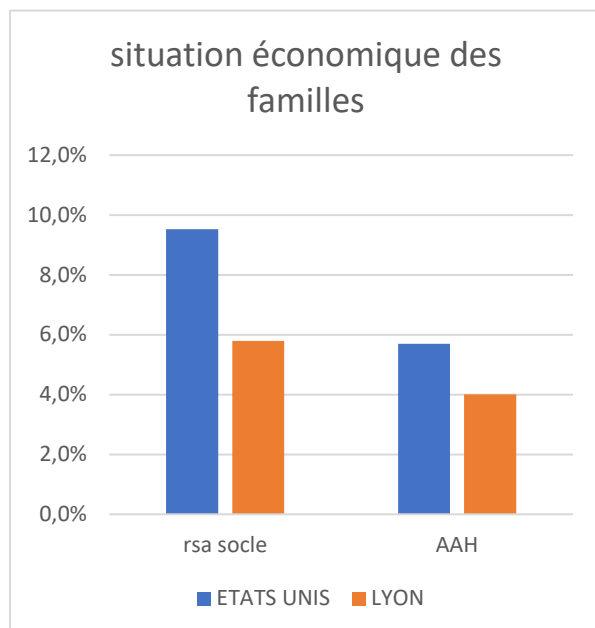
La population étrangère représente les habitants n'ayant pas la nationalité Française. La population immigrée est la part de la population ayant la nationalité française mais dont les parents ou grands-parents sont d'origine étrangère (on ne remonte qu'à 3 générations).

Quand nous additionnons la part de la population étrangère et immigrée, nous approchons des 45% de la population totale. Cette diversité culturelle est une richesse pour le quartier mais demande aussi beaucoup d'accompagnement d'inclusion : cours de Français, découverte culturelle, accompagnement à la parentalité (compréhension des codes de l'école et de l'éducation ...)



Cette forte proportion de population étrangère et immigrée amène, par leur mode de consommation, une évolution des commerces. L'image du quartier en pâtit et beaucoup d'habitants « historique » (majoritairement ouvrier retraité d'origine européenne) se sentent exclus et vivent mal l'évolution de leur quartier.

Le vivre ensemble peut parfois être compliqué. Le Centre Social peut et doit être un espace pour changer les images et les préjugés.

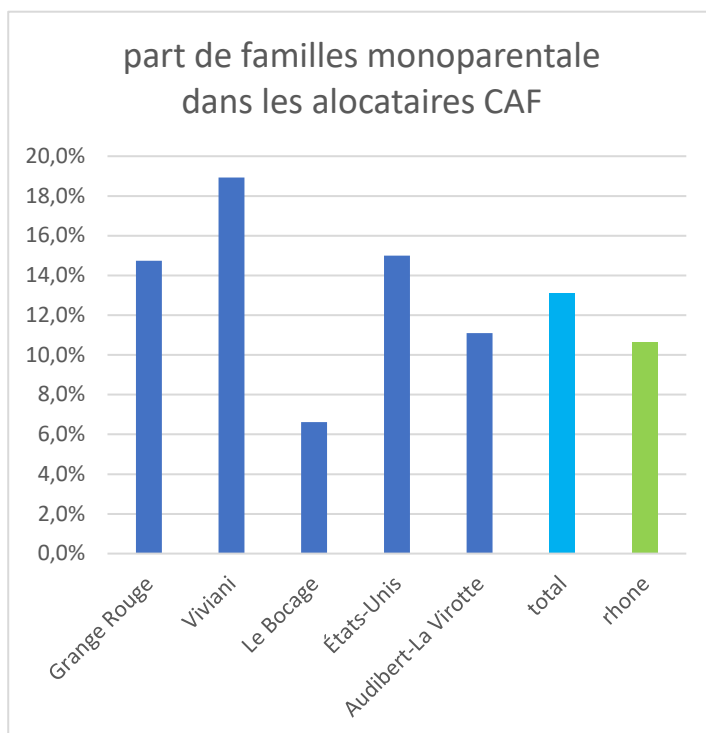


Le taux de la population au RSA est élevé, ce qui est « logique » pour un quartier en politique de la ville composé majoritairement de personnes vivant en logements sociaux. En revanche, il est important de noter que la paupérisation des habitants se cumule avec un taux plus important de personnes en situation de handicap. La précarité des logements, souvent vétustes, rend complexe la vie des personnes en situation de handicap sur le territoire.

Le quartier accueille de nombreuses familles monoparentales (si on enlève le quartier « Le Bocage » on passe à 15%) pour différentes raisons :

- Les loyers sont très faibles
- L'image du quartier fait que les familles ayant un peu plus de revenus ne souhaitent pas s'installer ici. De ce fait, il reste des logements disponibles.
- Lorsqu'une famille se sépare souvent la femme et les enfants restent sur le quartier.

L'accueil de ces familles demande une adaptation de nos fonctionnements : proposer des modes de garde pour les réunions et les animations adultes, offrir des espaces de liens sociaux...



Ce que nous retenons aussi (enquêtes habitants, échanges lors des démarches « aller vers »...) :

- Une paupérisation des familles et des liens sociaux qui se fragilisent
- De nombreux points de trafics qui insécurisent les habitants et engendrent un ressenti de rétrécissement de l'espace urbain
- Un vivre ensemble qui se dégrade : peur des familles pour leurs enfants. Les familles expriment leur crainte de vivre dans un environnement porteur de valeurs négatives qui impactent l'éducation des enfants.
- Une image du quartier qui se dégrade : habitats non rénovés, développement d'un marché informel, présence de rats...
- Des points positifs : certains habitants aiment leur quartier, ils sont satisfaits des transports collectifs, un quartier ouvert et aéré avec de grands axes, des arbres.....

9.3. Enquête habitants :

A la fin du premier semestre 2023, le Centre Social a lancé une enquête auprès des habitants : ils étaient invités à répondre à 3 questions :

- Que voulez-vous améliorer dans le Centre Social ?
- Qu'est-ce-que le Centre Social vous apporte ?

- Si le Centre Social n'existait pas, qu'est-ce qui vous manquerait ?

(le public Jeunes a fait l'objet d'une enquête spécifique)

137 réponses ont été exploitées.

Plusieurs thèmes se sont dégagés des réponses.

1 - Développer l'offre de services du Centre Social :

« J'aimerais plus de cours ou d'ateliers sur le bien-être », « Je voudrais plus de sorties », « Plus de sport », « Plus de places d'accueil de loisirs pendant les vacances scolaires », « Développer un foyer pour les jeunes », « Faire un Centre plus grand pour mieux accueillir les jeunes et les enfants », « Développer des actions sur le sud du quartier (Viviani) », etc.

2- Renforcer l'accompagnement des populations et notamment les plus fragiles :

« Accompagner la parentalité pour les publics fragiles », « accompagner la parentalité pas seulement pour la petite enfance », « lutter contre l'isolement », « mieux écouter et accompagner les familles », « développer l'accès à l'emploi », « développer des espaces de parole et de rencontre », « ouvrir les habitants sur l'extérieur, sortir du quartier », « développer de l'accompagnement scolaire jusqu'au lycée », « accompagner dans la transition écologique et la fracture numérique », etc.

3- Renforcer l'implication des habitants dans la vie du Centre Social :

« Mobiliser les habitants, les rendre acteurs », « il faut que les habitants s'investissent dans le Centre Social », « le Centre Social est un lieu de rencontre indispensable », « plus de convivialité », « lutter contre « on ne peut plus rien pour moi », etc.

4- Mieux communiquer sur le Centre Social et ses activités :

« Faire connaître le Centre Social : ce qu'il fait et ce qu'on peut y trouver », « comment communiquer auprès des habitants qui ne parlent pas français ou qui ne le lisent pas » etc.

9.4. L'enquête auprès des partenaires

Elle a été menée auprès de 12 partenaires du Centre Social (Ville, Métropole, Etat etc.).

Les thématiques dégagées :

1- Accompagner les publics Jeunes, avec une attention particulière pour les filles, travailler le lien entre les jeunes et les institutions (police, emploi), innover dans les actions proposées aux jeunes.

2- Développer le vivre ensemble, le respect du cadre de vie, travailler sur la mixité et lutter contre les tentations de repli, construire des animations, des temps de convivialité, sensibiliser à la tranquillité publique, accompagner l'évolution du quartier (Projet de rénovation urbaine).

3- Développer des actions dans le Sud du quartier.

4- Porter la transition écologique.

5- Assurer la viabilité du modèle économique.

L'ensemble de ces réflexions a servi lors du débat d'enjeux : elles ont été discutées, approfondies et priorisées.

9.5. Retour enquête jeunesse :

20 réponses de jeunes de 11 à 17 ans originaires de tous les quartiers des Etats Unis.

A la question « Est-ce que tu te sens bien sur le quartier ? » seul 2 jeunes ont dit non. Les points positifs de leur quartier sont le calme (dans le sens « on se sent en sécurité »), la présence d'amis, les habitants, les espaces verts. Les points négatifs sont le bruit, les gens, la saleté.

Ils sont peu expressifs et répondent souvent qu'ils ne savent pas.

Ils disent ne pas beaucoup sortir du quartier en dehors du centre commercial de la Part Dieu et des cinémas.

Ils ont plein de rêves quand on demande leurs attentes : un cinéma sur le quartier, une piscine, des espaces pour jouer adaptés aux jeunes... l'enjeu de la rénovation urbaine est important, la construction du quartier de demain devra intégrer ces espoirs.

Les jeunes se sentent bien dans leur quartier ; ils attendent du Centre Social une plus grande offre de loisirs (voyages, sorties de consommation...).

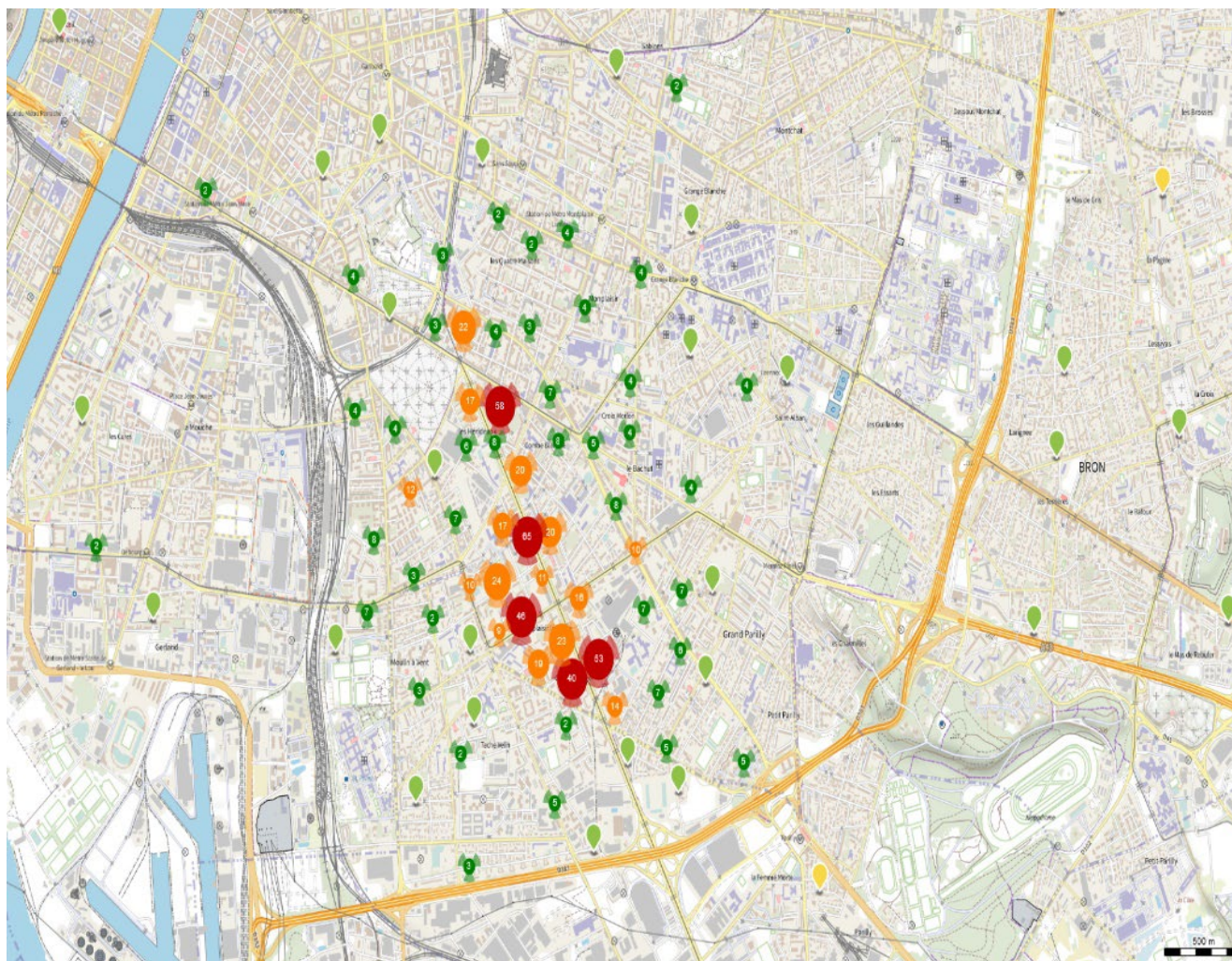
9.6. Cartographie des adhérents du Centre Social

Elle concerne les adhérents entre septembre 2022 et août 2023 ; ce sont souvent des familles, donc une adhésion peut représenter plusieurs individus.

D'autre part, ces adhérents ne représentent pas la totalité des publics fréquentant les activités du Centre Social, puisque plusieurs sont accessibles aux habitants sans adhésion :

- C'est notamment le cas du lieu parents/enfants, Les P'tits Wakas, où l'anonymat est la règle. Plus de 135 familles le fréquentent chaque année.
- De même pour l'EsSoR, où l'adhésion n'a pas été imposée la première année,
- Les animations d'été en pieds d'immeubles, et les animations de proximité enfance et jeunesse (les enfants et jeunes ne sont inscrits qu'après plusieurs temps d'animation)
- Jeudi on joue, dont la fréquentation est libre
- Les cafés des parents animés dans les écoles et au Centre Social
- Les diverses animations festives

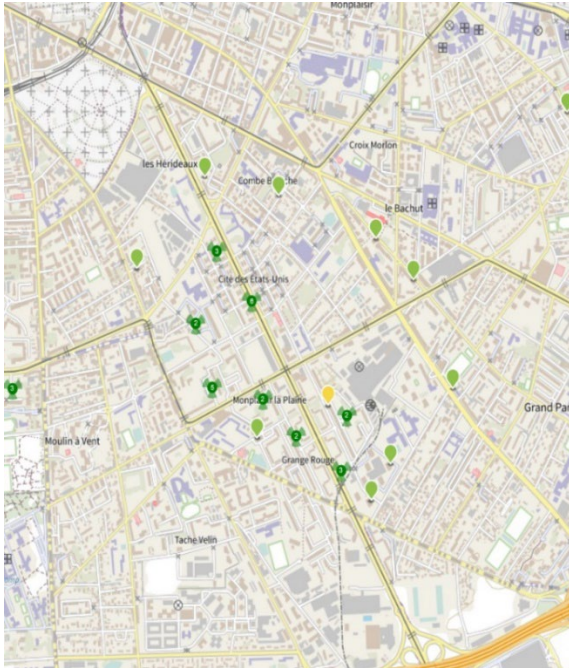
1- Origines de l'ensemble des adhérents



La majorité des adhérents réside tout le long de l'axe du Boulevard des États-Unis, de Jet d'eau jusqu'à Viviani de manière équitable (ce qui nuance le ressenti que « rien ne se passe au sud du quartier »), le reste est réparti en nébuleuse sur le 8^{ème}, et de manière plus anecdotique au-delà de l'arrondissement voire de la commune.

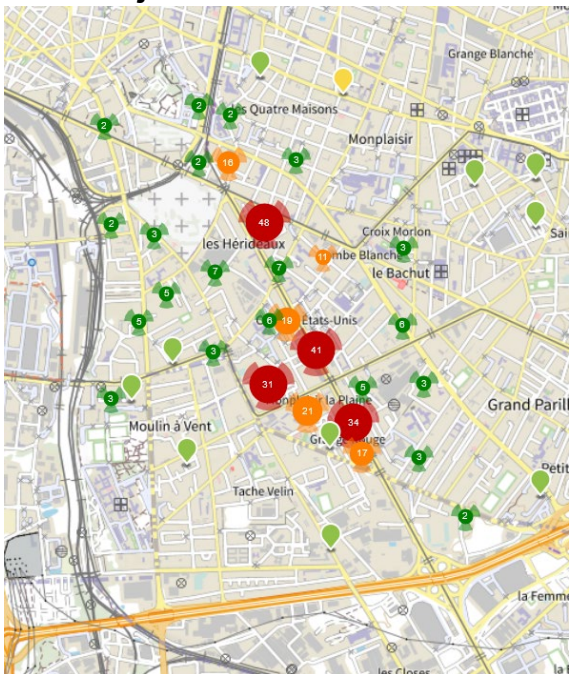
Cette répartition s'explique principalement par le bassin de vie de la population. En effet, le marché, les commerces de proximité, le supermarché... « drainent » la population sur l'axe États-Unis(boulevard). Le Centre Social se situant au centre, cela favorise la visibilité et la venue des habitants du bassin de vie (même si certains habitent sur la zone de compétence du Centre Social Gisèle Halimi).

2- Les adhérents de l'EAJE Graine de Malice



La répartition des familles fréquentant Graine de Malice se situe autour du Centre Social en grande proximité. Deux types de mode de garde sont proposés. Les familles inscrites en « régulier » et passant par la commission municipale et les occasionnelles ou les temps partiels. Dans les deux cas, une attention particulière est portée sur la proximité géographique des familles.

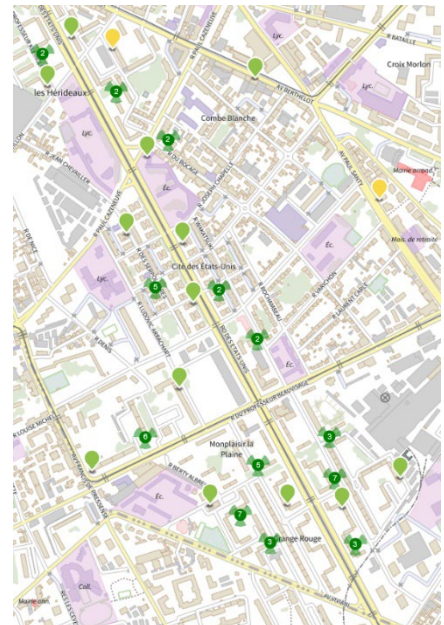
Enfance jeunesse



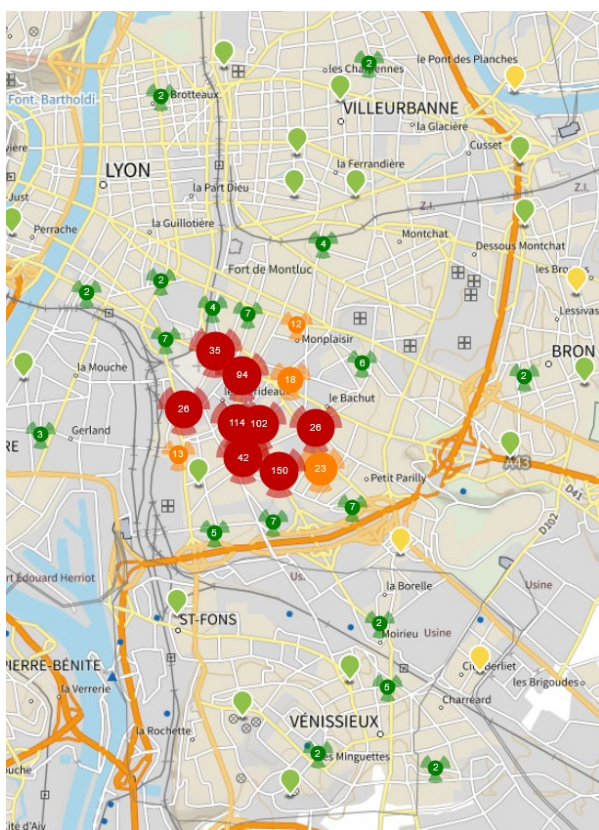
Les écoles Peggy, Pergaud et Fournier nous permettent d'échanger avec eux pour une cohérence éducative et des orientations mutuelles (ce sont les enseignants-es qui orientent les élèves vers l'accompagnement scolaire, nous croisons les besoins des enfants afin de déterminer ceux qui pourraient bénéficier d'autres dispositifs...)

Accompagnement scolarité

Là encore, une répartition le long du Boulevard des Etats-Unis avec une forte présence d'adhérents du sud du quartier. La majeure partie des enfants étant scolarisés dans les



4- Les adhérents adultes/famille avec des activités socio-culturelles.

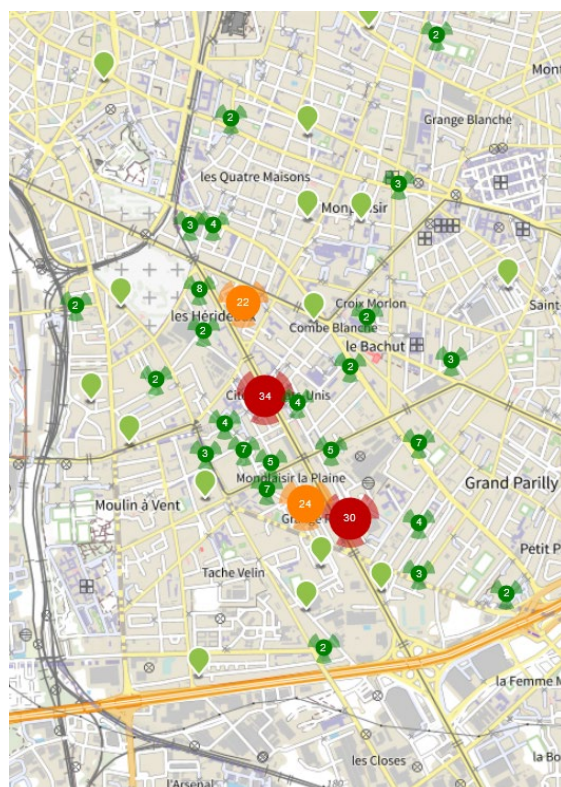


La majorité est bien groupée autour du Boulevard des Etats-Unis, mais avec une tendance à déborder sur cette limite. Un nombre non négligeable provient d'un périmètre plus large, au-delà de la commune, ces habitants-es fréquentant principalement les activités socioculturelles (anglais, yoga, couture...).

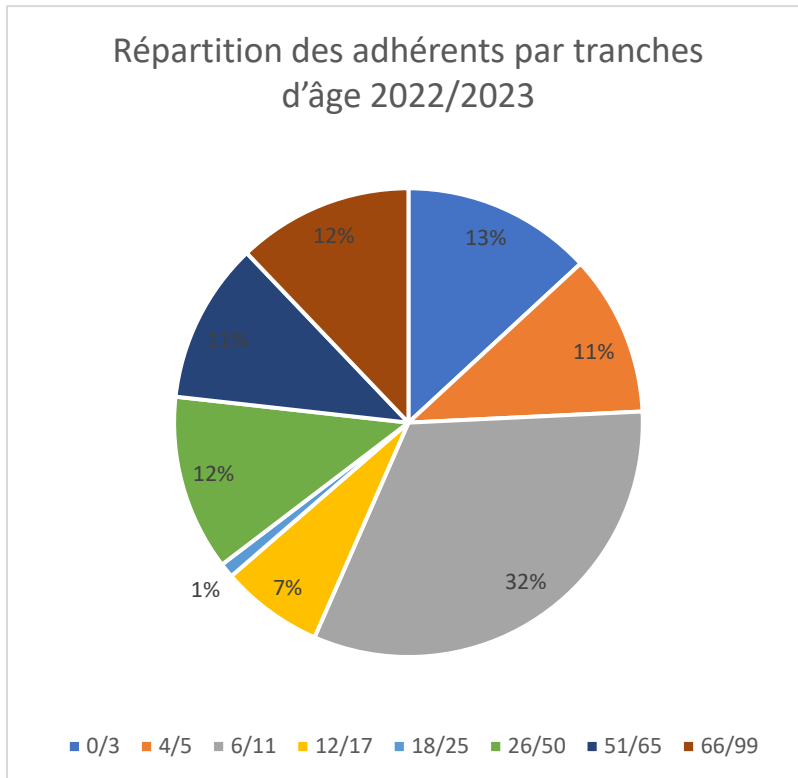
5- les adhérents adultes/ famille sans activités socio-culturelles

Le plus grand nombre d'adhérents-es est réparti équitablement le long de l'axe du Boulevard des Etats-Unis, le reste provenant principalement du 8^{ème} arrondissement. Les personnes venant de l'extérieur de notre zone de compétence sont :

- Soit des familles ayant déménagé mais restant attachées au quartier des États-Unis
- Soit des familles ayant un lien familial (grands parents, oncles, tantes...) sur le quartier
- Soit les enfants scolarisés dans l'une des écoles du quartier.



6- Répartition des adhérents par tranches d'âge et sexe.



Les enfants 0/11 ans représentent 56% du total, avec 32% pour les 6/11 ans.

Ce sont principalement les enfants de la crèche et des accueils de loisirs.

Les jeunes et jeunes adultes (12/25 ans) représentent 8%.

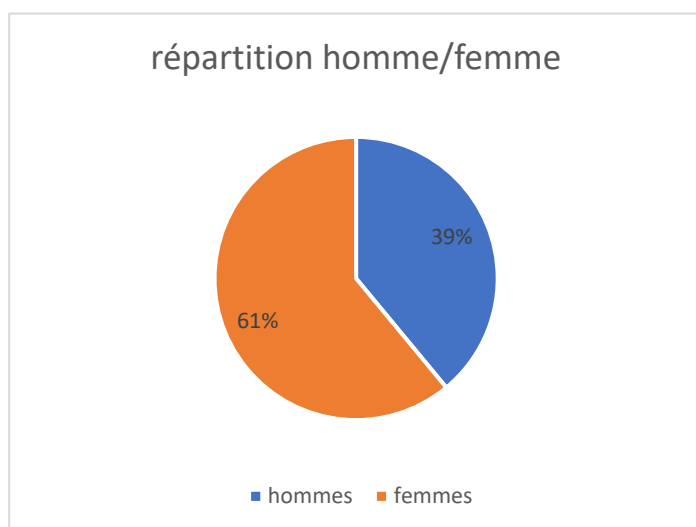
Les adultes : 26/65 ans représentent 23%.

Et enfin, les seniors représentent seulement 12% des adhérents(es).

L'enfance représente une part significative du public accueilli. Ceci s'explique par une offre de service importante pour cette tranche d'âge (crèche, accueil de loisirs, animation de proximité, accompagnement scolaire...).

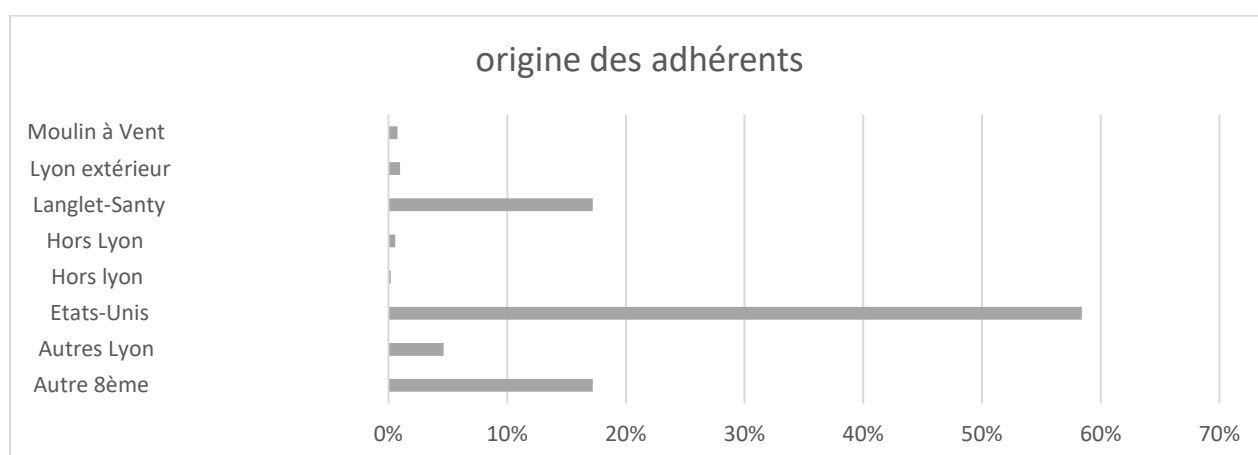
La faible participation de la tranche adulte a plusieurs causes :

- Beaucoup de familles ne sont pas recensées (137 viennent au LAEP, on ne comptabilise pas celles qui viennent au lieu accueil famille dans les écoles ni aux cafés parents, les familles venant aux animations et fêtes ne sont pas adhérentes non plus...). Ce sont des centaines de familles et donc d'adultes qu'il faudrait ajouter.
- Pour le moment, il y a peu de groupes d'habitants au Centre Social. Il va être nécessaire de mieux les impliquer à la vie du Centre (commissions, groupes habitants-es...)



Les femmes sont surreprésentées au Centre Social avec 61% des adhérents(e) (39% pour les hommes).

7- Origine géographique des adhérents

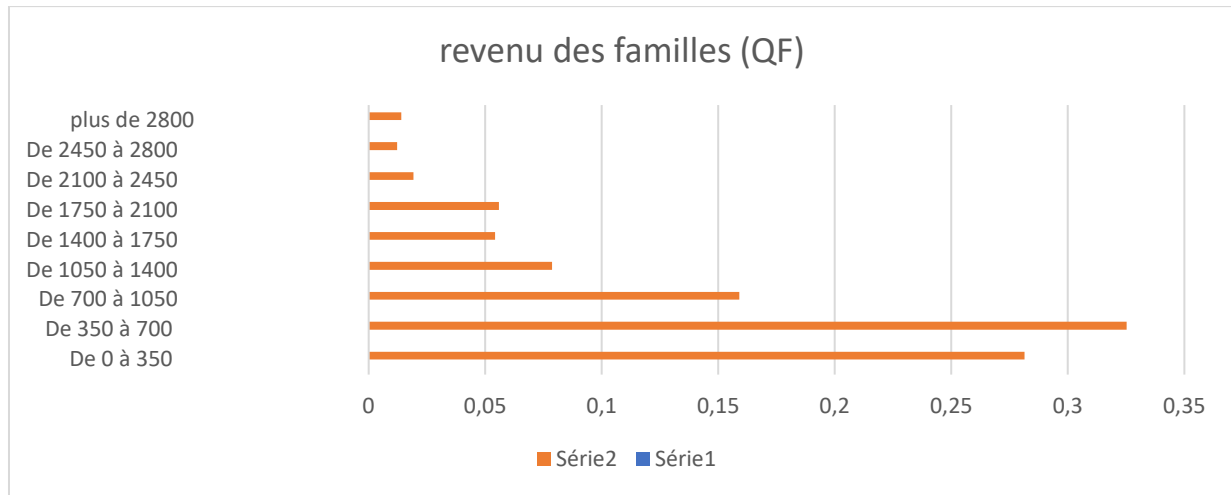


Plus de 90% des adhérents-es habitent le 8^{ème} arrondissement ; presque 60% sont dans le quartier des États-Unis, un peu plus de 15% vient de Langlet-Santy, et un peu plus de 15% du reste du 8^{ème} arrondissement.

Nous avons eu un temps d'échange avec l'Espace des 4 Vents pour croiser l'origine géographique de nos adhérents-es. Cette analyse nous montre que peu de personnes passent d'un quartier à l'autre et que les quelques personnes provenant de la zone de compétence de l'autre structure s'inscrivent principalement sur des activités socioculturelles n'étant pas proposées sur leur territoire.

A cet effet, un travail sera nécessaire avec le Centre Social Gisèle Halimi car un nombre significatif des adhérents-es du Centre Social des États-Unis est originaire de leur zone de compétence. En effet, une partie du bassin de vie des États-Unis se situe sur la zone de compétence de Gisèle Halimi.

8- Revenus des familles.



Plus de 70% des adhérents-es se situent dans la tranche 0/1050 € soit en dessous du seuil de pauvreté, dont 60% dans les 2 tranches inférieures (0/700 €).

Moins de 20% des adhérents-es se situent dans les tranches au-dessus de 1400 €. Cela correspond à la population du quartier, et malgré la prépondérance des familles à faibles revenus, nous notons une mixité économique au sein des adhérents du Centre Social. Cette mixité se trouve dans tous les secteurs : petite enfance, enfance, adolescence, adulte, sénior... pour ce dernier, si nous avons une certaine mixité économique dans les adhésions, la mixité culturelle est plus compliquée.

En résumé :

Le Centre Social est bien implanté dans son quartier. Il accueille prioritairement les populations résidentes entre Jet d'Eau et l'avenue Viviani. Toutefois, son attractivité déborde de cette zone, plus ou moins largement : certaines activités socio-culturelles drainent un public hors de ces limites « naturelles ». Malgré tout, plus de 90% de ses adhérents-es habitent le 8^{ème} arrondissement.

Les jeunes et les enfants sont les publics les plus nombreux à fréquenter le Centre Social. On note une surreprésentation du public féminin (principalement sur les secteurs adultes et séniors).

Le Centre Social accueillant majoritairement la population du quartier, il est logique que les adhérents-es aient de faibles revenus.

10. ECONOMIE DU PROJET

Préparer l'avenir c'est aussi assurer la viabilité du modèle économique.

L'ensemble des axes et objectifs est construit avec une contrainte économique importante. Il nous faut tout d'abord consolider le modèle économique pour que l'association vive et puisse mettre en œuvre les actions répondant aux enjeux du territoire.

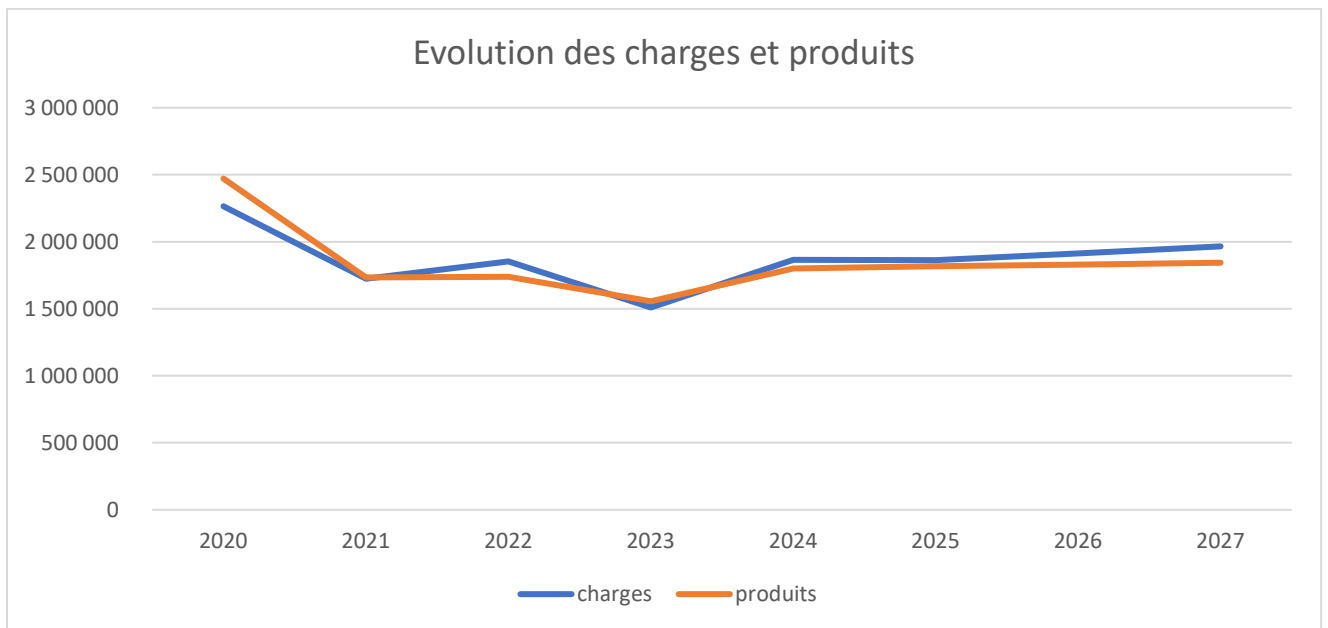
Pour cela, une partie de l'énergie des équipes va se consacrer à la recherche de subventions et à leur diversification. Mais il est important que le financier soit toujours au service du projet et non l'inverse ; des choix politiques et techniques impacteront donc le projet social et les actions qui en découlent.

C'est pour cela que le développement de nos actions sur le sud du quartier sera fortement impacté par ces contraintes financières.

Situation financière du Centre Social

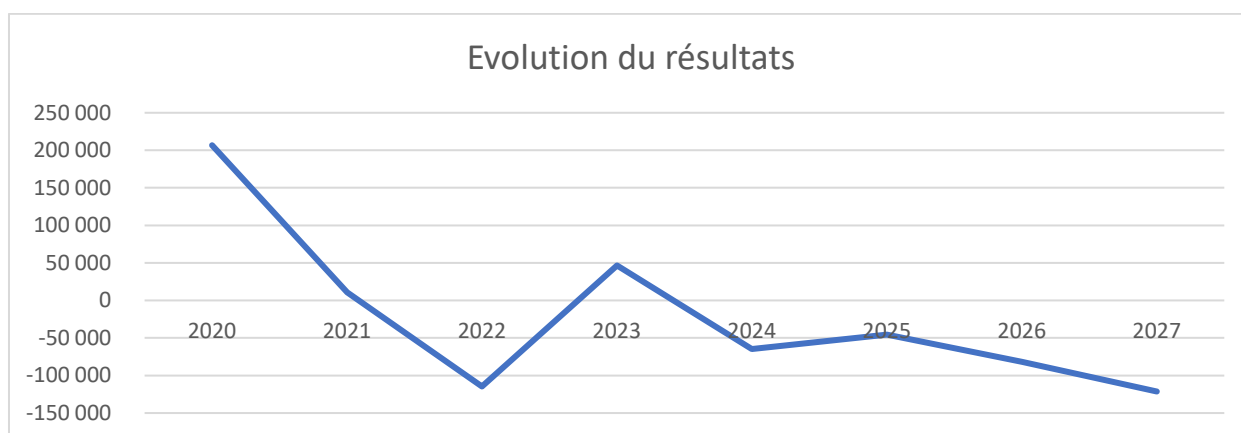
Projection 2027

	2025	2026	2027		2025	2026	2027
ACHATS	150 315 €	153 602 €	158 416 €	REMUNERATIONS DES SERVICES	645 048 €	658 246 €	671 841 €
SERVICES EXTERIEURS	74 201 €	74 284 €	74 470 €	SUBVENT.D'EXPLOITATION	838 565 €	838 565 €	838 565 €
AUTRES SERVICES EXTERIEURS	161 175 €	161 675 €	162 175 €	AUTRES PRODUITS GEST.COURANTE	3 600 €	3 600 €	3 600 €
IMPOTS,TAXES ET VERSEM.ASSIMIL	47 840 €	49 754 €	51 744 €	TRANSF.RT FORMATION	1 000 €	1 000 €	1 000 €
CHARGES DE PERSONNEL	1 093 288 €	1 137 019 €	1 182 500 €	TRANSF. CHARG. AV. EN NATURE MUTUELLE	14 000 €	14 000 €	14 000 €
DOTAT.AMORTISS. ET PROVISIONS	28 000 €	28 000 €	28 000 €				
CHARGES CONTRIB. VOLONTAIRES	335 840 €	335 840 €	335 840 €	PRODUITS CONTRIB. VOLONTAIRES	335 840 €	335 840 €	335 840 €
TOTAL	1 890 658 €	1 940 174 €	1 993 145 €		1 838 052 €	1 851 251 €	1 864 846 €
RESULTATS	-52 606 €	-88 923 €	-128 299 €				



Des faits importants :

- La forte évolution des charges et produits entre 2020 et 2022 est liée à la rétrocession du Centre Social Langlet Santy à l'association du Centre Social de Mermoz.
- Les résultats excédentaires en 2020 et 2021 sont liés à des reprises sur provision et un chômage partiel important ainsi que l'utilisation de fonds dédiés.
- En 2023, au vu de la situation financière, le choix d'une réduction importante de tous les budgets a été fait. Ces restrictions temporaires ne sont pas « tenables » sur plusieurs années mais il était indispensable de mettre en place une gestion très rigoureuse pour équilibrer le budget et faire face à l'évolution des salaires (changement du système de rémunération en janvier 2024).
- En 2023, des recettes supplémentaires et temporaires ont permis d'obtenir un résultat équilibré, voire légèrement excédentaire : remboursement inespéré d'un poste de 2021 par l'Etat (17 000 euros), reprise d'une provision pour un projet, départs de salariés entraînant d'importantes reprises sur les provisions retraites...



La viabilité financière de la globalité de l'association est tendue si nous regardons les données ci-dessus.

Pour cela, nous avons besoin d'une année de référence sur un fonctionnement normal car entre 2020 et 2023 beaucoup de changements rendent tout comparatif aléatoire :

- Modification et simplification de l'organigramme
- Changement du système de rémunération
- Mise en place de nouvelles procédures comptables et de gestion
- Période COVID avec chômage et activité partielle
- Création de l'EsSoR qui aura une « vitesse de croisière » atteinte en 2024

Plusieurs pistes doivent être travaillées pour équilibrer les ressources de l'association :

- La poursuite de recherche de financements sur des actions porteuses (jeunesse, transition écologique, éducation à la citoyenneté, innovation...)
- La réduction de certaines dépenses et une optimisation des services : taux de remplissage des ALSH les mercredis, adhésion et paiement de certaines activités (notamment sur l'EsSoR)...
- L'interpellation de nos financeurs pour réfléchir ensemble sur l'équilibre financier de la structure.

11. DEBAT D'ENJEUX

11.1. 1 – Méthode

Il était important que les enjeux, dont découleraient les objectifs du futur projet social, soient débattus et fixés en commun par les habitants, le CA, l'équipe du Centre Social et ses partenaires.

Pour cela, un débat d'enjeux a été organisé le vendredi 1^{er} décembre : il a réuni une quarantaine de personnes.

Après une présentation de la démarche, les participants ont été invités à prendre connaissance des éléments affichés dans la salle pour nourrir les débats : cartographie des adhérents du Centre Social, propos recueillis par l'enquête habitants et partenaires...

3 groupes de travail ont ensuite été constitués pour mener une réflexion selon les consignes suivantes :

- Chacun énonce un ou des enjeux qu'il vit, ou ressent ou qu'il a déduit des informations exposées.
- L'animateur prend note et inscrit sur un paperboard les enjeux qui concernent le Centre Social ; ceux sur lesquels le Centre Social ne peut pas agir, mais qui apparaissent importants sont notés, mais mis de côté.
- A la fin du temps, l'animateur relit les enjeux et les fait valider par les participants.

Ensuite, les animateurs de chaque groupe restituent leur travail ; ce qui a donné lieu à la rédaction de 3 feuilles de paperboard où sont notées les idées émanant des groupes de travail qui ont pu se recouper, se rejoindre et se compléter.

- + de places d'accueil de loisirs

- offre d'activités famille le WE

- Echange de compétences (e) générations - projets communs

- accompagnement des populations sur les enjeux économiques et écologiques (+)

- Besoin de sortir du quartier (= développer le lien social)

- Parentalité, notamment les familles solo.

- Du fait de l'accompagnement par l'accès aux droits

Enjeux de territoire

- Manque de visibilité (Essor) - manque d'appui des institutions)

- Sud du quartier démuné d'un local (+)

- Renforcer les liens avec les partenaires (+)

- Relation avec les bailleurs

- accompagner les habitants

- + de communication sur les actions - du CS son rôle - Ts publics

- Aller vers les populations, notamment les + exclus et la jeunesse (moyens?) Barrière de la langue

- Vivre ensemble les groupes habitants

- CS espace de projets pour les habitants (pour faire avec eux) et d'échanges

- Lutter contre l'isolement

- Renforcer le lien social (intergénérationnel)

Dans un dernier temps, chaque participant a été invité à sélectionner 3 enjeux parmi tous ceux listés. Grâce à ces votes, nous avons pu dégager les enjeux principaux. Ces derniers ont ensuite été retravaillés par le Conseil d'Administration lors de 2 séances de travail en décembre 2023 et janvier 2024.

11.2. Enjeux pour l'association :

Pour permettre aux équipes du Centre Social de travailler à la définition de leurs objectifs par secteur, le Conseil d'Administration a finalement retenu 3 axes prioritaires pour répondre à 3 enjeux majeurs :

- Les habitants-es du quartier des Etats-Unis ne comprennent pas l'évolution de la société en matière de transition écologique : **le Centre Social doit permettre à la population d'être actrice dans la transition écologique, en intégrant ses contraintes économiques et culturelles.**
- L'isolement et la fragilité des habitants-es créent un quartier d'individus non solidaires et non citoyens : **le Centre Social œuvre à construire le lien social, favoriser la proximité entre les habitants-es, lutter contre l'isolement et développer la citoyenneté**
- Avec la précarité qui augmente, le sud du quartier s'isole et se sent délaissé par les institutions : **le Centre Social doit se faire mieux identifier comme acteur dans ce quartier et contribuer, par sa présence, à valoriser les habitants-es.**

11.3. Les enjeux pour le projet social : (synthèse du débat)

- Le sud du quartier, démuné de présence physique (un local), et qui de ce fait, se sent abandonné.
- Aller vers les populations les plus exclues
 - Lutter contre l'isolement

- Le Centre Social doit être un espace de projets pour les habitants-es, pour faire avec eux
- Développer les échanges de compétences entre habitants-es, entre générations, créer des projets communs
- Construire des actions qui permettent de sortir du quartier et de développer le lien social
- Développer le « vivre ensemble », créer des groupes d'habitants-es
- Accompagner les populations sur les enjeux économiques et écologiques.

Accompagnant ces axes prioritaires, un accent est mis sur la mission transversale d'une meilleure communication du Centre Social sur ses missions et ses actions, en tenant compte de la barrière de la langue et de l'écrit.

Des enjeux moins prioritaires mais importants ont été notés :

- Développer une offre de loisirs le week-end
- Offrir plus de places d'accueil de loisirs
- Développer des actions d'accompagnement d'accès aux droits
- Renforcer les liens avec les partenaires
- Lutter contre la barrière de la langue
- Renforcer l'appui des institutions
- Accompagner les habitants-es dans leurs relations avec les bailleurs sociaux
- Développer des actions en direction de la parentalité, en visant particulièrement les familles monoparentales.

12. LES AXES ET OBJECTIFS :

12.1. Axe 1 : faire société (mixité sociale, faire collectif...) pour permettre à chaque habitant-e d'être citoyen-ne et lutter contre l'isolement (avec une attention particulière pour le sud du territoire)

- Objectif : **Aller vers les publics éloignés des institutions, ayant des problématiques de mobilité (mobilité physique mais aussi difficulté à se repérer, à sortir de chez soi pour tisser des liens).**
 - En proposant des activités au plus proche des habitants
 - En mettant en place des ateliers développant l'activité physique pour permettre aux habitants de retrouver une mobilité et construire des liens sociaux
 - En construisant des activités accessibles à tous (pendant le temps scolaire, les soirées, les weekends ...) pour tisser des liens et devenir acteur

- Objectif : **Impulser des rencontres entre les habitants pour favoriser le vivre ensemble**
 - En développant des actions inter-générationnelles et inter-culturelles
 - En organisant des temps festifs
 - En proposant des espaces de rencontre (café, lieux d'échange et de débat...)
 - En créant des espaces de débat pour confronter les avis, s'enrichir, mieux se comprendre et éviter notamment le repli identitaire (travail autour de la laïcité)

- Objectif : **Revaloriser les individus pour qu'ils/elles se sentent légitimes à porter et participer à des projets collectifs**
 - En informant/communiquant sur les missions d'un centre social porteur d'initiatives des habitants
 - En créant et animant des groupes d'habitants porteurs de projets
 - En accueillant /formant des bénévoles pour leur donner une place dans nos actions
 - En permettant aux habitants de débattre/réfléchir sur les actions à mettre en place au centre social
 - En veillant à la dynamique associative (renouvellement et représentativité du CA)

12.2. Axe 2 : permettre aux habitant-es d'être acteurs et actrices dans la transition écologique et sociale en intégrant leurs contraintes économiques et culturelles

- Objectif : **Sensibiliser et rendre acteur la population à la dimension écologique**
 - En accompagnant la compréhension des enjeux environnementaux (fresque du climat, projection, conférences...)
 - En donnant la parole aux habitants pour partager les visions écologiques et construire des projets communs (chaque personne a une histoire et une perception de l'écologie en fonction de sa culture...)
 - En renforçant les liens avec les acteurs du territoire
- Objectif : **Accompagner la mise en place de nouvelles pratiques de consommation éco-responsable en intégrant les contraintes économiques des habitants**
 - En permettant l'accès à une alimentation saine
 - En mettant en place des ateliers cuisine et nutrition
 - En favorisant l'implication des habitants dans des groupes de réflexion et d'échanges locaux (démocratie alimentaire...)
 - En sensibilisant à une consommation de saison et éco-responsable (circuits courts, centrale d'achat locale...)
 - En développant avec les habitants des actions de seconde main, de partage de matériel pour échanger, donner et réparer
 - En accompagnant la population dans la gestion des déchets (compréhension, mise en place d'actions...)
- Objectif : **Ouvrir la population à son lien à la nature, à son environnement, sa santé, son bien-être**
 - En transmettant et encourageant de nouvelles pratiques de jardinage
 - En mettant en place des temps de découverte de son environnement, des temps d'observation de la nature
 - En construisant des ateliers bien-être...

12.3. Axe 3 : s'adapter aux évolutions du quartier et à ses besoins

- Objectif : **Être capable d'innover, de créer pour répondre aux nouvelles attentes des habitants**
 - En étant en veille sur les évolutions du quartier (mettre en place des espaces en CA, en réunion d'équipe...)
 - En gardant une marge financière pour répondre aux nouveaux besoins
 - En recensant et construisant avec les habitants
- Objectif : **Jouer le rôle de médiateur entre habitant-es et institutions pour accompagner le changement**
 - En se tenant informé des évolutions du quartier (participation aux réunions, comités...)

- En communiquant avec les habitants sur les évolutions et en assurant un lien avec les acteurs techniques et politiques
- En faisant monter les habitants en compétence pour être acteur sur le quartier
- En les aidant à décrypter les informations
- En les aidant à porter leur parole

12.4. Projet jeunesse

Axe 4 : Permettre aux jeunes de 10 à 25 ans de s'appuyer sur le Centre Social pour être acteur de leur vie, de la société et d'affirmer leur place

- **Objectif : Rendre acteur-ice et citoyen-ne chaque jeune**
 - En travaillant à la construction de projets collectifs
 - En communiquant avec les jeunes sur les missions d'un centre social et les actions mises en place
 - En travaillant sur l'éco-citoyenneté
 - En accompagnant/orientant les jeunes dans l'accès à leurs droits
- **Objectif : Développer l'ouverture au monde**
 - En renforçant les liens intergénérationnels et familiaux
 - En renforçant les liens avec les partenaires et en construisant des projets communs
 - En désenclavant les sous-quartiers par une démarche d'aller vers (notamment dans le sud du quartier) pour provoquer des rencontres et permettre une ouverture culturelle
 - En sortant du quartier par des actions co-construites avec les jeunes
- **Objectif : Accompagner les jeunes à trouver leur place dans la société**
 - En développant la confiance en soi
 - En construisant des actions autour de la santé mentale et du CAIRE ou en orientant les jeunes vers des partenaires spécialisés
 - En accompagnant les jeunes vers l'autonomie
 - En favorisant la connaissance des ressources et compétences des jeunes, du territoire et des partenaires
- **Objectif : Valoriser l'image des jeunes sur le quartier**
 - En communiquant sur les actions co-construites avec les jeunes en faveur du quartier
 - En construisant des actions intergénérationnelles
 - En donnant la parole aux jeunes sur les espaces de réflexion publique (conseil d'administration, groupe de travail sur la rénovation urbaine...)
- **Objectif : Toucher les jeunes pas ou peu visibles**
 - En organisant des actions d'aller vers sur les lieux de vie des jeunes (collège, lieu de rassemblement...)
 - En proposant des actions les soirs et week-ends
 - En communiquant sur les réseaux sociaux adaptés au jeune public

13. EVALUATION

L'évaluation est un élément essentiel pour l'ensemble des équipes du Centre Social et les membres du Conseil d'Administration.

Nous sommes en train de réfléchir ensemble sur ce qu'il est important de « mesurer » pour voir ce que « produit » l'association sur son territoire d'intervention.

L'impact social : nous avons déjà posé cette question lors de deux réunions d'équipe et de plusieurs bureaux ou CA. Il ne s'agit plus seulement de mesurer quantitativement les actions mises en place, mais aussi de s'intéresser à l'impact qu'ont les activités proposées sur la vie des habitants.

Nous souhaitons mesurer ce que nous transformons réellement. Comment nous permettons à la personne qui fréquente le Centre Social de changer et d'évoluer... voilà ce qui nous paraît important de mesurer.

Il ne s'agit plus de dire que nous avons mis en place des actions mais ce que celles-ci ont transformé de manière individuelle ou collective.

Des outils au quotidien :

Chaque action sera reliée au projet : à quels objectifs répond-elle, à quels enjeux est-elle liée, mise en place d'indicateurs qui permettent de mesurer l'efficacité de l'action mais surtout son impact.

Des temps forts :

Lors des Assemblées Générales, nous présenterons des parcours de vie qui décriront les impacts de nos actions.

Journée de projet : s'arrêter un jour pour réfléchir ensemble sur l'avancée du projet social. Partir des enjeux pour les mesurer et adapter nos actions...

Une démarche à construire :

Nous avons fait une première étape avec la formation Alinsky, la démarche d'évaluation est en construction. Il est important que tous les salariés et bénévoles de l'association comprennent la démarche et y adhèrent. 2024/2025 sera une période de construction des outils.

14. PLAN D'ACTION

Le plan d'action se veut un outil vivant et évolutif, il va nous permettre de décliner les objectifs et de mesurer leur mise en place. Les indicateurs se construiront au fil du temps grâce aux fiches actions

Exemple de plan d'action : (l'ensemble du plan d'action se trouve en annexe)

Constats	Enjeux	Axes	Objectifs généraux	Objectifs opérationnels	Résultats attendus	Indicateurs	Type d'action
Le sud du quartier, demeuré, de présence physique (un local), et qui de ce fait, se sent abandonné.	- L'isolement et la fragilité des habitants créent un quartier d'individus non solidaires et non citoyens - Aller vers les populations les plus exclues pour : • Lutter contre l'isolement	Faire société (mixité sociale, faire collectif...) Pour permettre à chaque habitant de vivre ensemble et lutter contre l'isolement (avec une attention particulière pour le sud du territoire)	Alter vers les publics éloignés des institutions, ayant des problématiques de mobilité : mobilité physique mais aussi difficile à se repérer, à sortir de chez soi pour tisser des liens.	Envisager En proposant des activités accessibles à tous (pendant le week end...) pour tisser des liens et devenir acteur	Les habitants, même peu mobiles, sont attachés au centre social et intégrés à des groupes d'habitants. Les habitants, par le simple fait de se déplacer pour participer à des ateliers d'activité physique proposés par le centre social enrichiront un premier pas vers la mobilité et la construction de liens sociaux	Fédérer 15 familles 15 habitants 2025	Animation hors les murs, notamment au sud Sensibilisation à toutes activités physiques (mise en place de balades, jardinage...) Proposer des actions différentes sur les structures pour favoriser la mobilité sur le quartier
Le Centre Social doit accompagner les populations et notamment les plus fragiles : « mieux écouter et accompagner les habitants », « développer des espaces de parole et de rencontre », « ouvrir les habitants sur l'extérieur, sortir du quartier », enquête partenariale : Renforcer l'implication des habitants dans la vie du Centre Social	• Développer les échanges de compétences entre habitants-es, entre générations, créer des projets communs • Construire des actions qui permettent de sortir du quartier et de développer le lien social • Développer le « vivre ensemble », créer des groupes d'habitants-		en développant des actions intergénérationnelles et interculturelles en organisant des temps festifs Les d'habitant.e.s auront la possibilité de s'impliquer et s'exprimer lors de la mise en place des événements festifs, ils seront consultés pour construire des projets événementiels en amont de la structure Chaque habitant.e.s aura un rôle à jouer dans un espace dédié aux rencontres.	en créant des espaces de débat pour confronter les avis, s'exprimer, mieux se comprendre et évoluer notamment le repère identitaire (travail autour de la laïcité) Une journée banalisée type portes ouvertes par exemple pour les habitants du quartier	Mettre des publics sur nos actions, capacité des groupes à se fédérer et à porter de nouveaux projets 10 habitants 2026 Création d'une instance "comité d'habitant.e.s" pour participer au pilotage d'événements festifs mise en place de café, rencontres ouvertes à tous, les au Centre Social	60 personnes 2024	Animation de débats Vidéo en des paroles de Multiplication des moyens d'expression et de recueil d'idées/d'avis (anonymat, petits groupes...) Assemblée générale

15. CONCLUSION

Construire un projet social est toujours un défi pour une structure ; la démarche se déroule pendant que l'ensemble des activités fonctionnent et pourtant il faut prendre le temps de faire une pause pour regarder le passé et construire l'avenir.

Les freins financiers de l'association nous ont fait choisir d'animer nous-même la démarche et de constituer un comité de rédaction pour finaliser les documents. Je vous remercie pour l'indulgence que vous avez eu en lisant ce projet mais sachez qu'il est le reflet d'une démarche globale et transformante pour l'association et son équipe de professionnels-les.

Remettre l'habitant-e au centre : dans toutes les étapes (enquêtes, réflexions, définition des enjeux et des axes...), nous avons choisi d'interpeler et de coconstruire avec les habitants-es. En parallèle, nous avons fait le choix de nous former avec l'institut Alinsky (salariés-es et administrateurs-trices) à la démarche d'« aller vers » pour constituer des groupes d'habitants.es acteurs et actrices, citoyens et citoyennes. Cette orientation est un choix politique qui veut influencer sur la pédagogie du Centre Social dans les années à venir.

Chacun d'entre nous (salariés-es et administrateurs-trices) souhaite que ce projet soit un outil vivant pour les 4 années à venir, à ce titre chacun s'est investi et a rendu possible la démarche.

Si la première partie (nos valeurs) a essentiellement été conceptualisée par les salariés-es et le Conseil d'Administration puis rédigée par Suzanne et Christine toutes deux membres du Conseil d'Administration, il me revient de conclure le document.

Tout d'abord un immense merci ; merci au Conseil d'Administration pour ces temps de réflexion et cogitation qui furent riches de confrontations constructives nous démontrant tout l'investissement de cette instance au service des habitants et de l'association.

Merci aux salariés-es qui ont porté avec moi ces temps d'animations et de réflexions. La richesse de l'arbre à objectifs illustre leur volonté de se dépasser dans les années à venir pour porter les valeurs du Centre. Merci à eux de croire en ce projet et de le mettre en œuvre au quotidien.

Merci aussi aux financeurs et partenaires, qui ont partagé leurs points de vue, leurs idées et critiques pour qu'on puisse intégrer leur perception des besoins de la population et les projections d'évolution du quartier.

La question budgétaire reste posée ; l'équilibre est fondamental, nous mettrons tout en œuvre pour consolider l'association et viabiliser son économie qui devra être au service du projet.

Toute la démarche que nous venons de construire devra aussi intégrer un quartier en évolution : le projet de rénovation urbaine et surtout l'interprétation des habitants-es pour une présence accrue au sud du quartier nous a fortement questionné et nous sommes conscients que ce point est l'un des défis pour demain.

Il nous reste encore beaucoup de travail pour mettre en œuvre ce projet, pour construire des outils de suivi et d'évaluation mais la dynamique des salariés-es, administrateurs-trices et bénévoles me fait voir l'avenir positivement.



16. ANNEXES

16.1. Enquêtes habitants :

137 réponses d'habitants (enquête spécifique pour les jeunes)

3 questions :

- Que voulez-vous améliorer dans le Centre Social ?
- Qu'est-ce que le Centre Social vous apporte ?
- Si le Centre Social n'existait pas, qu'est-ce qui vous manquerait ?

Extraction de nuages de mots

- « Développer l'accès à l'emploi »
- « Accompagner la parentalité pour les publics fragiles »
 - « Mieux écouter et accompagner les familles »
- « Parentalité pour tous les âges, pas que pour la petite enfance »
 - « Lutter contre l'isolement »
- « Développer des espaces de parole et de rencontre »
 - « Ouvrir les habitants sur l'extérieur : sortir du quartier »
- « Créer de l'intergénérationnel, » « casser les images des jeunes, des vieux... »
 - « Plus de convivialité au centre »
 - « Le centre est un lieu de rencontre indispensable »
 - « Faire connaître le centre social ce qu'il fait et ce qu'on peut y trouver »
- « Comment communiquer auprès des habitants qui ne parlent pas français ou qui ne le lisent pas »
- « Il faut que les habitants sachent ce qui est proposé comme offre culturelle sur le quartier, la ville »
- « La réussite scolaire est l'enjeu de demain, développer de l'accompagnement scolaire jusqu'au lycée »
 - « Après le collège le centre social ne peut plus nous aider dans la scolarité »
 - « Comment toucher les 16/25 ans »
 - « Lutter contre : « on ne peut plus rien pour moi »
- « Connaître ce que fait chaque acteur du territoire pour mieux orienter »

- **« Accompagner dans la transition écologique et la fracture numérique »**
 - *« Développer des actions sur le Sud du quartier » (Viviani) »*
 - *« Mobiliser plus les habitants, les rendre acteurs »*
 - **« Il faut que les habitants s'investissent dans le Centre Social »**
 - **« J'aimerais plus de cours ou d'ateliers sur le bien-être »**
 - *« Je voudrais plus de sorties »*
 - **« Il faut développer l'apprentissage du français »**
 - *« Plus de sport »*
 - *« Créer un magasin gratuit »*
 - **« Développer l'accueil des personnes du 3ème âge »**
 - **« On veut plus de places d'accueil de loisirs lors des vacances scolaires »**
 - *« Développer un foyer pour les jeunes »*
 - **« Faire un Centre plus grand pour mieux accueillir les jeunes et les enfants »**
 - **« Le Centre permet aux enfants de s'épanouir »**

16.2. Enquêtes partenaires :

12 partenaires (ville, métropole, état, partenaires locaux...)

Les principales expressions

Mettre en place une politique jeunesse

Accompagner la jeunesse 14/18 ans (voir 25 ans)

*Priorité aux jeunes, avec une attention prioritaire aux filles
Créer des activités innovantes pour les jeunes*

Créer des liens entre jeunes et institutions (police, emploi insertion...)

*Travailler sur la mixité, la rencontre pour éviter le repli (identitaire, communautaire...) : vivre ensemble,
faire société*

*Le Centre Social doit s'inscrire dans l'évolution du quartier et notamment dans le projet de rénovation
urbaine.*

Construire des animations au Sud

Le centre social doit porter, animer la transition écologique

Le projet du centre social doit être économiquement viable

Un centre social est un lieu de parentalité

Construire des animations, des temps de convivialité sur le quartier

Le SUD est isolé

Il faut mieux communiquer auprès des habitants pour toucher un maximum de personnes

Développer le vivre ensemble et le respect du cadre de vie

La tranquillité publique concerne tous les acteurs du territoire

Développer les offres de loisirs

Lutter contre la précarisation des habitants

...

16.3. ENQUÊTE JEUNES 11/20 ans

Regard sur ton quartier...

1. Est-ce que tu te sens bien dans ton quartier ? Oui Non.....

Pourquoi ?.....
.....

2. Cite 2 éléments négatifs du quartier
(ce que je n'aime pas)

-

-

3. Cite 2 éléments positifs du quartier
(ce que j'aime le plus)

-

-

4. Si tu en « avais le pouvoir », que proposerais-tu pour améliorer le quartier ?

.....
.....
.....

Tes pratiques, tes activités...

5. Quels lieux fréquentes-tu (dans le quartier ou en dehors du quartier) ?

- | | |
|--|---|
| <input type="checkbox"/> Un club de sport. Lequel : | <input type="checkbox"/> Le cinéma |
| <input type="checkbox"/> Un centre social. Lequel : | <input type="checkbox"/> La médiathèque |
| <input type="checkbox"/> Le PIJ | <input type="checkbox"/> La MJC |
| <input type="checkbox"/> La Mission Locale | <input type="checkbox"/> La piscine |
| <input type="checkbox"/> Autres lieux (à préciser) : | |

6. Quels lieux fréquentes-tu en dehors du quartier ?

.....
.....

7. Quelle(s) activités voudrais-tu voir proposée(s) dans ta ville ??

.....
.....

Regard sur le Centre Social des Etats Unis

8. Fréquentes-tu un accueil ou une activité du centre social ? Oui Non

- **Si OUI, tu viens pour y trouver quoi ? :**

- | | | |
|---|--------------------------------------|--|
| <input type="checkbox"/> Des infos | <input type="checkbox"/> des loisirs | <input type="checkbox"/> quelqu'un à qui parler |
| <input type="checkbox"/> Du soutien et de l'aide pour mes démarches copains | | <input type="checkbox"/> un endroit pour retrouver mes |
| <input type="checkbox"/> Un endroit pour faire mes devoirs | | <input type="checkbox"/> un lieu pour construire des projets |
| <input type="checkbox"/> Pour sortir du quartier | | <input type="checkbox"/> Autre : |

- Si **NON**, pourquoi ?

- Jamais entendu parler ce n'est pas pour moi Je ne sais pas ce qu'est un centre social

Autre réponse :

9. Quel(s) activités ou service(s) voudrais-tu voir proposé(s) par le Centre Social ??

.....

<p>Tu es :</p> <p><input type="checkbox"/> une fille <input type="checkbox"/> un garçon</p> <p>Ton âge : Ans</p> <p>Scolarité :</p> <p><input type="checkbox"/> Tu es à l'école <input type="checkbox"/> Tu es au collège</p> <p><input type="checkbox"/> Tu es au lycée</p> <p>En quelle classe ? :.....</p> <p><input type="checkbox"/> Autre situation :</p> <p>.....</p>	<p>Quel est le nom du quartier dans lequel tu habites ?</p> <p>.....</p>
---	--

16.4. Plan d'action

Projet Social							
Constats	Enjeux	Axes	Objectifs généraux	Objectifs opérationnels	Résultats attendus	Indicateurs	Type d'action
<p>Le sud du quartier, dénué de présence physique (un local), et qui de ce fait, se sent abandonné.</p> <p>Il y a une paupérisation de la population et une augmentation de l'isolement</p> <p>l'évaluation du projet précède met en exergue la nécessité de mieux toucher "les invisibles"</p> <p>enquête habitant : Renforcer l'accompagnement des populations et notamment les plus fragiles ; « lutter contre l'isolement », « mieux écouter et accompagner les familles », « développer l'accès à l'emploi », « développer des espaces de parole et de rencontre », « ouvrir les habitants sur l'extérieur, sortir du quartier », enquête partenaire : Renforcer l'implication des habitants dans la vie du Centre Social</p> <p>enquête habitants : « Mobiliser les habitants, les rendre acteurs », « Il faut que les habitants s'investissent dans le Centre Social », « Le Centre Social est un lieu de rencontre indispensable », « plus de convivialité », « lutter contre « on ne peut plus rien pour moi », etc.</p>	<p>Enjeux</p> <p>L'isolement et la fragilité des habitants-és créent un quartier d'individus non solidaires et non citoyens</p> <p>– Aller vers les populations les plus exclues pour :</p> <ul style="list-style-type: none"> Lutter contre l'isolement Le Centre Social doit être un espace de projets pour les habitants-és, pour faire avec eux • Développer les échanges de compétences entre habitants-és, entre générations, créer des projets communs 	<p>Axes</p> <p>Faire société (mixité sociale, faire collectif...) pour permettre à chaque habitant-e d'être citoyen-ne et lutter contre l'isolement (avec une attention particulière pour le sud du territoire)</p>	<p>Objectifs généraux</p> <p>Aller vers les publics éloignés des institutions, ayant des problématiques de mobilité - mobilité physique mais aussi difficile à se repérer, à sortir de chez soi pour tisser des liens.</p>	<p>Objectifs opérationnels</p> <p>Echangeur</p> <p>En proposant des activités au plus proche des habitants 2024</p> <p>En mettant en place des ateliers développant l'activité physique pour permettre aux habitants de retrouver une mobilité et construire des liens sociaux</p> <p>En construisant des activités accessibles à tous (pendant le temps scolaire, les soirées, les week end...) pour tisser des liens et devenir acteur</p>	<p>Résultats attendus</p> <p>Les habitants, même peu mobiles, sont rattachés au centre social et intégrés à des groupes d'habitants</p> <p>Les habitants, par le simple fait de se déplacer pour participer à des ateliers d'activité physique proposés par le centre social endosseront un premier pas vers la mobilité et la construction de lien social</p> <p>Faciliter l'accueil des usagers sur une amplitude horaire modulable, en proposant un accompagnement, des lieux, des temps de rencontres ou actions divers, les habitants e.s auront la possibilité d'être force de proposition. Ainsi pour construire des actions adaptées à leurs besoins et/ou envies ils pourront bénéficier d'un aménagement facilitant la collaboration entre leurs contraintes professionnelles et/ou familiales et un temps de rencontre au centre social.</p>	<p>Indicateurs</p> <p>Fédérer 15 familles 2024</p> <p>15 habitants 2025</p> <p>Reconnaître un groupement d'usagers comme entité autonome, au même titre qu'un partenaire et une association en le nommant officiellement.</p> <p>2026</p>	<p>Type d'action</p> <p>Animation hors les murs, notamment au sud</p> <p>Sensibilisation à toutes activités physiques (Mise en place de balades, jardinage, ...)</p> <p>proposer des actions différentes sur les structures pour favoriser la mobilité sur le quartier</p> <p>-Mise en place de temps et lieu de rencontre sur une plus grande amplitude horaire et hebdomadaire et cela sur toute l'année (hors fermeture de l'équipement)</p> <p>-Mise place d'un salaire référent des actions habitant e.s</p> <p>- Adaptation de certains outils d'organisation interne comme la gestion des salles et du matériel.</p> <p>Animations mêlant des publics qui fréquentent les différentes actions du centre social (ASL, Animations seniors, jeunesse, enfance ou familles)</p> <p>Création d'une instance "comité d'habitant e.s" pour participer au pilotage d'événements festifs.</p> <p>mise en place de café rencontre ouverts à tous, les au Centre Social</p> <p>Animation de débats</p> <p>Valorisation des paroles de chacun, le Multiplication des moyens d'expression et de recueil d'idées/d'avis (anonymat, petits groupes...)</p> <p>Assemblée générale</p>
	<ul style="list-style-type: none"> • Construire des actions qui permettent de sortir du quartier et de développer le lien social • Développer le « vivre ensemble », créer des groupes d'habitants-és 		<p>Impulser des rencontres entre les habitants pour favoriser le vivre ensemble</p> <p>Revaloriser les individus pour qu'ils/elles se sentent légitimes à porter et participer à des projets collectifs</p>	<p>en informant / communiquant sur les missions d'un centre social porteur d'initiatives habitants</p> <p>en créant des espaces de débat pour confronter les avis, s'entendre, mieux se comprendre et éviter notamment le repli identitaire (travail autour de la lacté)</p> <p>en proposant des espaces de rencontre (café, lieu d'échange et de débat...)</p> <p>Chaque habitant-e se sent en confiance et a les moyens de s'exprimer</p> <p>Les habitants e.s pourraient se retrouver dans un espace dédié aux rencontres.</p> <p>5 à 10 personnes 2025</p> <p>5 à 10 personnes 2025</p>	<p>en développant des actions intergénérationnelles et interculturelles</p> <p>en organisant des temps festifs</p> <p>Les habitants e.s auront la possibilité de s'impliquer et s'exprimer lors de la mise en place des événements festifs. Ils seront consultés pour construire des projets événementiels émanant de la structure.</p> <p>10 habitants 2024</p> <p>10 habitants 2026</p>		

<p>La transition écologique peut sembler ne concerner que les familles aisées qui consomment beaucoup, ont de grosses voitures, voyagent beaucoup...</p> <p>La paupérisation de la population restreint le budget alimentation, la qualité des achats peut s'en ressentir, comment allier faible budget et équilibre alimentaire. D'autre part les études montrent que l'accès à la santé, au bien-être est souvent la première dépense restreinte en cas de difficultés financières</p> <p>Le marché du 8ème (2ème marché de Lyon) produit beaucoup de déchets, comment valoriser cela ? (récupération de produits abîmés pour les cuisines, compostage d'autres déchets...)</p> <p>Les habitants demandent plus d'espaces verts (enquêtes habitants), les pouvoirs publics</p>	<p>- Les habitants du quartier des Etré-Unis ne comprennent pas l'évolution de la société en matière de transition écologique</p> <p>- Accompagner les populations sur les enjeux économiques et écologiques.</p>	<p>Permettre aux habitants d'être acteurs et actrices dans la transition écologique et sociale en intégrant leurs contraintes économiques et culturelles</p>	<p>Sensibiliser et rendre acteur actrice la population à la dimension écologique</p>	<p>En renforçant les liens avec les acteurs du territoire</p>	<p>Les partenaires et le CSEU ont mené par les uns et les autres et peuvent en informer les</p>	<p>nombre de réunion partenariales 2025</p>	<p>Assurer la transmission régulières</p>
<p>La transition écologique peut sembler ne concerner que les familles aisées qui consomment beaucoup, ont de grosses voitures, voyagent beaucoup...</p> <p>La paupérisation de la population restreint le budget alimentation, la qualité des achats peut s'en ressentir, comment allier faible budget et équilibre alimentaire. D'autre part les études montrent que l'accès à la santé, au bien-être est souvent la première dépense restreinte en cas de difficultés financières</p> <p>Le marché du 8ème (2ème marché de Lyon) produit beaucoup de déchets, comment valoriser cela ? (récupération de produits abîmés pour les cuisines, compostage d'autres déchets...)</p> <p>Les habitants demandent plus d'espaces verts (enquêtes habitants), les pouvoirs publics</p>	<p>- Les habitants du quartier des Etré-Unis ne comprennent pas l'évolution de la société en matière de transition écologique</p> <p>- Accompagner les populations sur les enjeux économiques et écologiques.</p>	<p>Permettre aux habitants d'être acteurs et actrices dans la transition écologique et sociale en intégrant leurs contraintes économiques et culturelles</p>	<p>Sensibiliser et rendre acteur actrice la population à la dimension écologique</p>	<p>En accompagnant la compréhension des enjeux environnementaux</p>	<p>Les habitants ont accès à l'information concernant les enjeux environnementaux et se sentent légitimes et en capacité d'agir à leur niveau</p>	<p>2026 les habitants parlent plus souvent de transition écologique</p>	<p>Animation d'atelier de sensibilisation (jeux de sociétés pédagogiques, débats, fresque du climat et de la biodiversité, projection-débat...)</p> <p>Mise à disposition de ressources : magazines, livres, affichages, ...</p> <p>Formation des bénévoles et salariés aux enjeux environnementaux et au rôle du Centre Social dans la transition écologique</p> <p>Intégration de l'ASH dans le programme de labellisation Centre A.ERE</p> <p>Formation d'un groupe d'habitants.e.s : discussions, débats, organisations de sorties, création de projets dans le quartier...</p> <p>Valorisation des paroles et des projets habitant.e.s (photos, vidéos, affiches, récit dans le document d'AG...)</p> <p>Réunions partenariales régulières</p> <p>Assurer la transmission</p>
<p>La transition écologique peut sembler ne concerner que les familles aisées qui consomment beaucoup, ont de grosses voitures, voyagent beaucoup...</p> <p>La paupérisation de la population restreint le budget alimentation, la qualité des achats peut s'en ressentir, comment allier faible budget et équilibre alimentaire. D'autre part les études montrent que l'accès à la santé, au bien-être est souvent la première dépense restreinte en cas de difficultés financières</p> <p>Le marché du 8ème (2ème marché de Lyon) produit beaucoup de déchets, comment valoriser cela ? (récupération de produits abîmés pour les cuisines, compostage d'autres déchets...)</p> <p>Les habitants demandent plus d'espaces verts (enquêtes habitants), les pouvoirs publics</p>	<p>- Les habitants du quartier des Etré-Unis ne comprennent pas l'évolution de la société en matière de transition écologique</p> <p>- Accompagner les populations sur les enjeux économiques et écologiques.</p>	<p>Permettre aux habitants d'être acteurs et actrices dans la transition écologique et sociale en intégrant leurs contraintes économiques et culturelles</p>	<p>Sensibiliser et rendre acteur actrice la population à la dimension écologique</p>	<p>En veillant à la dynamique associative (renouvellement et représentativité du CA)</p>	<p>renouvellement et augmentation du nombre de membres du CA</p>	<p>à chaque CA il y a au moins 10 habitants</p>	<p>chaque salarié est porteur de la problématique et accompagne des habitants vers plus de responsabilité</p>
<p>La transition écologique peut sembler ne concerner que les familles aisées qui consomment beaucoup, ont de grosses voitures, voyagent beaucoup...</p> <p>La paupérisation de la population restreint le budget alimentation, la qualité des achats peut s'en ressentir, comment allier faible budget et équilibre alimentaire. D'autre part les études montrent que l'accès à la santé, au bien-être est souvent la première dépense restreinte en cas de difficultés financières</p> <p>Le marché du 8ème (2ème marché de Lyon) produit beaucoup de déchets, comment valoriser cela ? (récupération de produits abîmés pour les cuisines, compostage d'autres déchets...)</p> <p>Les habitants demandent plus d'espaces verts (enquêtes habitants), les pouvoirs publics</p>	<p>- Les habitants du quartier des Etré-Unis ne comprennent pas l'évolution de la société en matière de transition écologique</p> <p>- Accompagner les populations sur les enjeux économiques et écologiques.</p>	<p>Permettre aux habitants d'être acteurs et actrices dans la transition écologique et sociale en intégrant leurs contraintes économiques et culturelles</p>	<p>Sensibiliser et rendre acteur actrice la population à la dimension écologique</p>	<p>en créant et animant des groupes d'habitants porteurs de projets</p>	<p>possibilité de venir à la rencontre des salariés et des membres du "Conseil d'Administration" ou du "Bureau"</p>	<p>3 à 4 projets par an émergeant de chacun des publics 2025</p>	<p>Pour les plus jeunes, développement d'une pédagogie de la décision/pédagogie de projet</p> <p>Boîtes ou arbes à idées et animations des discussions pour permettre l'expression de chacun.e</p> <p>journée des Bénévoles temps conviviaux (éplucherie)</p>
<p>La transition écologique peut sembler ne concerner que les familles aisées qui consomment beaucoup, ont de grosses voitures, voyagent beaucoup...</p> <p>La paupérisation de la population restreint le budget alimentation, la qualité des achats peut s'en ressentir, comment allier faible budget et équilibre alimentaire. D'autre part les études montrent que l'accès à la santé, au bien-être est souvent la première dépense restreinte en cas de difficultés financières</p> <p>Le marché du 8ème (2ème marché de Lyon) produit beaucoup de déchets, comment valoriser cela ? (récupération de produits abîmés pour les cuisines, compostage d'autres déchets...)</p> <p>Les habitants demandent plus d'espaces verts (enquêtes habitants), les pouvoirs publics</p>	<p>- Les habitants du quartier des Etré-Unis ne comprennent pas l'évolution de la société en matière de transition écologique</p> <p>- Accompagner les populations sur les enjeux économiques et écologiques.</p>	<p>Permettre aux habitants d'être acteurs et actrices dans la transition écologique et sociale en intégrant leurs contraintes économiques et culturelles</p>	<p>Sensibiliser et rendre acteur actrice la population à la dimension écologique</p>	<p>en accueillant/formant des bénévoles pour leur donner une place dans nos actions</p>	<p>Les bénévoles se sentent plus impliqués dans la vie du centre</p>	<p>2024 les bénévoles restent au centre plusieurs années et sont satisfaits</p>	<p>Multiplication des concertations et création de conseils, de commissions consultatives et décisionnaires sur les actions menées</p>
<p>La transition écologique peut sembler ne concerner que les familles aisées qui consomment beaucoup, ont de grosses voitures, voyagent beaucoup...</p> <p>La paupérisation de la population restreint le budget alimentation, la qualité des achats peut s'en ressentir, comment allier faible budget et équilibre alimentaire. D'autre part les études montrent que l'accès à la santé, au bien-être est souvent la première dépense restreinte en cas de difficultés financières</p> <p>Le marché du 8ème (2ème marché de Lyon) produit beaucoup de déchets, comment valoriser cela ? (récupération de produits abîmés pour les cuisines, compostage d'autres déchets...)</p> <p>Les habitants demandent plus d'espaces verts (enquêtes habitants), les pouvoirs publics</p>	<p>- Les habitants du quartier des Etré-Unis ne comprennent pas l'évolution de la société en matière de transition écologique</p> <p>- Accompagner les populations sur les enjeux économiques et écologiques.</p>	<p>Permettre aux habitants d'être acteurs et actrices dans la transition écologique et sociale en intégrant leurs contraintes économiques et culturelles</p>	<p>Sensibiliser et rendre acteur actrice la population à la dimension écologique</p>	<p>en permettant aux habitants de débattre/réfléchir sur les actions à mettre en place au centre social</p>	<p>Les opinions des habitants (et notamment des enfants) dans les décisions qui les concernent sont dûment prises en compte</p>	<p>La majorité des habitants et notamment les enfants qui fréquentent le centre social participent à une prise de décision dans l'année</p>	<p>chaque salarié est porteur de la problématique et accompagne des habitants vers plus de responsabilité</p>
<p>La transition écologique peut sembler ne concerner que les familles aisées qui consomment beaucoup, ont de grosses voitures, voyagent beaucoup...</p> <p>La paupérisation de la population restreint le budget alimentation, la qualité des achats peut s'en ressentir, comment allier faible budget et équilibre alimentaire. D'autre part les études montrent que l'accès à la santé, au bien-être est souvent la première dépense restreinte en cas de difficultés financières</p> <p>Le marché du 8ème (2ème marché de Lyon) produit beaucoup de déchets, comment valoriser cela ? (récupération de produits abîmés pour les cuisines, compostage d'autres déchets...)</p> <p>Les habitants demandent plus d'espaces verts (enquêtes habitants), les pouvoirs publics</p>	<p>- Les habitants du quartier des Etré-Unis ne comprennent pas l'évolution de la société en matière de transition écologique</p> <p>- Accompagner les populations sur les enjeux économiques et écologiques.</p>	<p>Permettre aux habitants d'être acteurs et actrices dans la transition écologique et sociale en intégrant leurs contraintes économiques et culturelles</p>	<p>Sensibiliser et rendre acteur actrice la population à la dimension écologique</p>	<p>en veillant à la dynamique associative (renouvellement et représentativité du CA)</p>	<p>renouvellement et augmentation du nombre de membres du CA</p>	<p>à chaque CA il y a au moins 10 habitants</p>	<p>chaque salarié est porteur de la problématique et accompagne des habitants vers plus de responsabilité</p>
<p>La transition écologique peut sembler ne concerner que les familles aisées qui consomment beaucoup, ont de grosses voitures, voyagent beaucoup...</p> <p>La paupérisation de la population restreint le budget alimentation, la qualité des achats peut s'en ressentir, comment allier faible budget et équilibre alimentaire. D'autre part les études montrent que l'accès à la santé, au bien-être est souvent la première dépense restreinte en cas de difficultés financières</p> <p>Le marché du 8ème (2ème marché de Lyon) produit beaucoup de déchets, comment valoriser cela ? (récupération de produits abîmés pour les cuisines, compostage d'autres déchets...)</p> <p>Les habitants demandent plus d'espaces verts (enquêtes habitants), les pouvoirs publics</p>	<p>- Les habitants du quartier des Etré-Unis ne comprennent pas l'évolution de la société en matière de transition écologique</p> <p>- Accompagner les populations sur les enjeux économiques et écologiques.</p>	<p>Permettre aux habitants d'être acteurs et actrices dans la transition écologique et sociale en intégrant leurs contraintes économiques et culturelles</p>	<p>Sensibiliser et rendre acteur actrice la population à la dimension écologique</p>	<p>En accompagnant la compréhension des enjeux environnementaux</p>	<p>Les habitants ont accès à l'information concernant les enjeux environnementaux et se sentent légitimes et en capacité d'agir à leur niveau</p>	<p>2026 les habitants parlent plus souvent de transition écologique</p>	<p>Animation d'atelier de sensibilisation (jeux de sociétés pédagogiques, débats, fresque du climat et de la biodiversité, projection-débat...)</p> <p>Mise à disposition de ressources : magazines, livres, affichages, ...</p> <p>Formation des bénévoles et salariés aux enjeux environnementaux et au rôle du Centre Social dans la transition écologique</p> <p>Intégration de l'ASH dans le programme de labellisation Centre A.ERE</p> <p>Formation d'un groupe d'habitants.e.s : discussions, débats, organisations de sorties, création de projets dans le quartier...</p> <p>Valorisation des paroles et des projets habitant.e.s (photos, vidéos, affiches, récit dans le document d'AG...)</p> <p>Réunions partenariales régulières</p> <p>Assurer la transmission</p>

reconnaissent le besoin de développer de nouveaux espaces verts (notamment devant les écoles...)							<p>d'informations concernant les acteurs du quartier aux habitant.e.s</p> <p>Construire des actions communes</p> <p>Effectuer des analyses d'impact environnementaux du Centre Social et ses activités (empreinte carbone, suivi d'indicateurs de consommation en eau, électricité, gaz...)</p> <p>Formations internes à destination des salarié.e.s et des bénévoles aux enjeux environnementaux</p> <p>Labellisation Refuge de biodiversité par la LPO</p> <p>labellisation Centre A'ERE pour l'ALSH</p> <p>Création d'une commission environnement au sein du Centre Social accessible aux salarié.e.s, bénévoles et membres du CA pour faire évoluer les pratiques internes et décider ensemble de solutions adaptées.</p> <p>Mise en place de solutions pour réduire les impacts négatifs (économiseurs d'eau, achats responsables, réduction d'utilisation d'énergie, réduction de l'empreinte carbone du Centre, tome hardive et abris à insectes/oiseaux)</p>
			<p>En adoptant en interne des pratiques plus respectueuses de l'environnement</p> <p>2027</p>	<p>Le Centre Social connaît les impacts environnementaux engendrés par son activité et met en place des solutions pour les réduire, adoptées par l'ensemble de l'équipe salariée et bénévole</p>	<p>Mesure quantitative des consommations d'eau, d'énergie et d'empreinte carbone et évolution au fil des ans</p>	<p>Évaluation qualitative de l'évolution des pratiques d'achats (matériel de bureau et d'entretien, produits...)</p> <p>Nombre des personnes participant à la commission environnement et fréquence des rencontres</p>	
		<p>Accompagner la mise en place de nouvelles pratiques de consommation éco-responsable en intégrant les contraintes économiques des habitants</p>	<p>En permettant l'accès à cette alimentation saine, de saison et éco-responsable</p> <p>En sensibilisant à une consommation de saison et éco-responsable (circuits courts, centrale d'achat locale...)</p> <p>2026</p>			<p>Finaliser l'aménagement de la cuisine pédagogique du centre social</p> <p>Animer des ateliers cuisine proposant des recettes saines, économiques et de saison</p>	

	En transmettant et encourageant de nouvelles pratiques de jardinage	Les habitants se sentent légitimes et impliqués à jardiner dans les espaces verts du centre et au jardin de Pré Sensé en dehors des temps d'animation	nombre d'ateliers jardinage dans les différents secteurs 2026	Animation de temps de jardinage hebdomadaires au jardin du Pré Sensé Animation d'ateliers jardinage dans les espaces verts du CSEU pour les publics famille, ASL, crèche, ALSH, etc.
ouvrir la population à son lien à la nature, à son environnement, sa santé, son bien-être	en mettant en place des temps de découverte de son environnement, des temps d'observation de la nature, et des activités plein air	Les habitants.e.s connaissent les espaces naturels accessibles depuis le quartier, se familiarisent avec les activités de plein air, portent une attention particulière à la biodiversité et à sa protection	Fréquence des activités plein air par mois (tous secteurs confondus) Nombre de participants différents aux activités plein air par an (tous secteurs confondus) 2025	Dans tous les secteurs du centre social (adulte, seniors, familles, ALSH, enfance-jeunesse, ASL) : - Sorties au parc avec le secteur enfance-jeunesse - Visites de fermes - Balades et sorties nature favorisant les exercices de connexion à la nature au travers des sens, observation de la faune et la flore, jeux plein air - Ateliers d'activités manuelles autour des plantes et de la biodiversité (abris à insectes, oiseaux, rempotage et boutures...) - Animations jardinage au Centre Social et au Jardin Présensé - Jeux de sociétés et activités ludiques sur le thème de la nature
	la construction du nouveau quartier n'intègre pas les habitants dans son projet de rénovation : on ne tient pas compte des attentes et besoins des habitants : on n'informe pas assez les habitants qui se	en construisant des ateliers autour de la santé et du bien-être...	nombre d'offres sur la thématique bien-être	Animation et discussion sur des thématiques croisées santé et transition écologique : vagues de chaleur, pollution de l'air, moustiques, plantes médicinales, nutrition... bureau et codir en veille sur les évolutions du quartier liens avec les bailleurs et l'équipe politique de la ville création d'une bourse projets innovant interne au centre social
s'adapter aux évolutions du quartier et à ses besoins	être capable d'innover, de créer pour répondre aux nouvelles attentes des habitants	le centre social s'adapte aux évolutions du quartier les habitants sont informés des évolutions et des projets du quartier.		
le projet de rénovation urbaine a été lancé en 2023 : "cap sur les états" les habitants (notamment les jeunes) interpelle les institutions sur l'avenir du quartier.		en étant en veille sur les évolutions du quartier (mettre en place des espaces en CA, en réunion d'équipe...) en gardant une marge financière pour répondre aux nouveaux besoins		

<p>enquête jeunes : ils disent ne pas beaucoup sortir du quartier en dehors du centre commercial de la Part Dieu et des amis.</p> <p>éléments des enquêtes et débats :</p> <ul style="list-style-type: none"> - Développer une offre de loisirs le Week End - Plus de place pour les accueils de loisirs - Développer des actions d'accompagnement d'accès aux droits 	<p>sentent dépossédés de leur quartier et qui s'y investissent moins</p> <p>enjeux exprimé par les habitants : Accompagner les habitants dans leurs relations avec les bailleurs sociaux</p>	<p>permettre aux jeunes de 10 à 25 ans de s'appuyer sur le centre social pour être acteur de leur vie de la société et d'affirmer leur place</p>	<p>Jouer le rôle de médiateur entre habitantes et institutions pour accompagner le changement</p>	<p>en recensant et construisant avec les habitants</p> <p>en se tenant informé des évolutions du quartier (participation aux réunions, comité...)</p> <p>en communiquant avec les habitants sur les évolutions et en assurant un lien avec les acteurs techniques et politiques</p> <p>en faisant monter les habitants en compéence pour être acteur sur le quartier</p>	<p>en travaillant à la construction de projets collectifs</p> <p>en communiquant aux jeunes sur les missions d'un centre social et les actions mises en place</p>	<p>en accompagnant / orientant les jeunes dans l'accès à leurs droits</p>	<p>en travaillant sur l'éco-citoyenneté</p> <p>Les jeunes ont conscience des enjeux environnementaux et de leur capacité à agir pour un monde durable</p> <p>Niveau de participation des jeunes dans le développement de projets ayant trait à l'éco-citoyenneté</p> <p>Capacité des jeunes à tenir compte des enjeux environnementaux dans les projets développés</p> <p>Nombre de jeunes qui s'émancipent du centre social dans leur lien aux institutions</p>	<p>en faisant monter les habitants en compéence pour être acteur sur le quartier</p> <p>en travaillant à la construction de projets collectifs</p> <p>en communiquant aux jeunes sur les missions d'un centre social et les actions mises en place</p> <p>en accompagnant / orientant les jeunes dans l'accès à leurs droits</p> <p>les jeunes se saisissent du centre social pour les accompagner dans leur émancipation</p> <p>Nombre de jeunes différents qui maintiennent leur engagement sur toute la durée d'un projet</p> <p>Nombre de projets et niveau de participation des jeunes</p> <p>Nombre de jeunes accompagnés vers l'émancipation</p> <p>Coin d'informations dans les lieux où les jeunes sont accueillis</p> <p>Lien entre les jeunes qui ont pris appui sur le centre social et ceux qui ont un besoin repéré</p> <p>Accueil et suivi individualisé des jeunes en favorisant le lien avec les familles</p> <p>débats</p> <p>Ateliers sensibilisation</p> <p>Projet jeunes</p> <p>ambassadeurs rices</p> <p>Chantiers</p> <p>Orientation et rencontre entre les jeunes, les institutions qui s'adressent à eux (mission locale, éducateurs de prévention, etc.)</p>	<p>en recensement et construisant avec les habitants</p> <p>en se tenant informé des évolutions du quartier (participation aux réunions, comité...)</p> <p>en communiquant avec les habitants sur les évolutions et en assurant un lien avec les acteurs techniques et politiques</p> <p>en faisant monter les habitants en compéence pour être acteur sur le quartier</p> <p>les habitants comprennent l'information diffusée par les bailleurs et la ville de Lyon</p> <p>nombre d'interpellation d'habitants pour des questions/incompréhensions sur l'évolution du quartier</p> <p>Mise en place d'un accompagnement pour toute (s) demande(s) d'information(s), de conseil(s), de réorientation(s) si nécessaire et de mise en relation avec différents acteurs en lien avec la demande.</p> <p>Proposer ou faciliter l'accès aux formations des habitants dans les domaines dans lesquels ils se sont impliqués dans la gestion de la vie de quartier.</p>	<p>2027</p>	<p>liens bailleurs et équipe politique de la ville</p>
<p>enquête auprès des partenaires : Accompagner les publics jeunes, avec une attention particulière pour les filles, travailler le lien entre les jeunes et les institutions (police, emploi), innover dans les actions proposées aux jeunes.</p>	<p>enjeux pour la jeunesse issues du débat d'enjeux :</p> <p>1) Le SUD - quartier demeuré nécessaire de construire un local</p> <p>2) Aller vers les populations notamment la jeunesse</p>	<p>lutte contre l'isolement, renforcer le lien social (intergénérationnel)</p> <p>Le centre social doit être un espace de projet pour les jeunes, pour faire avec eux et développer l'échange</p>	<p>en faisant monter les habitants en compéence pour être acteur sur le quartier</p>	<p>en travaillant à la construction de projets collectifs</p> <p>en communiquant aux jeunes sur les missions d'un centre social et les actions mises en place</p>	<p>en travaillant sur l'éco-citoyenneté</p> <p>Les jeunes ont conscience des enjeux environnementaux et de leur capacité à agir pour un monde durable</p> <p>Niveau de participation des jeunes dans le développement de projets ayant trait à l'éco-citoyenneté</p> <p>Capacité des jeunes à tenir compte des enjeux environnementaux dans les projets développés</p> <p>Nombre de jeunes qui s'émancipent du centre social dans leur lien aux institutions</p>	<p>en accompagnant / orientant les jeunes dans l'accès à leurs droits</p>	<p>en travaillant sur l'éco-citoyenneté</p> <p>Les jeunes ont conscience des enjeux environnementaux et de leur capacité à agir pour un monde durable</p> <p>Niveau de participation des jeunes dans le développement de projets ayant trait à l'éco-citoyenneté</p> <p>Capacité des jeunes à tenir compte des enjeux environnementaux dans les projets développés</p> <p>Nombre de jeunes qui s'émancipent du centre social dans leur lien aux institutions</p>	<p>en faisant monter les habitants en compéence pour être acteur sur le quartier</p> <p>en travaillant à la construction de projets collectifs</p> <p>en communiquant aux jeunes sur les missions d'un centre social et les actions mises en place</p> <p>en accompagnant / orientant les jeunes dans l'accès à leurs droits</p> <p>les jeunes se saisissent du centre social pour les accompagner dans leur émancipation</p> <p>Nombre de jeunes différents qui maintiennent leur engagement sur toute la durée d'un projet</p> <p>Nombre de projets et niveau de participation des jeunes</p> <p>Nombre de jeunes accompagnés vers l'émancipation</p> <p>Coin d'informations dans les lieux où les jeunes sont accueillis</p> <p>Lien entre les jeunes qui ont pris appui sur le centre social et ceux qui ont un besoin repéré</p> <p>Accueil et suivi individualisé des jeunes en favorisant le lien avec les familles</p> <p>débats</p> <p>Ateliers sensibilisation</p> <p>Projet jeunes</p> <p>ambassadeurs rices</p> <p>Chantiers</p> <p>Orientation et rencontre entre les jeunes, les institutions qui s'adressent à eux (mission locale, éducateurs de prévention, etc.)</p>	<p>en recensement et construisant avec les habitants</p> <p>en se tenant informé des évolutions du quartier (participation aux réunions, comité...)</p> <p>en communiquant avec les habitants sur les évolutions et en assurant un lien avec les acteurs techniques et politiques</p> <p>en faisant monter les habitants en compéence pour être acteur sur le quartier</p> <p>les habitants comprennent l'information diffusée par les bailleurs et la ville de Lyon</p> <p>nombre d'interpellation d'habitants pour des questions/incompréhensions sur l'évolution du quartier</p> <p>Mise en place d'un accompagnement pour toute (s) demande(s) d'information(s), de conseil(s), de réorientation(s) si nécessaire et de mise en relation avec différents acteurs en lien avec la demande.</p> <p>Proposer ou faciliter l'accès aux formations des habitants dans les domaines dans lesquels ils se sont impliqués dans la gestion de la vie de quartier.</p>	<p>2027</p>	<p>liens bailleurs et équipe politique de la ville</p>

<p>Renforcer les liens avec les porteurs</p>	<p>quartier et développer le lien social</p> <p>3) Accompagner les jeunes sur les enjeux économique et écologique</p>	
<p>en renforçant les liens intergénérationnels et familiaux</p>	<p>en renforçant les liens avec les partenaires et en construisant des projets communs</p>	<p>Les jeunes créent du lien avec les adultes, les familles et les seniors qui fréquentent le centre social</p> <p>Niveau de participation de chacun des publics dans les projets en commun</p> <p>Nombre de projets communs</p> <p>-action inter-générationnelle, en co-animation avec les référents des autres secteurs du CS autour de thématiques choisies.</p> <p>proposer des sorties, des temps de famille</p>
<p>en développant la confiance en soi</p>	<p>en descendant les sous-quartiers par une démarche d'aller vers (notamment dans le sud du quartier) pour provoquer des rencontres et permettre une ouverture culturelle</p>	<p>D'un sous quartier à l'autre, les jeunes se déplacent, se retrouvent et mènent des projets communs</p> <p>Les jeunes sont mobiles et se projettent d'eux mêmes à l'extérieur du quartier</p> <p>Les jeunes sont moteurs, initiateurs de projets au sein du centre social</p> <p>Les jeunes saisissent et se saisissent des acteurs de la santé mentale quand ils en ressentent le besoin</p> <p>Nombre de projets initiés et menés par les jeunes</p> <p>Nombre de jeunes qui s'orientent d'eux mêmes vers les partenaires spécialisés</p> <p>Nombre de jeunes qui acceptent de prendre soin de leur santé mentale</p> <p>Orientation vers le Point d'Accueil et d'Ecoute des Jeunes du centre social</p> <p>Lien avec le comité local de santé mentale</p> <p>Co-animation de temps d'accueil des jeunes avec des professionnelles de la santé mentale permettant de démocratiser le domaine</p>
<p>en construisant des actions autour de la santé mentale et du CARE ou en orientant les jeunes vers des partenaires spécialisés</p>	<p>en accompagnant les jeunes à trouver leur place dans la société</p>	<p>Les jeunes prennent leur indépendance vis à vis de leur famille et du centre social</p> <p>Valorisation de l'impact positif des jeunes sur le quartier</p> <p>Interconnaissance des jeunes et des publics adultes, seniors, familles</p> <p>Les jeunes ont une place reconnue et enrichissante dans l'association et dans le quartier</p> <p>Nombre de jeunes qui s'engagent dans les différentes instances de discussion et de décision</p> <p>Communication sur le site et lors des événements</p> <p>Actions transversales avec les animateurs des autres secteurs et leurs publics</p> <p>Invitation et soutien à la prise de parole, à la prise d'initiative des jeunes, dans les événements organisés par le</p>
<p>en favorisant la connaissance des ressources et compétences des jeunes, du territoire et des partenaires</p>	<p>en communiquant sur les actions co-construites avec les jeunes en faveur du quartier</p>	<p>Reconnaissance des actions menées par les jeunes</p> <p>Qualité du lien entre les jeunes et les autres publics</p>
<p>en dominant la parole aux jeunes sur les espaces de réflexion publique (conseil d'administration, groupe de</p>	<p>valoriser l'image des jeunes sur le quartier</p>	<p>en donnant la parole aux jeunes sur les espaces de réflexion publique (conseil d'administration, groupe de</p>



**Vous êtes un partenaire privilégié du Centre Social des Etats-Unis.
Dans le cadre du renouvellement de son Projet social, l'Association vous invite à
un temps de débat et d'échanges autour des enjeux actuels.**

Cette rencontre aura lieu le vendredi 1^{er} décembre à 9 h au Centre Social.

Afin de bien préparer ces échanges, nous vous proposons de répondre à ces quelques questions :

- Quels sont selon vous les besoins et les priorités du quartier des Etats-Unis ?

.....
.....
.....

- Considérez-vous que les missions du Centre Social répondent à ces besoins ?

.....
.....
.....

- Quels sont les points forts et nos point faibles du centre social les plus significatifs pour vous ?

.....
.....
.....

- Attendez-vous le Centre Social sur d'autres actions, si oui, lesquelles ?

.....
.....
.....

- Quels sont les défis que le Centre Social a à relever pour les années à venir ?

.....
.....
.....

Nous vous remercions pour votre investissement et votre participation !

