



Projet Famille  
Centre social  
des Etats-Unis  
2024/2028

1.	Nos valeurs .....	4
1.1.	Contexte du CSEU : .....	4
1.2.	Comment être à la hauteur des besoins et des enjeux ? .....	5
1.3.	Être adhérent au centre social : .....	5
1.4.	Les missions : .....	6
2.	La démarche et calendrier du projet.....	9
3.	Historique du centre social .....	10
4.	Les actions en lien avec le projet famille en 2024 : .....	11
4.1.	0-3 ans .....	11
4.2.	3 - 11 ans .....	11
4.3.	11 - 17 ans .....	11
4.4.	Familles.....	11
4.5.	Temps forts.....	12
5.	Organigramme .....	13
6.	Evaluation du projet .....	14
6.1.	Volet famille : Promouvoir notre rôle d'accompagnement ( ).....	14
6.2.	Une connaissance précise des réalités du terrain et des besoins des publics par l'équipe .....	14
6.3.	Une variété d'activités proposées par le centre social en lien avec différents types de besoins des publics .....	15
6.4.	Des actions sous-dimensionnées dans certains domaines .....	15
6.5.	Des activités prenant globalement en compte l'évolution des besoins des publics.....	16
6.6.	Une amplitude horaire d'ouverture large et des actions hors les murs, permettant de toucher des publics variés .....	17
6.7.	Les publics touchés lors des activités sont globalement en cohérence avec les ambitions du centre social.....	18
6.8.	Des objectifs de mixité freinés du fait de l'existence de catégories dites invisibles pour le centre social .....	18
6.9.	Un manque de transversalité est à constater dans la conduite des projets .....	19
6.10.	Conclusion .....	20
7.	La formation Alinsky.....	21
a.	<b>Historique</b> .....	21
b.	<b>Les 5 marches de la démarche</b> : .....	21
c.	<b>La formation au centre social</b> : .....	21
8.	diagnostic de territoire : .....	23
8.1.	Les zones IRIS du territoire : .....	23
8.2.	Les chiffres marquants (données CAF 2021 et INSEE 2018) .....	24
8.3.	Enquête habitants : .....	27
8.4.	L'enquête auprès des partenaires.....	28
8.5.	Cartographie des adhérents du Centre social.....	28

9.	Economie du projet .....	34
10.	débat d'enjeux.....	37
10.1.	1 – Méthode .....	37
10.2.	Les enjeux de l'association :.....	38
10.3.	2- les enjeux du projet famille pour le territoire :.....	39
11.	Les axes et objectifs :.....	40
11.1.	Axe 1 : développer les liens familiaux avec une attention particulière aux familles les plus vulnérables (notamment les familles monoparentales) .....	40
11.2.	Axe 2 : permettre aux familles d'être accompagnées et soutenues dans leur parentalité (en les rendant acteurs).....	41
11.3.	Axe 3 : favoriser l'implication des parents et enfants afin de les rendre acteurs de projets innovants pour répondre à leurs besoins familiaux.....	41
12.	Evaluation.....	42
13.	Conclusion .....	46
14.	ANNEXES.....	47



# 1. NOS VALEURS

---

Ce nouveau Projet Famille s'est construit par étapes, entre 2022 et 2024, du fait du changement de direction au centre social. Il est applicable à partir de juillet 2024 pour une période de 5 ans.

Il s'inclut dans le projet social que nous ne voulons pas dissocier pour des raisons « logiques » et éthiques :

- On ne peut et ne veut pas séparer l'individu de sa famille mais aborder globalement chaque habitant avec son environnement familial et social
- Le centre social s'engage dans une démarche transversale, le secteur famille fait partie de l'association et travaille une logique globale.

Un diagnostic a été réalisé à partir des données INSEE et CAF sur les caractéristiques sociologiques des habitants du quartier.

Il a été complété par une enquête auprès des habitants, de nombreux échanges avec les adhérents et des discussions avec les partenaires. Les observations et analyses des équipes professionnelles et des bénévoles, qui sont en contact avec les réalités quotidiennes des habitants dans leur vie personnelle et leur vie sociale, ont été mises à profit.

**Une réflexion partagée entre les administrateurs et salariés du centre social nous a permis de rédiger ce texte redéfinissant nos valeurs, nos missions et les raisons d'adhérer au centre social**

**Nous avons eu deux conseils d'administration et deux temps avec l'ensemble des équipes sur ce sujet, le texte qui en découle nous servira d'introduction à notre projet social.**

## 1.1. Contexte du CSEU :

Face à l'atrophie des moyens de l'ensemble des services publics, parfois leur disparition, le monde associatif est présent, investi et de plus en plus sollicité par les partenaires. Il est porteur de connaissances, de compétences, d'engagements et de propositions.

Les professionnels animateurs sociaux, bénévoles, membres du CA, représentants du monde associatif, citoyens, s'adressent à des enfants, des jeunes, des adultes qui sont parfois en difficultés sociales, scolaires, personnelles, professionnelles, et pour qui notre société a un devoir de respect, d'émancipation, d'éducation et de protection.

## 1.2. Comment être à la hauteur des besoins et des enjeux ?

Tout d'abord, il est important et indispensable de connaître et faire connaître la signification des valeurs du centre social et de se soucier de leur application dans le concret des actes quotidiens.

**Les valeurs** portées par le centre social, sur lesquelles s'appuient les objectifs, et les moyens mis en place par le centre social des Etats-Unis dans ses actions, sont les valeurs partagées par l'ensemble des centres sociaux relayés par la fédération des centres sociaux :

Accueil, convivialité, ouverture, écoute, mixité sociale, solidarité, respect, tolérance, laïcité, dignité humaine, participation des habitants, démocratie et citoyenneté.

Les mots qui désignent les valeurs sont chargés de représentations, de considérations morales, politiques et religieuses. Cela sous-entend que les attitudes qui en découlent puissent être différentes pour les uns et les autres.

Comment ces valeurs se vivent, se concrétisent, se constatent, dans les attitudes, les choix et les actes au Centre Social des Etats-Unis ?

Cela commence par comprendre et accepter la notion d'adhésion au centre social.

## 1.3. Être adhérent au centre social :

C'est avant tout connaître, comprendre et partager les valeurs qui fondent toute l'histoire, le présent, et l'avenir du centre social en se sentant co-responsable de son fonctionnement.

L'adhésion, c'est avoir la chance de pouvoir réfléchir collectivement en faisant évoluer les observations, les pratiques, les organisations, les orientations, les objectifs (selon les financements associés) afin de :

- faire vivre ces valeurs de respect de chaque personne dans ses appartenances culturelles, ses modes de pensée et de vie, son libre-arbitre et son autonomie.

- tout en consolidant les liens sociaux indispensables à l'expression d'une identité de commune humanité, de commune citoyenneté, dépassant les particularismes, dans l'affirmation de nos besoins de justice, de paix, de liberté de conscience, de fraternité.

L'adhésion au centre social peut-être un terreau propice pour avoir un lieu d'apprentissage et d'émancipation :

- hors de la famille et de son histoire,



- hors du monde scolaire et de ses exigences,
- hors des appartenances culturelles et religieuses et de leurs influences.

Chacun peut parler et agir en tant que lui-même. Il est responsable de ses paroles et de ses actes.

L'adhésion, c'est accéder à un lieu de rencontre, d'expérimentations pour apprendre à exprimer ses préoccupations, ses potentialités, sa créativité, son enrichissement culturel, sa volonté de coopération, sa compréhension de soi, des autres, du monde, et ainsi se rendre actif.ve.s dans son développement et son ancrage dans la société.

L'adhésion, c'est l'idée de réciprocité : nous recevons quelque chose en échange de quelque chose que l'on a donné, ceci dans toute activité sociale, amicale, familiale ... Pour vivre en société, il faut savoir demander, savoir donner, savoir recevoir, savoir rendre et transmettre ce que l'on a reçu, d'une façon ou d'une autre, sans formalisme.

L'adhésion, c'est l'implication et l'émancipation des habitants, enfants, jeunes et adultes, dans l'élaboration et la réalisation de projets pour vivre des expériences positives sur les plans personnels et collectifs. Des expériences riches en savoirs, en savoir-faire, savoir-être, savoir-devenir, transposables sur d'autres aspects de la vie, qui seront des socles de cohésion sociale, de vie citoyenne, des forces vivifiantes pour la confiance et la solidarité.

Notre défi est que chaque adhérent, connaisse, partage ces valeurs afin de les mettre en application.

#### 1.4. Les missions :

L'action socio-éducative du centre social fait référence à la pédagogie de l'éducation populaire, dès le plus jeune âge et tout au long de la vie.

L'action socio-éducative du centre social a pour but de faciliter les rencontres, les échanges interculturels et intergénérationnels, pour se comprendre et comprendre que nous partageons la même humanité, le même destin, la même société, donc la même citoyenneté, c'est-à-dire la même responsabilité dans la qualité des relations dans la vie sociale et dans la qualité de la « démocratie ».

L'action socio-éducative du centre social s'exprime dans les relations des adhérent.es avec les animateurs et animatrices adultes, et dans les relations entre pairs, dans le sens où chacun trouve :

- de nouveaux savoirs pratiques à expérimenter (jouer, faire un chantier participatif, cuisiner, faire de la couture, etc),
- mais aussi des savoir-être (respect, coopération, partage etc),
- et des savoir-devenir : interdépendance des savoirs et des compétences entre les uns et les autres, gestion des ressemblances et/ou divergences,

transmission, échanges culturels, expériences partagées pour construire un monde commun.

L'action socio-éducative du centre social se réalise dans un long processus : éduquer à la citoyenneté, à la démocratie, à la participation de chacun.e, à la contribution aux projets et des actions qui visent l'amélioration des situations et l'émancipation des personnes.

Tout ceci dans le respect du cheminement et de la démarche personnelle et collective des adhérent.e.s, dans le respect de leur progression de réalisation d'actions : par exemple, au jardin, à la cuisine, aux visites culturelles, aux randonnées, aux connaissances des institutions auxquelles on s'adresse pour tel ou tel projet, à l'acquisition de connaissances dans la manière de chercher l'information, de recueillir des avis, de formuler une demande, de faire un courrier, demander des financements, etc.

« Pour grandir, on a besoin de tout un village ». Autrement dit, on a besoin de la structuration apportée par le lien avec autrui. D'où l'utilité et l'importance de l'influence des adultes, notamment ceux qui sont chargés de certains aspects de la vie sociale : les animateurs et animatrices du centre social, et dans le quartier avec les enseignants, les bibliothécaires, les éducateurs sportifs, les professeurs de danse, de musique... les travailleurs sociaux, etc.

L'action socio-éducative du centre social vise l'émergence du citoyen responsable-engagé dans la vie sociale, ouvert aux autres, conscient des problèmes qui impactent la vie quotidienne de tous. (Penser que les autres existent et ont leur place).

Le pouvoir d'agir des habitants inclut le savoir comprendre les autres et comprendre les problèmes à régler ensemble, et le devoir d'agir avec tous les autres, y compris ceux avec qui la confrontation est nécessaire.

Les apports de la formation « Aller vers » suivie en 2023, sont de réels appuis pour mener à bien ce travail de construction du pouvoir d'agir des habitants visant l'émancipation et la citoyenneté.

Le questionnement des équipes professionnelles, bénévoles et des administrateurs, peut concerner les objectifs visés, les moyens mis en œuvre en rapport avec les financements, en rapport avec les résultats obtenus, la juste répartition des tâches, chacun dans son rôle, l'organisation des équipes, la gestion des participations des adhérents etc. afin d'apporter une amélioration dans la vie quotidienne des personnes adhérentes au Centre Social des États-Unis (ex : ESSOR, accueil enfants, toutes les activités adultes, etc.), de favoriser le développement des capacités individuelles et collectives (ex : Demos etc.), d'apprendre la coopération (ex : jardin, randonnées, etc), et de développer la démocratie et l'avenir commun.

D'où l'importance d'apporter des bases de connaissances, pour faciliter la transmission des contenus culturels nécessaires au partage, pour recueillir les questionnements, les envies, les représentations et savoir les mettre en question, les discuter avec les personnes pour sortir de « l'entre-soi » confortable, et prendre des



initiatives, mettre en œuvre les savoirs, savoir-faire, savoir-être pour aller vers la construction d'actions qui améliorent la vie sociale.

Ces critères permettent d'évaluer l'impact des actions du Centre Social sur l'évolution des situations dans le quartier : vérifier la pertinence des actions au regard des problématiques du quartier, de l'évolution des situations personnelles et collectives, et l'évolution du pouvoir d'agir des habitants.

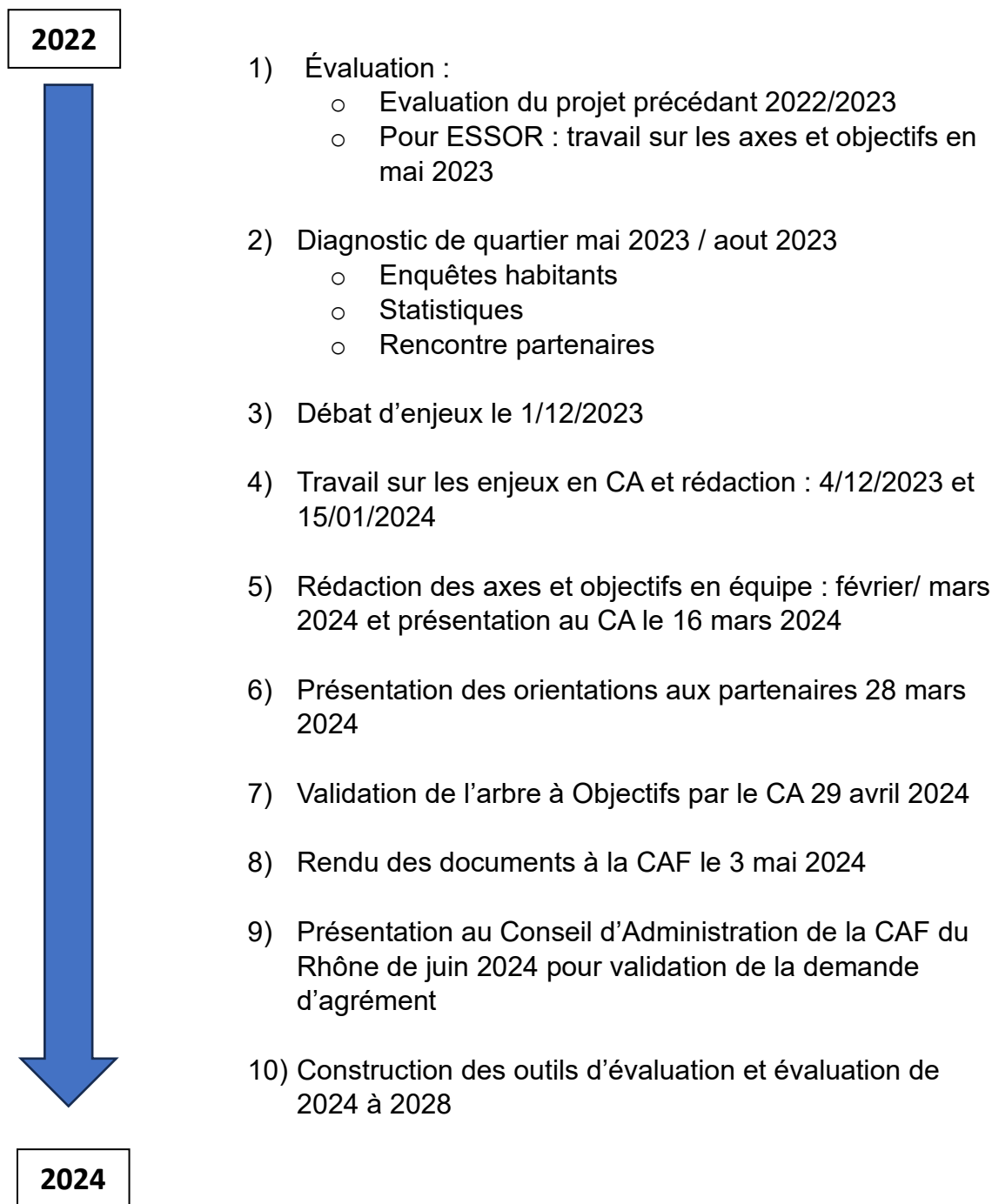
**Le Centre Social facilite le pouvoir d'agir des habitants, selon les besoins des personnes, tout en restant dans le respect des valeurs et des missions du Centre Social.**

**Il est symboliquement un des lieux de lien social dans le quartier, comme l'école, le club de sport, les fêtes de quartier... Il a une fonction de socialisation, d'appropriation des règles de vie sociale, donc de structuration de la personnalité et des modes relationnels dans la vie sociale. C'est un lieu de relations, de réciprocité, de savoirs, d'intérêts, de vie commune, de vie en société.**



## 2. LA DEMARCHE ET CALENDRIER DU PROJET

---



### 3. HISTORIQUE DU CENTRE SOCIAL

---

- 1937** Création du foyer Familiale des Etats-Unis de Lyon
- 1949** Création du centre social sous l'appellation Maison Familiale
- 1952** La Maison Familiale ouvre ses portes rue Jean Sarrazin.
- 1972** Le Centre Social des Etats-Unis voit le jour en tant qu'association loi 1901.
- 1988** L'atelier langage pour les enfants est mis en place, suivi d'un atelier de socialisation pour les adultes.
- 1989** Le Centre Social n'étant plus assez grand pour accueillir toutes les activités, un préfabriqué de 320 m<sup>2</sup> est mis en service ; cela durera 15 ans.
- 1990** Sous la direction de Jean-François LEROY, concertation pour la participation des préretraités et retraités.  
Des camps d'été sont mis en place.
- 1992** Un atelier bricolage voit le jour.  
Des camps d'hiver sont mis en place.
- 2008** Agrément centre social pour l'antenne Langlet-Santy.
- 2011** Enfin, en place du préfabriqué, un nouveau bâtiment pour la petite enfance « Graines de Malice » voit le jour.  
Le Centre Social est rénové de fond en comble.
- 2013** Les professionnels et les bénévoles découvrent et investissent les nouveaux locaux en février – mars.
- 2021** transfère de l'activité de Langlet-Santy au centre social Gisèle Halimi/Mermoz  
Ouverture de l'ESSOR nouvel espace de vie social

## 4. LES ACTIONS EN LIEN AVEC LE PROJET FAMILLE EN

### 2024 :

---

#### 4.1. 0-3 ans

##### **Graines de malice**

Établissement d'Accueil du Jeune Enfant (EAJE) accueille les enfants de 2 mois à 3 ans, de façon occasionnelle ou régulière.

Entre chaque période de vacances scolaires, un temps parents enfants est organisé pour rencontrer les professionnelles et les autres familles, découvrir ce qui se passe à la crèche et voir son enfant dans un autre environnement.

##### **Les p'tits wakas**

Ce Lieu d'Accueil Enfant Parent (LAEP) est un espace de jeux, d'éveil et de socialisation pour les enfants de 0 à 4 ans accompagnés d'un parent ou d'un adulte de la famille. C'est aussi un lieu de discussion autour de la grossesse et de la parentalité...

#### 4.2. 3 - 11 ans

##### **Accueil de loisirs**

**Animation (ateliers) enfants/parents** en fin de journée lors des vacances scolaires : apprendre à jouer ensemble, valoriser les savoir et compétences des parents...

#### 4.3. 11 - 17 ans

**Temps de rencontre avec les parents et les enfants** : café des parents ados. Echanger sur les difficultés communes entre parents, rencontrer un intervenant pouvant éclairer un sujet (écran, sexualité...), partager un temps convivial...

#### 4.4. Familles

**Espace danse** : Des spectacles à la Maison de la Danse à partager en famille

**Sorties familiales** : Toute l'année, des sorties à la journée pour toute la famille. Ces actions sont construites avec les familles en amont lors d'une demi-journée de



préparation : choix des lieux, choix des dates, préparation de la sortie (réservation de salle pour le repas, bus, réservation des lieux de sorties...)

**Jeudi on joue !** : ouvert à tous, les jeudis soir au centre social durant les périodes scolaires pour jouer en famille : Jeux de société, jeux de construction, jeux de coopération ...

**Cafés parents** : Café, thé, parentalité ! Des moments d'échanges plusieurs fois dans l'année autour de thématiques familiales au sein de l'école Pergaud et au centre social.

**Partir en vacances** : VACAF c'est un coup de pouce financier pour partir en vacances. Le centre social vous accompagne pour préparer votre départ !

**Jardinage** en famille au jardin de pré-sensé.

#### 4.5. Temps forts

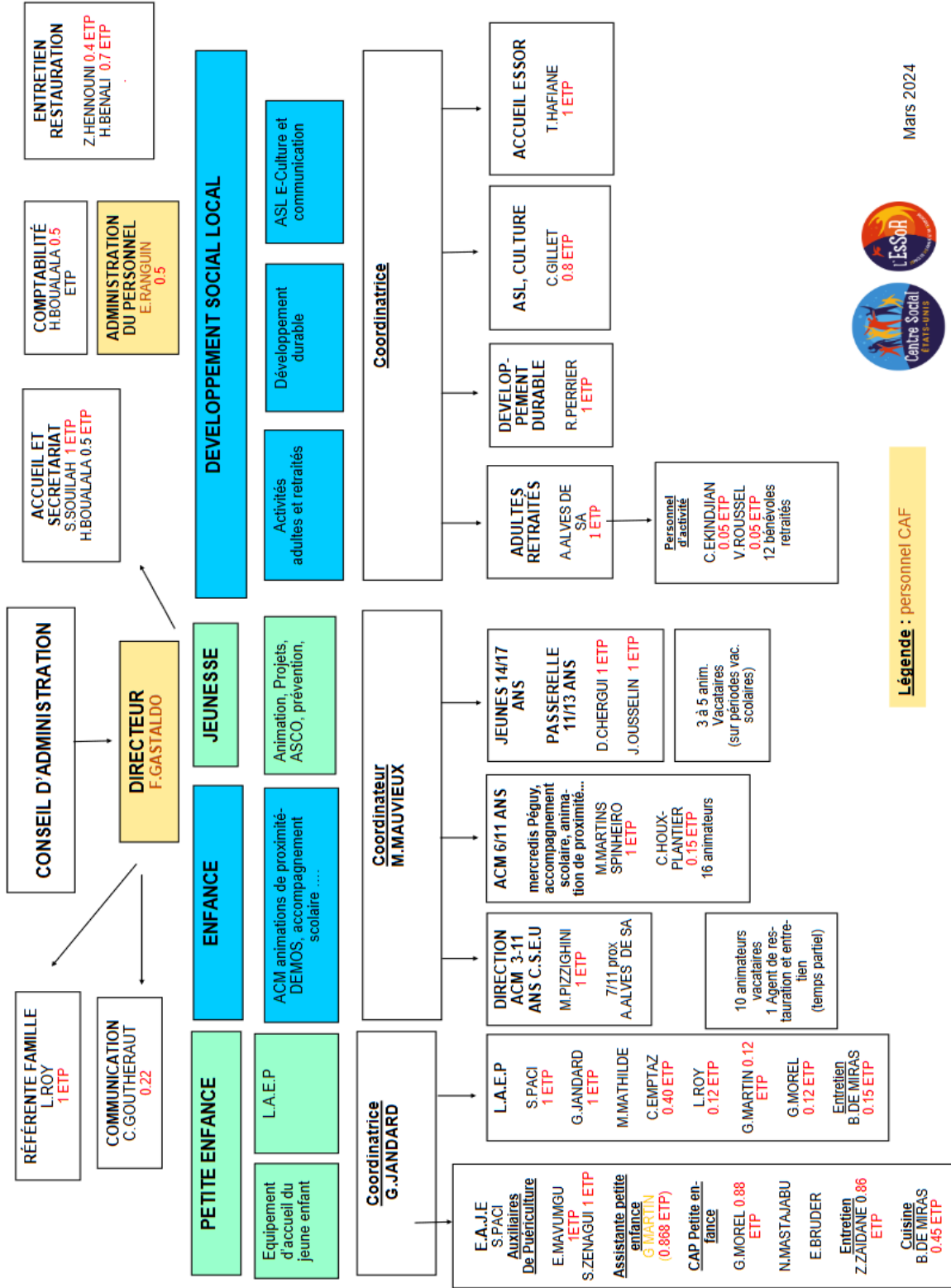
**Fête de fin d'année** : Au mois de décembre, le centre vous donne rendez-vous pour une fête familiale chaleureuse avec boissons chaudes, musique et animations !

**Brise de la Pastille** : Autour du 14 juillet, Coin Coin production, la compagnie Antiquarks et une cinquantaine de partenaires du quartier s'unissent pour vous offrir la grande fête des États.

**Place à l'été** : Des animations en juillet et août quatre soirs par semaine pour jouer en famille sur différentes places du quartier des États-Unis !

# 5. ORGANIGRAMME

## ORGANIGRAMME C.S.E.U



## 6. Evaluation du projet

---

### Extraits des éléments de l'audit fait par le cabinet Neorizons

#### 6.1. Volet famille : Promouvoir notre rôle d'accompagnement

Le projet social fait le constat d'un **besoin important de prise en charge des familles** dont les situations peuvent se traduire par différentes formes de vulnérabilité (familles nombreuses, grande précarité économique, familles monoparentales, etc). Pour cela, trois objectifs ont été identifiés : se positionner en tant que **co-éducateur** (objectif 1), **accompagner et soutenir les parents** dans leur rôle (objectif 2) et **apporter de la cohérence et du lien** entre les différents secteurs qui interviennent auprès des familles (objectif 3). Cet axe implique désormais une intervention plus transversale du centre social, avec une personne référente famille qui n'est plus seulement en charge de la coordination des activités adultes et retraités.

#### 6.2. Une connaissance précise des réalités du terrain et des besoins des publics par l'équipe

Le recueil de données (atelier thématique, entretiens partenariaux) a mis en évidence une fine connaissance des problématiques spécifiques des publics par les salariés du centre et de ses bénévoles. Ces besoins sont connus grâce à l'expérience de terrain des professionnels.

#### **Une connaissance des besoins à affiner sur deux volets : les invisibles et les nouveaux besoins des publics suite à la crise sanitaire**

Bien que la connaissance des publics soit très satisfaisante, il semblerait pertinent d'approfondir la question des besoins des populations invisibles. Le premier travail mené avec les équipes a permis d'identifier les grandes catégories d'invisibles et de proposer des leviers pour les faire venir au centre social. Or, une enquête de terrain, mêlant des méthodes à la fois quantitatives et qualitatives permettrait d'avoir un aperçu plus fin de ces catégories d'invisibles et de mieux objectiver les causes de la non-participation aux activités du centre social.

Une démarche du même type à mener auprès des habitants permettrait également de mieux recenser les problématiques et nouveaux besoins apparus suite à la crise sanitaire (isolement marqué, hausse de l'utilisation des écrans chez les jeunes ou inversement accroissement de la fracture numérique chez certains publics, détresse psychologique, etc).

Jugement évaluatif :

Les besoins des habitants sont globalement très bien connus et suivis bien mais l'analyse des besoins de populations spécifiques pourrait encore être affinée.

### 6.3. Une variété d'activités proposées par le centre social en lien avec différents types de besoins des publics

Le centre social propose une variété d'activités dans différents champs sectoriels, selon une logique de tranches d'âge ou thématiques (pôle développement durable et ateliers sociolinguistiques). Nos entretiens réalisés avec différents types de partenaires du centre social et nos observations lors des ateliers thématiques nous ont permis de voir que les activités proposées permettaient de répondre à plusieurs besoins identifiés des publics. La Mission entrée Est souligne ainsi la très forte pertinence des ateliers sociolinguistiques du fait de la présence de nombreuses communautés sur le territoire (une cinquantaine), susceptibles d'avoir des besoins d'apprentissage ou de renforcement de la langue française. Au niveau scolaire, l'école Louis Pergaud souligne que l'action du centre social répond bien à la problématique de distance sociale ressentie entre les parents et l'institution scolaire (du fait de leur milieu social ou encore de la barrière de la langue) en les incitant à s'impliquer dans la vie de l'école. Le centre social ayant établi un lien de proximité et de confiance avec les parents, il est alors plus facile de rapprocher les parents de l'institution scolaire par l'intermédiaire du centre social.

De plus, les partenaires soulignent une véritable capacité du centre social à s'adapter aux besoins des publics, et ce notamment à la suite de la crise sanitaire où de nouveaux besoins sont apparus, avec tout particulièrement des problématiques d'isolement accrues, ou encore une plus grande difficulté à capter certains publics (notamment les jeunes adolescents, susceptibles de connaître des problèmes d'addiction aux écrans).

### 6.4. Des actions sous-dimensionnées dans certains domaines

Toutefois, les partenaires soulignent que certaines activités mériteraient d'être plus fortement développées pour répondre pleinement aux besoins des publics. C'est le cas des activités culturelles qui sont sous-dimensionnées pour certains acteurs. Ainsi, la Maison de la Danse estime que les actions menées entre le centre social et sa structure devraient être approfondies pour répondre aux besoins des publics au niveau culturel. Or, ce sous-dimensionnement perçu des activités culturelles est à nuancer au regard des possibilités qui sont offertes au centre social pour développer l'offre culturelles. Si le centre social a la possibilité de répondre à des appels à projet dans

le champ culturel, il est à noter que ces appels à projet ne prévoient pas le financement de moyens supplémentaires, nécessaires pour élaborer et porter les actions.

Jugement évaluatif :

Le centre social des Etats-Unis développe une variété d'activités en lien avec les besoins de ses différents publics et sait faire preuve de capacité d'adaptation pour continuer à y répondre, comme cela a été le cas lors de la crise sanitaire.

## 6.5. Des activités prenant globalement en compte l'évolution des besoins des publics

Le centre social s'interroge régulièrement sur l'évolution des besoins de ses habitants. Cela a pu être le cas à la suite de la crise sanitaire, lors d'un atelier mené avec les salariés du centre social mais aussi avec plusieurs de ses administratrices et bénévoles. Ainsi, les équipes ont pu s'interroger sur les changements et les conséquences de la crise sanitaire sur le centre social mais aussi sur l'évolution des besoins des publics et sur le caractère plus ou moins durable de ces évolutions.

Sur le volet des modes d'actions, il est notamment possible de noter une volonté de renforcer les actions hors les murs par de l'aller-vers, afin de mieux capter les personnes les plus isolées. Le centre réalise en effet des actions d'aller-vers pour toucher les publics peu appréhendés par le centre social : « maraudes » des animateurs et animatrices jeunes, porte-à-porte de l'animatrice sénior, ouverture de l'EsSoR (démarche d'aller vers les populations éloignées des activités du centre social).

Sur le volet valorisation, est identifié un axe de travail sur le renversement des préjugés négatifs que peuvent avoir certains publics sur le centre social (l'image d'un centre comme uniquement réservé aux populations précarisées du fait de la terminologie « sociale » notamment).

Au niveau des actions à renforcer, voire développer, les équipes pensent qu'il pourrait être pertinent de travailler sur le numérique pour lutter contre les phénomènes d'illectronisme ou encore de développer des activités autour du bien-être, susceptibles d'attirer les actifs, faiblement représentés dans les activités du centre social en dehors du secteur famille.

Un enjeu à avoir une représentation femmes/hommes plus équilibrée au sein des équipes est également identifié, avec l'idée que cela permettrait de plus facilement capter les hommes au sein des activités du centre social.



Jugement évaluatif :

Le travail d'ajustement des actions aux besoins des habitants est fait de manière régulière et les équipes ont développé une réflexion sur les leviers mobilisables pour permettre de répondre aux besoins des populations dites invisibles, très peu prises en charge par le centre social. Il serait pertinent d'approfondir ce premier travail de réflexion afin d'affiner les premières pistes identifiées pour mieux inclure les populations invisibles dans l'action du centre social.

## 6.6. Une amplitude horaire d'ouverture large et des actions hors les murs, permettant de toucher des publics variés

Le centre social est ouvert du lundi au vendredi de 8h30 à 18h30 (18h le vendredi et 13h30 le lundi) et fermé les week-ends. En dehors de ces horaires d'ouverture, il convient de noter que plusieurs actions ont lieu en soirée, comme les « Jeudi on joue » mais aussi les activités jeunes qui ont lieu pour certaines le vendredi soir et le samedi après-midi. Lors de la période estivale, le centre social est ouvert jusqu'au milieu du mois d'août, et il est à noter que les équipes enfance et jeunesse sont au complet afin de couvrir les besoins. Malgré cette forte disponibilité de l'équipement, les professionnels observent une dynamique de sous-représentation des actifs en emploi pour les activités adultes du fait du déroulement d'activités.

Pour capter certains publics, les équipes du centre social réalisent également des activités hors les murs, ne nécessitant pas d'inscription au centre social et avec des conditions de participation réduites. Le fait que deux animateurs et un responsable se mobilisent pour l'animation hors les murs a permis de toucher des enfants de différents sous-quartiers (résidence Eugène Cazeneuve et Viviani/Million).

Jugement évaluatif :

Le niveau de disponibilité de l'équipement paraît pertinent au regard des besoins des publics.

## 6.7. Les publics touchés lors des activités sont globalement en cohérence avec les ambitions du centre social

Globalement, en prenant en compte le nombre de personnes inscrites au centre social pour l'année 2020-2021, la population du territoire touchée est d'environ 10% sur l'ensemble du territoire. Le projet social du centre identifie les publics visés, à savoir, les enfants en bas âge (de 3 mois à 6 ans), les enfants (de 6 à 11 ans), les jeunes (de 12 à 17 ans), les familles, les adultes, les personnes âgées.

Au-delà de ces publics, qui correspondent à des grandes tranches d'âge, le projet social cible les familles monoparentales, les personnes en situation de fragilité et de précarité économique. Toutefois, bien qu'il cible des personnes en situation de précarité socio-économique, le renforcement de la mixité sociale des publics est un enjeu identifié par le centre.

Pour ce qui est des grandes tranches d'âge représentées, c'est la tranche des 0-11 ans qui est la plus représentée avec plus de 53% des usagers, soit une surreprésentation de cette tranche d'âge en comparaison avec sa représentation dans la population du quartier des Etats-Unis.

En ce qui concerne la représentation des familles monoparentales, on constate qu'elles représentent entre 20% et 40% des publics pour les activités à destination des familles, soit une proportion cohérente avec le taux de familles monoparentales sur le territoire, qui s'établit à 30%<sup>1</sup>. En lien avec les enjeux repérés dans le projet social 2019-2023, les activités du centre social incluent donc bien une part importante de familles monoparentales dans leurs activités.

## 6.8. Des objectifs de mixité freinés du fait de l'existence de catégories dites invisibles pour le centre social

Jugement évaluatif :

La sociologie des publics du centre social démontre que les publics touchés sont en cohérence avec plusieurs de ses objectifs (tranches d'âge, populations au niveau de vie précaire, fort taux de familles monoparentales) mais l'objectif de mixité est à nuancer.

<sup>1</sup> Source : recensement Insee 2018

Comme évoqué dans l'exercice sur les invisibles avec les équipes du centre social, il serait pertinent de réfléchir à d'autres types d'activités à destination de ces publics, afin de mieux les capter.

Jugement évaluatif :

La programmation des activités du centre social des Etats-Unis apparaît particulièrement cohérente au regard des ambitions portées par le centre vis-à-vis de ses publics.

L'organisation du centre social permet-elle de prendre en compte les changements dans l'offre d'activités ?

## 6.9. Un manque de transversalité est à constater dans la conduite des projets

Malgré un nombre important d'actions, les projets sont pour l'essentiel développés par secteur et moins dans une logique de décloisonnement et de transversalité. Cela se traduit notamment par le fait que les professionnels du centre social connaissent avec précision les projets qu'ils portent mais moins ceux des autres secteurs, portés par d'autres professionnels. Cela peut également se traduire par une plus grande difficulté à construire des actions partenariales sur des dimensions transversales, comme ont pu en témoigner certains partenaires.

Toutefois, le centre social tente de traiter cette problématique et de développer des projets dans une plus grande transversalité. La restructuration en trois pôles (petite-enfance, enfance/ jeunesse et développement social local) en 2021, répond ainsi à la volonté de création de trois piliers centraux, fonctionnant selon un mode plus transversal.

C'est également le cas du projet famille, qui définit plusieurs ambitions en la matière :

- Travailler et partager les projets autour de la famille en inter-secteur
- Travailler de manière coordonnée et partagée les projets familles
- La mise en place d'une fonction plus transversale avec une référente famille, facilitant l'identification d'une personne référente dans les réunions partenariales
- Une diversité d'actions qui complexifie la capacité de pilotage

Toutefois, le manque de ressources, notamment au niveau de la direction, peut rendre plus difficile le pilotage et le travail d'actions partenariales. Certains partenaires

interrogés dans le cadre de l'évaluation font ainsi état de difficultés dans le suivi d'actions avec le centre social. Au niveau des encadrants, il est repéré un manque de ressources opérationnelles dans le pilotage (fonction de chef de projet opérationnel). En effet, le manque de ce maillon opérationnel intermédiaire entre la direction et les équipes peut compliquer le pilotage de projets collégiaux et multipartenariaux comme le 8ème cèdre.

Jugement évaluatif :

Le nombre et la diversité de projet développés est en cohérence avec les ambitions du centre social et les objectifs des financeurs institutionnels mais un renforcement des ressources opérationnelles pourrait permettre d'améliorer le pilotage de ces projets.

## 6.10. Conclusion

Cette analyse évaluative de l'action du centre social des Etats-Unis sur la base de deux registres – la pertinence et la cohérence (interne et externe)– a permis d'établir plusieurs constats.

Les besoins du territoire et des publics sont globalement bien connus et les équipes s'interrogent de manière continue pour ajuster leur action aux éventuelles évolutions de besoins et pour capter des publics spécifiques, qui sont peu ou pas appréhendés par le centre social et qui sont caractérisés par une forme d'invisibilité sociale. L'action du centre social est donc très pertinente au regard de la question des besoins. Afin de répondre encore plus fortement au besoin de son territoire, le centre social pourrait mettre en œuvre différents leviers pour mieux intégrer les populations dites invisibles à son action.

Au niveau de la cohérence interne, le centre social répond à plusieurs de ses objectifs et ambitions mais pourrait atteindre un niveau de cohérence plus fort en renforçant ses ressources, notamment au niveau du pilotage opérationnel et de la direction. Une structuration plus transversale de ses projets permettrait également de faciliter la transmission des valeurs du centre à ses équipes et de faciliter la conduite de projets partenariaux. En lien avec la question des invisibles, l'objectif de mixité sociale est également à nuancer.

Enfin, au niveau de la cohérence externe, selon tous les partenaires interrogés, l'action du centre social est incontournable sur le territoire. Si le matériel récolté n'a pas fait apparaître des phénomènes de redondance marqués au niveau d'actions menées par d'autres acteurs que le centre social, il serait pertinent de confirmer ce constat par la réalisation d'une cartographie des dispositifs existants sur le territoire afin de renforcer les complémentarités et synergies déjà existantes.

## 7. LA FORMATION ALINSKY

---

### a. Historique

Fin des années 30, un militant – Saul Alinsky - inspiré du mouvement syndical, décide de faire du syndicat tout terrain, un syndicat de quartier, qui sort de l'entreprise. Naquit le community organising (vs union organising). Il constate que de grandes grèves permettent de gagner quelques centimes de salaire, mais sont avalés par des propriétaires voyous, des écoles privées qui servent de palliatif au manque d'écoles publiques, etc.

Son objectif : prendre les méthodes et tactiques syndicales pour se battre dans la ville contre les propriétaires, les élu-e-s et toutes celles et ceux qu'il faut interpeler pour défendre les droits du peuple. Comme la grève n'est pas possible dans ce champ de lutte, il imagine de multiples autres tactiques.

### b. Les 5 marches de la démarche :

#### **Nous nous sommes appropriés la démarche pour pouvoir la mettre en œuvre sur le centre social**

- **Allers vers** : aller à la rencontre des habitants(es) sur leur lieu de vie, leur logement...écouter les problématiques, les injustices, les recenser
- **Construire un collectif** : rassembler les habitants(es) autour des difficultés et besoins, trouver et construire une problématique commune qui les mobilise
- **Construire des actions qui répondent aux problématiques** : actions collectives, revendications...
- **Négociation** : c'est l'étape ultime dans la démarche Alinsky. Cette étape met en relation directe et égalitaire les habitants(es) et les responsables du disfonctionnement. Beaucoup de nos actions s'arrêteront avant, les habitants(es) constitués en collectif construiront des actions citoyennes pour répondre à leurs attentes, parfois nous irons jusqu'à la négociation avec une institution, un bailleur...

### c. La formation au centre social :

L'ensemble des responsables de secteur, les coordonnateurs-trices, la direction ainsi que 4 membres du conseil d'administration ont suivi la formation qui s'est déroulée entre octobre 2023 et février 2024.



La démarche de formation nous a amenés à mixer des temps de formation et des temps de mise en pratique : sortir du centre social pour aller faire du porte-à-porte et du grenouillage (aller à la rencontre des habitants-es en déambulant sur les espaces publics) sur le quartier...

Cette formation nous a permis de :

- Poursuivre une démarche d'aller vers les habitants-es sur le quartier Tony Garnier
- Amener chaque salarié et administrateur-trice à engager les habitants-es à être plus acteur-trice
- Mesurer l'impact politique que peut avoir une telle démarche : soutenir des initiatives habitants-es va nous amener à organiser des temps de rencontre et de médiation avec d'autres acteurs du territoire
- De revoir certaines actions pour que les habitants-es soient plus acteurs-trice et citoyens-nes.

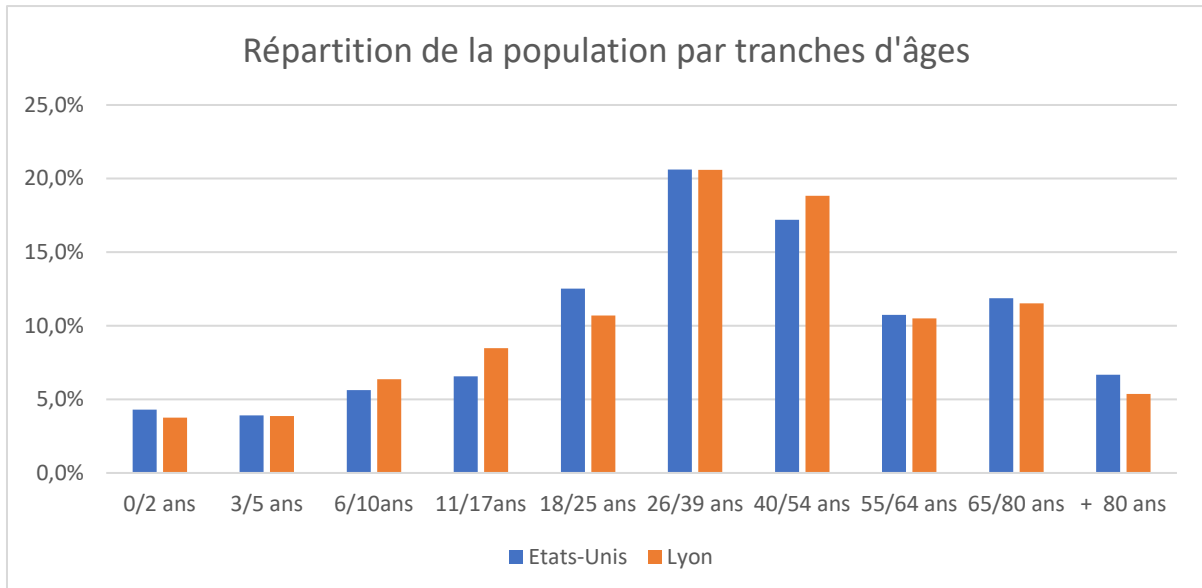
## 8. DIAGNOSTIC DE TERRITOIRE :

### 8.1. Les zones IRIS du territoire :



- **Audibert La Virotte** : zone se situant au nord du territoire comprenant les quartier Paul Caseneuve (souvent appelé Villon) et Audibert la Virotte. C'est l'iris de la zone d'influence de l'EsSoR. Il se caractérise par deux ensembles d'habitations distincts dont un plus dégradé (Audibert La virotte)
- **Etats Unis** : cette zone comprend le quartier Tony Garnier principalement et un peu celui de Moulin à vent. L'habitat est uniforme avec le musée urbain Tony Garnier. Il est en rénovation urbaine, les logements sont lumineux, plutôt agréables bien que mal isolés. De nombreux commerces sont présents soit en pied d'immeuble soit autour de la place du 8 mai 1945 avec un marché important 3 fois par semaine (2<sup>ème</sup> marché de Lyon)
- **Le Bocage** : c'est le quartier résidentiel, il est constitué de maisons individuelles et d'une petite zone tertiaire. La population est aisée et fréquente très peu les quartiers en politique de la ville. Malgré la proximité des commerces et du marché, leur bassin de vie se situe principalement sur le quartier de Monplaisir.
- **Viviani et Grange Rouge** : ces deux zones incluent les quartiers de Viviani, Grange rouge, Million et la résidence Fabia avec des découpages très différents des zones IRIS. C'est la partie sud de la zone de compétence du centre social limitrophe avec Vénissieux. Cette grande zone se caractérise par un très faible nombre de commerces et d'espaces verts, un habitat délabré et un sentiment très fort d'abandon de la part des habitants.

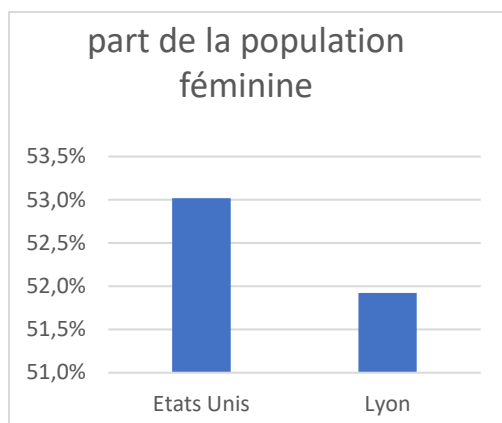
## 8.2. Les chiffres marquants (données CAF 2021 et INSEE 2018)



Si nous regardons globalement, la population du quartier des Etats Unis se rapproche de celle de Lyon. Nous notons toutefois une part plus importante des 18/25 ans et des séniors.

Pour la population famille avec enfant ;

- Les 26/39 ans sont au même niveau que Lyon alors qu'il y a une offre faible en mode de garde collective petite enfance (deux crèches municipales situées aux extrémités sud et nord du quartier et une crèche associative)
- Les 40/54 ans (plus concerné par l'adolescence) sont nettement sous représentés par rapport aux statistiques de Lyon, ce qui peut expliquer la plus faible part des 11/17 ans.

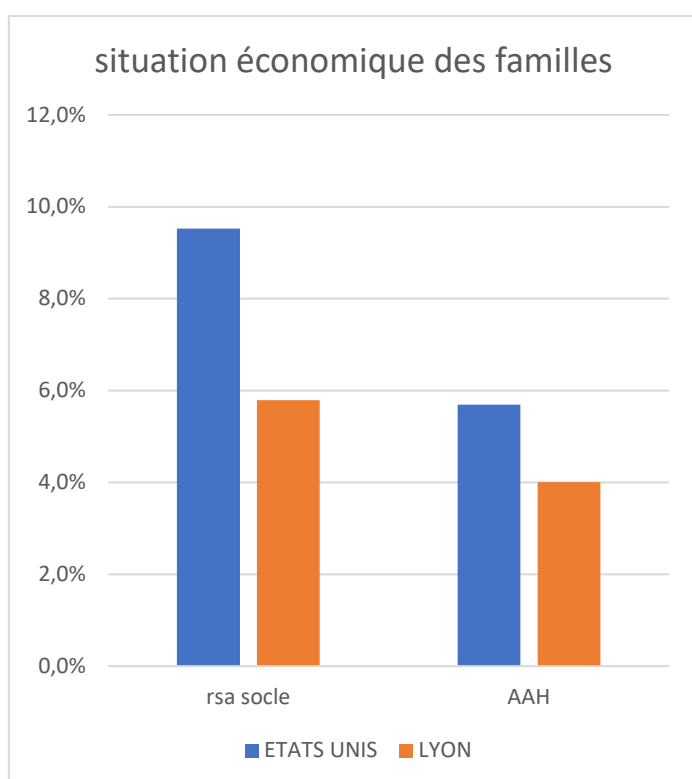
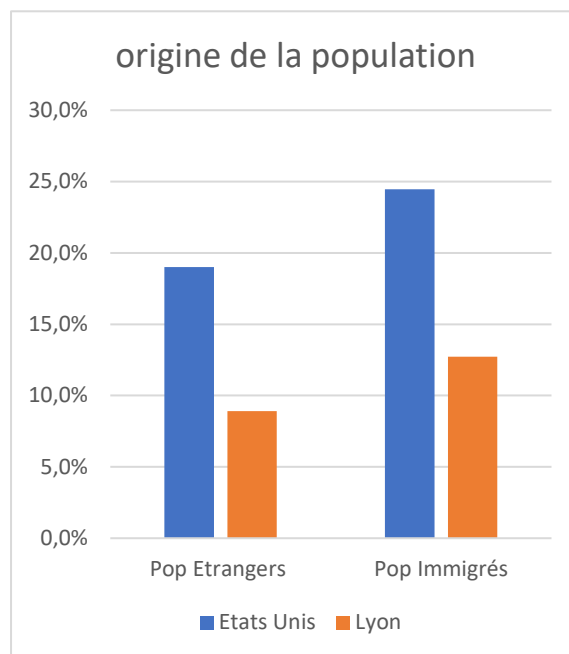


Nous notons une légère surreprésentation des femmes sur le quartier qui peut s'expliquer par : une population vieillissante et un nombre important de familles monoparentales.



La population étrangère représente les habitants n'ayant pas la nationalité Française. La population immigrée est la part de la population ayant la nationalité française mais dont les parents ou grands-parents sont d'origine étrangère (on ne remonte qu'à 3 générations).

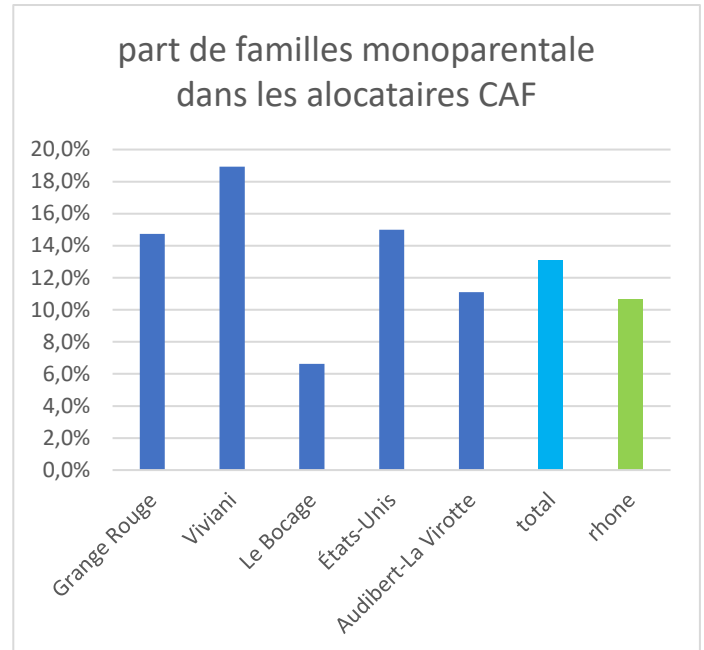
Quand nous additionnons la part de la population étrangère et immigrée, nous approchons des 45% de la population totale. Cette diversité culturelle est une richesse pour le quartier mais demande aussi beaucoup d'accompagnement d'inclusion : cours de Français, découverte culturelle, accompagnement à la parentalité (compréhension des codes de l'école et de l'éducation ...)



Le taux de la population au RSA est élevé, ce qui est « logique » pour un quartier en politique de la ville composé majoritairement de personnes vivant en logements sociaux. En revanche, il est important de noter que la paupérisation des habitants se cumule avec un taux plus important de personnes en situation de handicap. La précarité des logements, souvent vétustes, rend complexe la vie des personnes en situation de handicap sur le territoire.

Le quartier accueille de nombreuses familles monoparentales (Si on enlève le quartier « Le Bocage » on passe à 15%) pour différentes raisons :

- Les loyers sont très faibles
- L'image du quartier fait que les familles ayant un peu plus de revenus ne souhaitent pas s'installer ici. De ce fait, il reste des logements disponibles
- Lorsqu'une famille se sépare souvent la femme et les enfants restent sur le quartier



**Ce que nous retenons aussi (expressions des habitants) :**

- **Une paupérisation des familles et des liens sociaux qui se fragilisent**
- **De nombreux points de trafics qui insécurisent les habitants et qui ressentent un rétrécissement de leur espace urbain**
- **Un vivre ensemble qui se dégrade : peur des familles pour leurs enfants. Les familles expriment leur crainte de vivre dans un environnement porteur de valeurs négatives qui impactent l'éducation des enfants.**
- **Une image du quartier qui se dégrade : habitat non rénové, développement d'un marché informel, présence de rats...**
- **Des points positifs : les habitants aiment leur quartier, ils sont satisfaits des transports collectifs, un quartier ouvert et aéré avec de grands axes, des arbres...**

### 8.3. Enquête habitants :

A la fin du premier semestre 2023, le centre social a lancé une enquête auprès des habitants : ils étaient invités à répondre à 3 questions :

- Que voulez-vous améliorer dans le Centre social ?
- Qu'est-ce-que le Centre social vous apporte ?
- Si le Centre social n'existait pas, qu'est-ce-qui vous manquerait ?

(le public Jeunes a fait l'objet d'une enquête spécifique)

137 réponses ont été exploitées.

Plusieurs thèmes se sont dégagés des réponses.

#### 1 -Développer l'offre de services du Centre social :

« *J'aimerais plus de cours ou d'ateliers sur le bien-être* », « *Je voudrais **plus de sorties*** », « *Plus de sport* », « *Plus de **places d'accueil de loisirs** pendant les vacances scolaires* », « *Développer un foyer pour les jeunes* », « *Faire un centre plus grand pour mieux accueillir les jeunes et les enfants* », « *Développer des actions sur le **sud du quartier** (Viviani)* » etc.

#### 2- Renforcer l'accompagnement des populations et notamment les plus fragiles :

« *Accompagner la **parentalité** pour les publics fragiles* », « *Accompagner la parentalité pas seulement pour la petite enfance* », « *Lutter contre l'isolement* », « *Mieux écouter et accompagner les familles* », « *Développer l'accès à l'emploi* », « *Développer des espaces de parole et de rencontre* », « *Ouvrir les habitants sur l'extérieur, **sortir du quartier*** », « *Développer de l'accompagnement scolaire jusqu'au lycée* », « *Accompagner dans la transition écologique et la fracture numérique* » etc.

#### 3- Renforcer l'implication des habitants dans la vie du Centre social :

« *Mobiliser les habitants, les **rendre acteurs*** », « *Il faut que les habitants s'investissent dans le Centre social* », « *le Centre social est un lieu de rencontre indispensable* », « *Plus de convivialité* », « *Lutter contre « on ne peut plus rien pour moi »* » etc.

#### 4- Mieux communiquer sur le centre social et ses activités :

« *Faire connaître le **Centre social** ce qu'il fait et ce qu'on peut y trouver* », « *Comment communiquer auprès des habitants qui ne parlent pas français ou qui ne le lisent pas* » etc



## 8.4. L'enquête auprès des partenaires

Elle a été menée auprès de 12 partenaires du Centre social (Ville, Métropole, Etat etc).  
Les thématiques dégagées :

1- Accompagner les publics Jeunes, avec une attention particulière pour les filles, travailler le lien entre les jeunes et les institutions (police, emploi), innover dans les actions proposées aux jeunes.

2- Développer le vivre ensemble, le respect du cadre de vie, travailler sur la mixité et lutter contre les tentations de repli, construire des animations, des temps de convivialité, sensibiliser à la tranquillité publique, accompagner l'évolution du quartier (Projet de rénovation urbaine).

3- Développer des actions dans le Sud du quartier.

4- Porter la transition écologique.

5- Assurer la viabilité du modèle économique.

L'ensemble de ces réflexions a servi lors du débat d'enjeux : elles ont été discutées, approfondies et priorisées.

## 8.5. Cartographie des adhérents du Centre social

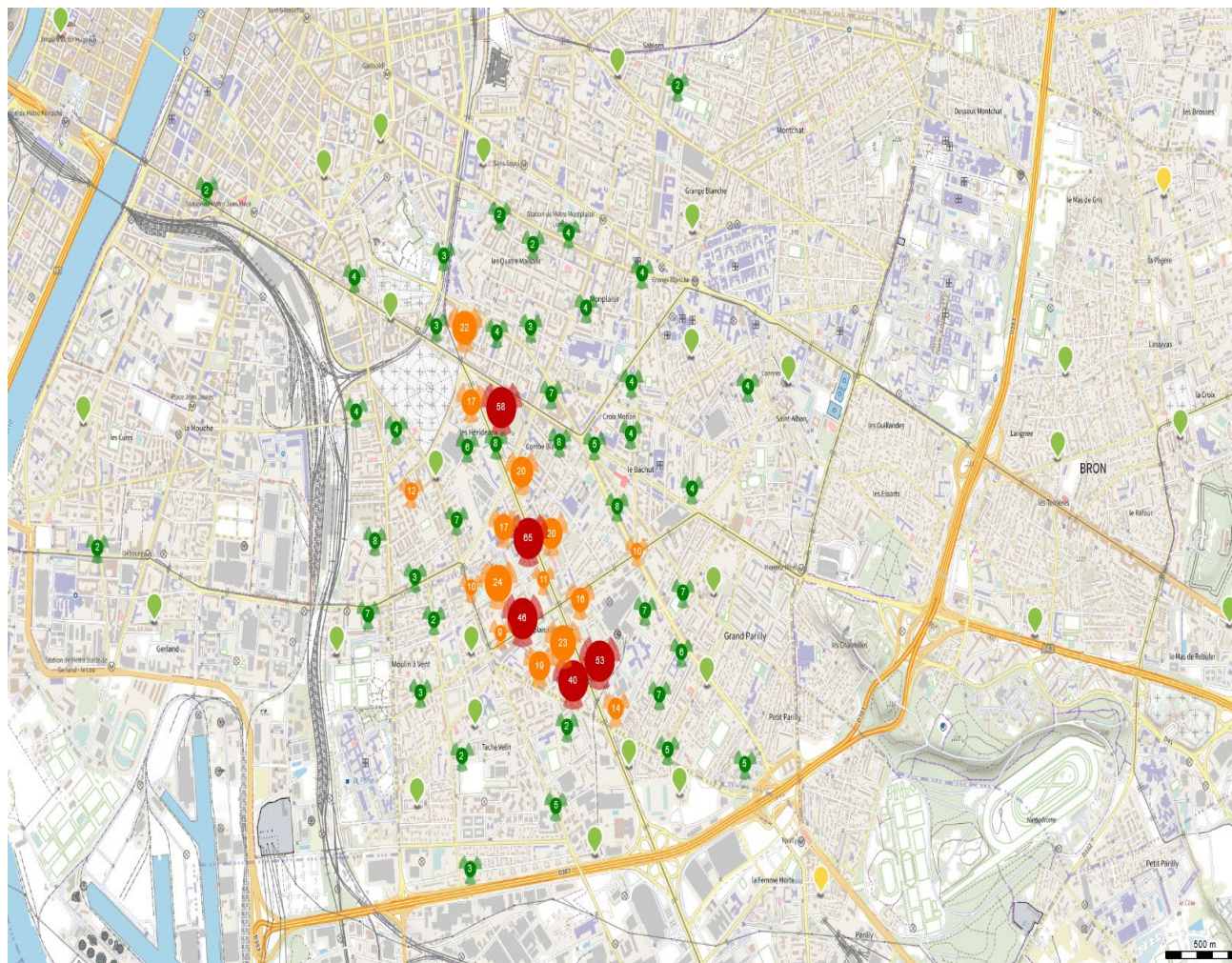
Elle concerne les adhérents-es entre septembre 2022 et août 2023 ; ce sont souvent des familles, donc une adhésion peut représenter plusieurs individus.

D'autre part, ces adhérents-es ne représentent pas la totalité des publics fréquentant les activités du Centre social, puisque plusieurs sont accessibles aux habitants-es sans adhésion :

- C'est notamment le cas du lieu parents/enfants, Les P'tits Wakas, où l'anonymat est la règle. Plus de 130 familles le fréquentent chaque année.
- De même pour l'EsSoR, où l'adhésion n'a pas été imposée la première année,
- Les animations d'été en pieds d'immeubles, et les animations de proximité enfance et jeunesse (les enfants et jeunes ne sont inscrits qu'après plusieurs temps d'animation)
- Jeudi on joue, dont la fréquentation est libre
- Les cafés des parents animés dans les écoles
- Les diverses animations festives



## 1- Origines de l'ensemble des adhérents

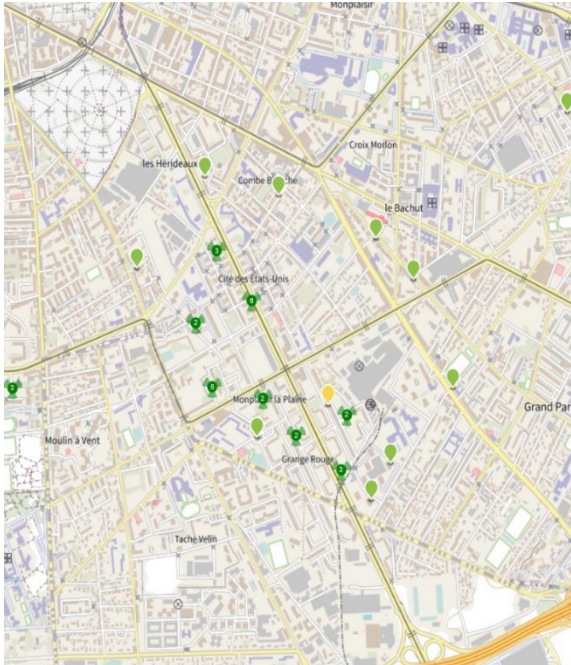


La majorité des adhérents-es est située tout le long de l'axe du Boulevard des Etats-Unis, de Jet d'eau jusqu'à Viviani de manière équitable (ce qui nuance le ressenti que rien ne se passe au sud du quartier), puis ils se répartissent en nébuleuse dans le 8ème, et de manière plus anecdotique au-delà de l'arrondissement et même de la commune.

Cette répartition s'explique principalement par le bassin de vie de la population. En effet le marché, les commerces de proximité, le super marché... « drainent » la population sur l'axe Etats-Unis(boulevard). Le centre social se situant au centre, cela favorise la visibilité et la venue des habitants du bassin de vie (même si certains habitent sur la zone de compétence du centre social Gisèle Halimi).



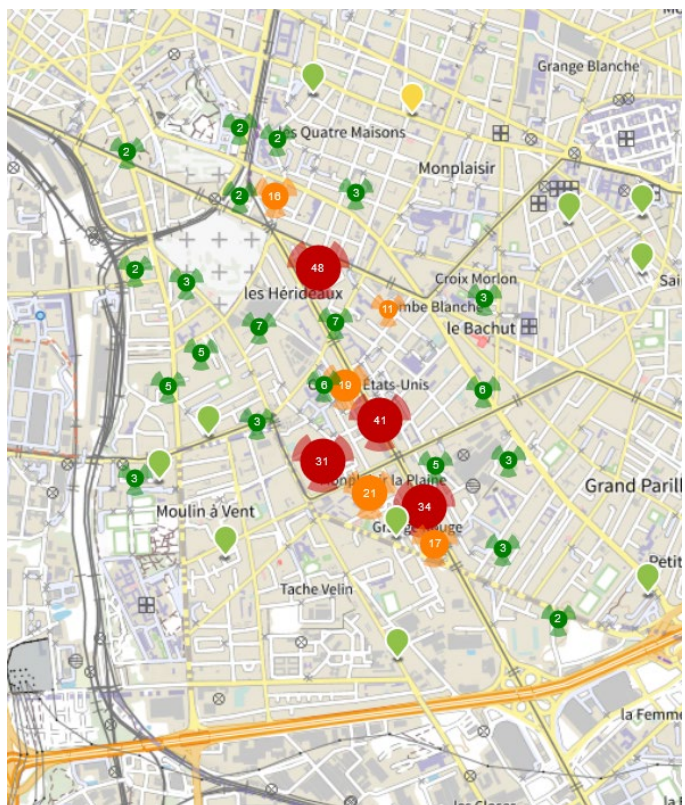
## 2- Les adhérents de l'EAJE Graine de Malice

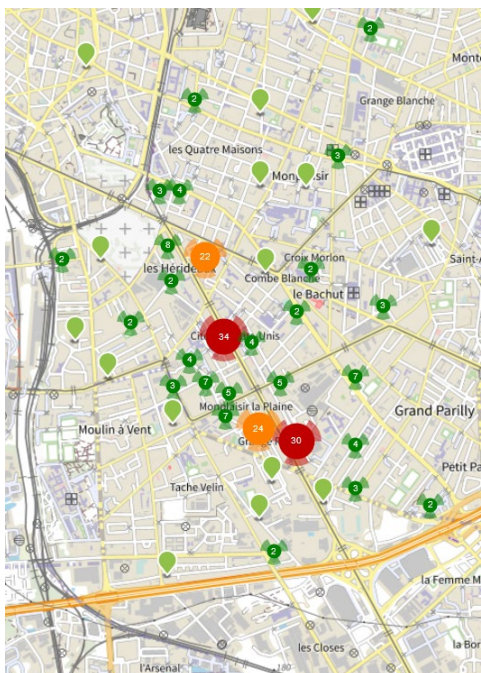


La répartition des familles se fait en cercle autour du Centre social, avec pour la majorité une grande proximité géographique. Que ce soit au niveau de la commission municipale ou du centre social nous sommes attentifs à cette proximité des familles avec la structure petite enfance ; généralement les familles, venant à pied, cherchent à limiter leur déplacement en poussette. Un éloignement géographique ne favoriserait pas la venue régulière des familles (dont l'un des deux parents ne travaille pas ou monoparental). La construction d'une relation avec les professionnelles et la structure en pâtirait et notre accompagnement à la parentalité serait amoindrie.

## Enfance jeunesse

Répartition le long du Boulevard des Etats-Unis, avec une forte présence d'adhérents du sud du quartier qui peut s'expliquer en partie par le fait que les enfants fréquentant les animations de proximité de l'EsSoR ne sont pas tous recensés. Afin de développer le lien avec les familles, la référente familles assure des temps de sortie d'école, va à la rencontre des familles pour tisser des liens et présenter le centre et leur proposer de s'investir (commission sortie familiale, café des parents, groupe d'échange de savoir...)



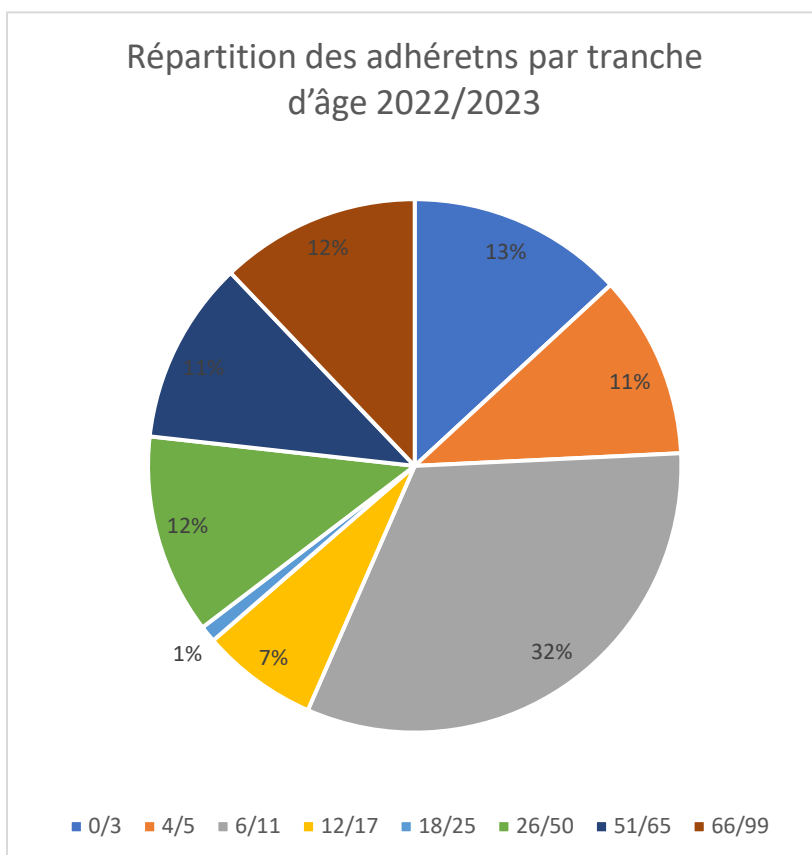


### 5- les adhérents adultes/ famille sans activités socio-culturelles

Le plus grand nombre d'adhérent-es est réparti équitablement le long de l'axe du Boulevard des États-Unis, le reste provenant principalement du 8<sup>ème</sup> arrondissement. Les personnes venant de l'extérieur de notre zone de compétence sont :

- Soit des familles ayant déménagées mais restant attachées au quartier des États-Unis
- Soit des familles ayant un lien familial (grands parents, oncles, tantes...) sur le quartier
- Soit les enfants scolarisés dans l'une des écoles du quartier.

### 6- Répartition des adhérents par tranches d'âge et sexe.

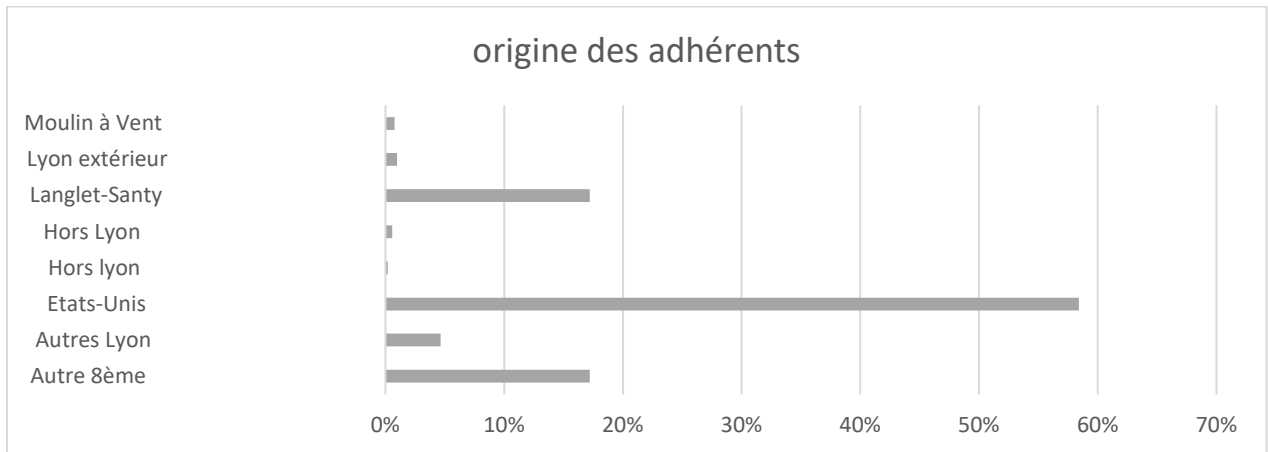


Les enfants 0/11 ans représentent 44% du total, avec 32% pour les 6/11 ans, soit le plus gros contingent.

Seul 12% des adhérent-es ont entre 26 et 50 ans. Il est vrai que beaucoup d'adultes ne sont pas recensés et que cela n'est pas représentatif du public accueilli au centre. Mais cela nous interpelle sur « comment recenser les adultes venants dans nos locaux ou participant à nos action », mais aussi comment inviter plus d'adultes à participer aux activités du centre (voir s'il faut inventer ou diversifier notre offre comme la mise en place d'actions les

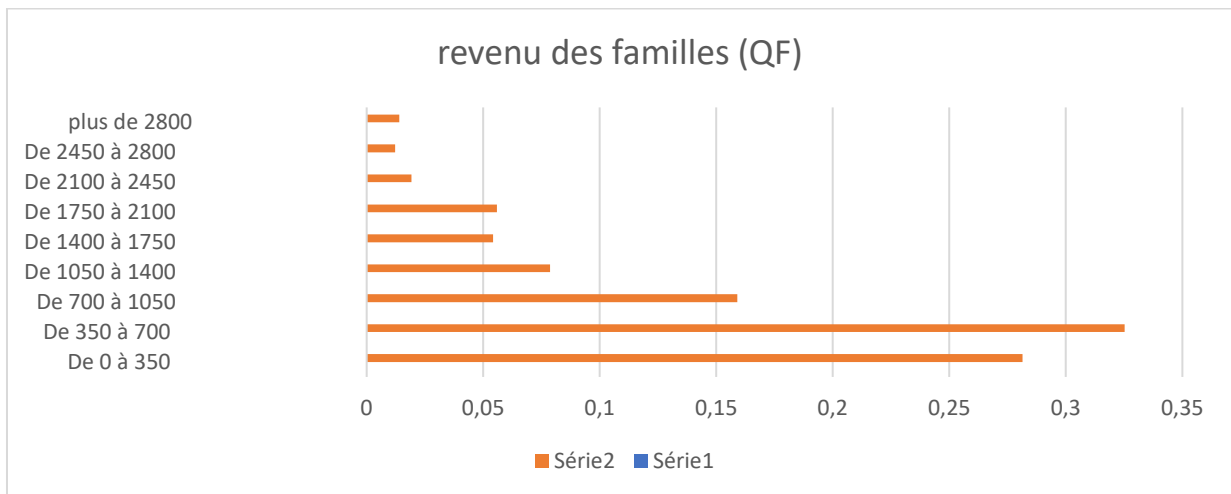
weekends ou le soirs ... comme cela est demandé dans les enquêtes habitants-es...)

## 7- Origine géographique des adhérents



Plus de 90% des adhérents-es habitent le 8<sup>ème</sup> arrondissement ; presque 60% sont dans le quartier des Etats-Unis, un peu plus de 15% vient de Langlet-Santy, et également un peu plus de 15% du reste du 8<sup>ème</sup> arrondissement.

## 8- Revenus des familles.



Plus de 70% des adhérents-es se situent dans la tranche 0/1050 € soit en dessous du seuil de pauvreté, dont 60% dans les 2 tranches inférieures (0/700 €).

Moins de 20% des adhérents se situent dans les tranches au-dessus de 1400 €.

Cela correspond à la population du quartier, et malgré la prépondérance des familles à faibles revenus, nous notons une mixité économique au sein des adhérents du centre social. Cette mixité se trouve dans tous les secteurs : petite enfance, enfance, adolescence, adulte, sénior...



### **En résumé :**

Le Centre social est bien implanté dans son quartier dont il accueille prioritairement les populations comprises entre Jet d'Eau et l'avenue Viviani : plus de 90% de ses adhérents-es habitent le 8<sup>ème</sup> arrondissement.

Une grande part de la population adulte n'est pas recensée mais un besoin de mieux répondre aux attentes et besoins des habitants-es est nécessaire (plus de sorties familiales avec un offre les weekends, des actions en famille le soir...)

Les contraintes financières vont nous obliger à innover sans développer les dépenses ou prioriser certaines actions pour être au plus près des besoins des familles.

## 9. ECONOMIE DU PROJET

Préparer l'avenir c'est aussi assurer la viabilité du modèle économique :

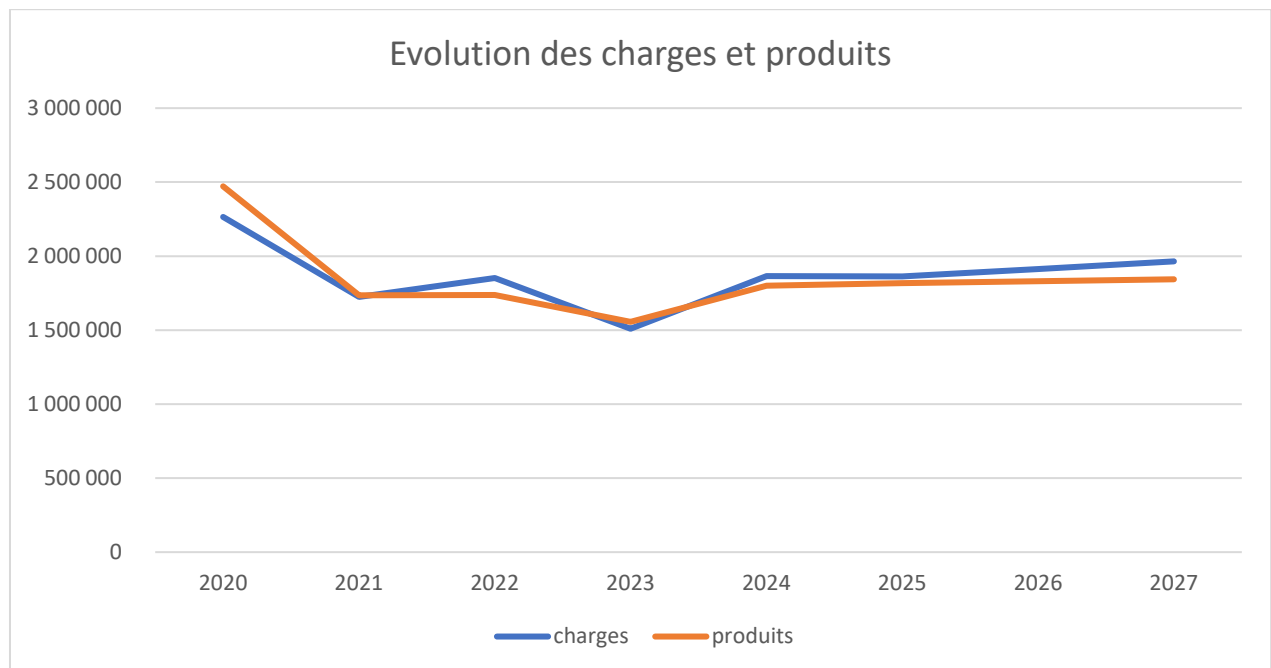
L'ensemble des axes et objectifs est construit avec une contrainte économique importante. Il nous faut tout d'abord consolider le modèle économique pour que l'association vive et puisse mettre en œuvre les actions répondant aux enjeux du territoire.

Pour cela une partie de l'énergie des équipes va se consacrer à la recherche de subventions, à leur diversification. Mais il est important que le financier soit toujours au service du projet et non l'inverse ; des choix politiques et techniques impacteront donc le projet social et les actions qui en découlent.

Pour cela, le développement de nos actions sur le sud du quartier sera fortement impacté par ces contraintes financières.

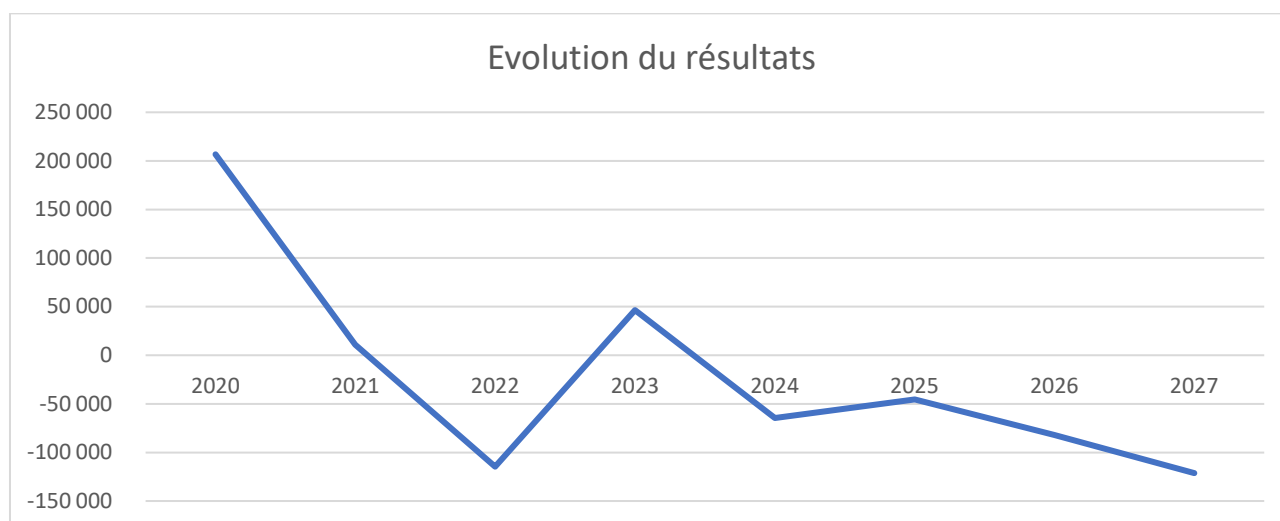
### Situation financière du centre social

#### Projection 2020/2027



## Des faits importants :

- La forte évolution des charges et produits entre 2020 et 2022 est liée à la rétrocession du centre social Langlet Santy à l'association du centre social de Mermoz.
- Les résultats excédentaires en 2020 et 2021 sont liés à des reprises sur provision et un chômage partiel important ainsi que l'utilisation de fonds dédiés.
- En 2023, au vu de la situation financière, le choix d'une réduction importante de tous les budgets a été fait. Ces restrictions temporaires ne sont pas « tenables » sur plusieurs années mais il était indispensable de mettre en place une gestion très rigoureuse pour équilibrer le budget et faire face à l'évolution des salaires (changement du système de rémunération en janvier 2024).
- En 2023, des recettes supplémentaires et temporaires ont permis d'obtenir un résultat équilibré, voire légèrement excédentaire : remboursement inespéré d'un poste de 2021 par l'état (17 000 euros), reprise d'une provision pour un projet, départs de salariés entraînant d'importantes reprises sur les provisions retraites...



La viabilité financière de la globalité de l'association est tendue si nous regardons les données ci-dessus.

Pour cela, nous avons besoin d'une année de référence sur un fonctionnement normal car entre 2020 et 2023, beaucoup de changements rendent tout comparatif aléatoire :

- Modification et simplification de l'organigramme
- Changement du système de rémunération
- Mise en place de nouvelles procédures comptables et de gestion
- Période COVID avec chômage et activité partielle
- Création de l'EsSoR qui aura une « vitesse de croisière » atteinte en 2024



Plusieurs pistes doivent être travaillées pour équilibrer les ressources de l'association :

- La poursuite de recherche de financements sur des actions porteuses (jeunesse, transition écologique, éducation à la citoyenneté, innovation...)
- La réduction de certaines dépenses et une optimisation des services : taux de remplissage des ALSH les mercredis, adhésion et paiement de certaines activités (notamment sur l'EsSoR)...
- L'interpellation de nos financeurs pour réfléchir ensemble sur l'équilibre financier de la structure

## 10. DEBAT D'ENJEUX

---

### 10.1. 1 – Méthode

Il était important que les enjeux, dont découleraient les objectifs du futur projet social, soient débattus et fixés en commun par les habitants, le CA, l'équipe du Centre social et ses partenaires.

Pour cela un débat d'enjeux a été organisé le vendredi 1er décembre : il a réuni une quarantaine de personnes.

Après une présentation de la démarche, les participants ont été invités à prendre connaissance des éléments affichés dans la salle pour nourrir les débats : cartographie des adhérents du Centre social, propos recueillis par l'enquête habitants et partenaires...

3 groupes de travail ont ensuite été constitués pour mener une réflexion, selon les consignes suivantes :

- Chacun énonce un ou des enjeux qu'il vit, ou ressent ou qu'il a déduit des informations exposées.
- L'animateur prend note et inscrit sur un paperboard les enjeux qui concernent le centre social ; ceux sur lesquels le centre social ne peut pas agir, mais qui apparaissent importants sont notés, mais mis de côté.
- A la fin du temps, l'animateur relit les enjeux et les fait valider par les participants.

Ensuite, les animateurs de chaque groupe restituent leur travail ; ce qui a donné lieu à la rédaction de 3 feuilles de paperboard où sont notées les idées émanant des groupes de travail qui ont pu se recouper, se rejoindre et se compléter.

- + de places d'accueil de loisirs

- offre d'activités famille le WE

- Echange de compétences (e) générations - projets communs

- accompagnement des populations sur les enjeux économiques et écologiques (+)

- Besoin de sortir du quartier (= développer le lien social)

- Parentalité, notamment les familles solo.

- Du lot de l'accompagnement par l'accès aux droits

Enjeux de territoire

- manque de visibilité (Essor) - manque d'appui des institutions)

- Sud du quartier démuné local (+) (+)

- Renforcer les liens avec les partenaires (+)

- Relation avec les bailleurs - accompagner les habitants

- + de communication sur les actions - du CS son rôle - Ts publics

- Aller vers les populations notamment les + exclus et la jeunesse (moyens?) Barrière de la langue

- Vivre ensemble Groupes habitants

- CS espace de projets pour les habitants (pour faire avec eux) et d'échanges

- Lutter contre l'isolement Renforcer le lien social (intergénérationnel)

Dans un dernier temps, chaque participant a été invité à voter pour les enjeux qui lui paraissaient les plus importants, ce qui a permis de dégager les priorités de l'assemblée, sur lesquelles le Conseil d'administration a ensuite consacré 2 séances de travail en décembre 2023 et janvier 2024.

## 10.2. Les enjeux de l'association :

Pour permettre aux équipes du CS de travailler à la définition de leurs objectifs par secteur, le CA a finalement retenu 3 axes prioritaires pour répondre à 3 enjeux majeurs :

- *Les habitants du quartier des Etats-Unis ne comprennent pas l'évolution de la société en matière de transition écologique : le centre social doit permettre à la population d'être actrice dans la transition écologique, en intégrant ses contraintes économiques et culturelles.*
- *L'isolement et la fragilité des habitants créent un quartier d'individus non solidaires et non citoyens : le centre social œuvre à construire le lien social, favoriser la proximité entre les habitants, lutter contre l'isolement et développer la citoyenneté*
- *Avec la précarité qui augmente, le sud du quartier s'isole et se sent délaissé par les institutions : le centre social doit se faire mieux identifier comme acteur dans ce quartier et contribuer par sa présence à valoriser les habitants...*

### 10.3. 2- les enjeux du projet famille pour le territoire :

- *Aller vers les populations notamment les plus exclues*
  - *Lutter contre l'isolement, renforcer le lien social (intergénérationnel)*
  - *Le centre social doit être un espace de projets pour les habitants, pour faire avec eux et développer l'échange*
  - *Développer des échanges de compétences entre habitants, entre génération, créer des projets communs*
  - *Construire des actions qui permettent de sortir du quartier et développer le lien social*
  - *Développer le vivre ensemble, créer des groupes d'habitants*
  
- *Accompagner les populations sur les enjeux économiques et écologiques*
  
- **Des enjeux moins prioritaires :**
  - *Développer des actions en direction de la parentalité en visant tout particulièrement les familles monoparentales.*
  - *Développer une offre de loisirs le Weekend*
  - *Renforcer les liens avec les partenaires*

## 11. LES AXES ET OBJECTIFS :

---

### 11.1. Axe 1 : développer les liens familiaux avec une attention particulière aux familles les plus vulnérables (notamment les familles monoparentales)

- Objectif : **Aller à la rencontre des familles pour lutter contre l'isolement**
  - en mettant en place des actions « d'aller vers » (animations sorties d'école, animation pieds d'immeuble...)
  - en participant à des rencontres, en échangeant avec les partenaires pour accompagner et orienter des familles
  - en construisant avec les partenaires des actions hors les murs
- Objectif : **être reconnu comme un lieu ressource et permettre aux familles d'ouvrir le champ des possibles en sortant du territoire**
  - en proposant des temps d'échanges informels dans les différents lieux de vie et de passage des familles pour tisser des liens sociaux puis construire avec elles des projets
  - en proposant des sorties à l'extérieur du quartier ou du territoire
  - en communiquant sur la fonction du centre social et les actions en faveur des familles
- Objectif : **Proposer des actions et activités accessibles à toutes les familles**
  - en construisant des actions qui prennent en compte le quotient familial, les fratries, le plurilinguisme, les disponibilités des familles et la proximité avec leur lieu de vie
  - en développant des activités les mercredis, week-ends et vacances scolaires
  - en co-construisant avec les familles pour récolter les besoins et les attentes
- Objectif: **Fédérer les acteurs qui œuvrent en faveur des familles**
  - en étant en lien et/ou en construisant des actions avec les différents secteurs du centre social
  - en étant en lien et/ou en construisant des actions avec les partenaires du territoire (écoles, PMI, CAF...)
  - en mettant en place des temps de rencontres interprofessionnelles



## 11.2. Axe 2 : permettre aux familles d'être accompagnées et soutenues dans leur parentalité (en les rendant acteurs)

- Objectif : **Proposer des espaces propices aux échanges entre parents et entre parents et professionnels**
  - en animant des espaces parents, parents/enfants
  - en valorisant les savoirs et compétences des familles par la mise en place d'action d'échange de savoirs et de pratiques
  - en proposant des temps d'échange parents/professionnels sur des thématiques
  - en co-construisant avec les acteurs du territoire et les familles des espaces et des temps d'échange sur des thématiques parentales
- Objectif : **mobiliser les ressources du territoire pour répondre aux besoins des familles**
  - En informant sur les services et actions qui existent en termes de soutien à la parentalité
  - En les orientant vers les professionnel-les en fonction des besoins.

## 11.3. Axe 3 : favoriser l'implication des parents et enfants afin de les rendre acteurs de projets innovants pour répondre à leurs besoins familiaux

- Objectif : **les rendre acteurs afin qu'ils puissent apporter leur avis sur le contenu des activités ou le fonctionnement des secteurs du centre social et instances locales**
  - en développant des commissions
  - en les accompagnant vers des fonctions représentatives (conseil d'administration, conseil de quartier, parents d'élève....)
- Objectif : **Co-construire avec les familles**
  - en repérant et mobilisant les savoir-faire et savoirs des familles
  - en les impliquant dans l'expression des besoins, de la réalisation à l'évaluation des actions
  - en leur permettant d'animer ou co-animer des ateliers pour mettre en valeur leurs compétences

## 12. EVALUATION

---

L'évaluation est un élément essentiel pour l'ensemble des équipes du centre social et les membres du conseil d'administration.

Nous sommes en train de réfléchir ensemble sur ce qu'il est important de « mesurer » pour voir ce que « produit » l'association sur son territoire d'intervention.

**L'impact social** : nous avons déjà posé cette question lors de deux réunions d'équipe et de plusieurs bureaux ou CA. Il ne s'agit plus seulement de mesurer quantitativement les actions mises en place, mais aussi de s'intéresser à l'impact qu'ont les activités proposées sur la vie des habitants.

Nous souhaitons mesurer ce que nous transformons réellement. Comment nous permettons à la personne qui fréquente le centre social de changer et d'évoluer... voilà ce qui nous paraît important de mesurer.

Il ne s'agit plus de dire que nous avons mis en place des actions mais ce que celles-ci ont transformé de manière individuelle ou collective.

### **Des outils au quotidien :**

Chaque action sera reliée au projet : à quels objectifs répond-elle, à quels enjeux est-elle liée, mise en place d'indicateurs qui permettent de mesurer l'efficacité de l'action mais surtout l'impact.

### **Des temps forts :**

Lors des Assemblées Générales nous présenterons des parcours de vie, qui décriront les impacts de nos actions.

Journée de projet : s'arrêter un jour pour réfléchir ensemble sur l'avancée du projet social. Partir des enjeux pour les mesurer et adapter nos actions...

### **Une démarche à construire :**

Nous avons fait une première étape avec la formation Alinsky, la démarche d'évaluation est en construction. Il est important que tous les salariés et bénévoles de l'association comprennent la démarche et y adhèrent. 2024/2025 sera une période de construction des outils.

# 13. PLAN D'ACTION

Projet Familiales							
Constats	Enjeux	Axes	Objectifs généraux	Objectifs opérationnels	Résultats attendus	Indicateurs	Type d'action
<p>Paupérisation de la population et perte de lien social</p> <p>perte de repères des familles sur leur relation avec les enfants, les jeunes, les parents se sentent démunis et certains peuvent démissionner de leur rôle</p> <p>besoin de temps avec les enfants en dehors des écrans</p> <p>épuisement parental</p> <p>besoin de sortir du quartier, notamment le week-end</p> <p>besoin d'espace de jeux (les espaces proposés sont saturés)</p> <p>place des pères souvent absents et peu présents sur les actions du centre social</p> <p>les familles ne sont pas toujours au courant des espaces et offres du territoire en matière d'animation familiale.</p> <p>manque de clés pour comprendre le milieu scolaire entraînant souvent une méconnaissance des attentes de l'école et des incompréhensions entre parents et enseignants</p>	<p>aller vers les populations notamment les plus exclus Lutet contre l'isolement, renforcer le lien social (intergénérationnel)</p> <p>Le centre social doit être un espace de projets pour les habitants, pour faire avec eux et développer l'échange</p> <p>Developper des échanges de compétences entre habitants, entre générations, créer des projets communs</p> <p>Construire des actions qui permettent de sortir du quartier et développer le lien social</p> <p>Developper le vivre ensemble, créer des groupes d'habitants</p>	<p>développer les liens familiaux avec une attention particulière aux familles les plus vulnérables (notamment les familles monoparentales)</p>	<p>Objectifs généraux</p> <p>Proposer des actions et activités accessibles à toutes les familles</p>	<p>Echeandier</p> <p>en mettant en place des actions « d'aller vers » (animations sorties d'école, animation pieds d'immeuble...)</p> <p>en participant à des rencontres, en échangeant avec les parentales pour accompagner et orienter des familles</p> <p>en construisant avec les parentales des actions hors les murs</p> <p>en proposant des temps d'échanges informels dans les différents lieux de vie et de passage des familles pour tisser des liens sociaux puis construire avec elles des projets</p> <p>en proposant des sorties à l'extérieur du quartier ou du territoire</p> <p>être reconnu comme un lieu ressource et permettre aux familles d'ouvrir le champ des possibles en sortant du territoire</p>	<p>-renforcer les parentales (interconnaissance) (créer un maillage territorial (orientation))</p> <p>-Permettre la coéducation: créer ou renforcer le lien entre le CSEU, les parentales et les familles</p> <p>-Créer ou renforcer les liens intra et inter familiaux vers les lieux de vie des familles</p> <p>-Co-construction de projets avec les familles</p> <p>-Renforcement des compétences, savoirs, savoirs-faire en termes de méthodologie de projets</p> <p>-Permettre aux familles d'élargir leur connaissance des possibilités et ressources territoriales dont elles peuvent disposer</p> <p>-Développer l'autonomie des familles</p> <p>-Créer ou renforcer les liens intra et inter familiaux</p> <p>Inclusion de nouvelles familles dans les actions du CSEU</p>	<p>-Nb de nouvelles familles touchées sur les actions d'aller-vers</p> <p>-% des familles qui reviennent sur les actions d'aller-vers</p> <p>-Nb de familles différentes touchées par l'action</p> <p>-Nb de familles monoparentales touchées par l'action</p> <p>Nb de rencontres parentales avec les acteurs de territoire</p> <p>-Nb d'actions parentales hors les murs</p> <p>-Nb de familles différentes touchées par l'action</p> <p>-% des nouvelles familles touchées par l'action</p> <p>-Nb de familles monoparentales touchées par l'action</p> <p>Nb de nouvelles familles dans les actions</p> <p>-Nb d'actions gratuites proposées aux familles</p> <p>-% de chaque coefficient familial dans les actions</p> <p>-Nb d'actions inter-âges proposées</p> <p>Nb d'actions proposées hors les murs</p>	<p>- Rencontres parentales</p> <p>-Réunion</p> <p>-Bienvenue à la maternelle</p> <p>-COPUS</p> <p>- Animation de proximité</p> <p>-Café parents</p> <p>- Sorties jeux</p> <p>-écoles-CSEU</p> <p>-Projets de territoire</p> <p>- Sorties familles</p> <p>- Mercredis en famille</p> <p>-LAP</p> <p>-l'accueil libre</p> <p>-LAP</p> <p>- Mercredis en famille</p> <p>- Sorties familles</p> <p>- Sorties familles</p> <p>- Mercredis en famille</p> <p>- Animation de proximité</p> <p>-LAP</p>

<p>attente partenariales :</p> <p><b>Renforcer l'accompagnement des populations et notamment les plus fragiles :</b></p> <p>« Accompagner la parentalité pour les publics fragiles », « accompagner la parentalité nas seulement pour la petite enfance », mieux écouter et accompagner les familles », « développer</p>	<p><b>Renforcer les liens avec les partenaires</b></p> <p><b>accompagner/les parents dans leurs fonctions parentales</b></p> <p><b>valoriser les compétences des adultes</b></p>	<p>permettre aux familles d'être accompagnées et soutenues dans leur parentalité (en les rendant acteurs)</p>	<p>Proposer des espaces propres aux échanges entre parents et entre parents et professionnels</p>	<p>en étant en lien et/ou en construisant des actions avec les différents secteurs du centre social</p>	<p>en tant en lien et/ou en construisant des actions avec les partenaires en fonction de leurs besoins (écoles, PMI, CAF...)</p>	<p>en mettant en place des temps de rencontres interprofessionnelles</p>	<p>en animant des espaces parents, parents/enfants</p>	<p>en valorisant les savoirs et compétences des familles par la mise en place d'actions d'échange de savoirs et de pratiques</p>	<p>en proposant des temps d'échange parents/ professionnels sur des thématiques</p>	<p>Renforcement de la place des familles</p>	<p>Renforcement de la place de la famille</p>	<p>- Nb d'actions issues de l'expression des besoins des familles</p> <p>- Nb d'actions animées ou co-animées par les familles</p> <p>- Nb d'actions et d'espace-temps proposés permettant la récolte des besoins des familles</p>	<p>- Cafés parents sensoriels</p> <p>- LAEP</p> <p>- L'animation de proximité</p> <p>- Activités en famille avec la crèche et l'ALSH, la jeunesse</p> <p>- Sorties Famille</p> <p>- Projet Demos</p>
				<p>en renforçant de la co-éducation</p>	<p>Le renforcement de la co-éducation L'orientation des familles vers les partenaires en fonction de leurs besoins/problématiques familiales</p>	<p>L'interconnaissance pour mieux renforcer la co-éducation, orienter les familles et les connaître</p>	<p>Renforcer les liens intra et inter familiaux</p>	<p>-Renforcement des compétences parentales</p>	<p>-Renforcement de la place de la famille en tant qu'acteur de leur parentalité</p>	<p>- Nb de réunions en partenariat avec les acteurs de territoire</p> <p>- Nb d'actions mises en place</p> <p>- Nb d'espace-temps proposés aux familles</p>	<p>- Nb d'actions mises en place</p> <p>- Nb d'espace-temps proposés aux familles</p>	<p>-Renforcement de la co-éducation familles en tant qu'acteur de leur parentalité</p>	<p>-taux de participation des parents salariés sur les actions</p> <p>-taux de participation des collégiens et lycéens sur les actions</p>



## 14. CONCLUSION

---

Le projet familles s'est construit en continuité du projet social, il se veut être complémentaire et transversal.

La parentalité est primordiale sur le quartier des Etats-Unis. Les lieux existants sont actuellement saturés que ce soit le LAEP (Lieu d'Accueil Enfant Parents) qui a vu sa fréquentation pratiquement doubler en un an, « Jeudi on joue » qui se pose la question de limiter les entrées à cause de la très forte fréquentation ou encore les sollicitations importantes des familles et des écoles d'ouvrir des LAP (Lieu Accueil Parent) dans chaque école. Les besoins sont identifiés, les familles en sont conscientes et sont en demande...

Ce territoire de pratiquement 18 000 habitants en politique de la ville (si on ajoute la petite enclave située sur la commune de Vénissieux tout contre le quartier des Etats-Unis) n'a qu'un seul agrément famille et donc une seule salariée assure l'ensemble des animations et coordination de nos actions familles. Il est sûr que pour un tel territoire cela n'est pas suffisant et que le centre social ne pourra répondre à toutes les attentes.

Pourtant ce projet se veut ambitieux, il va se construire avec les familles pour décupler les offres en les rendant actrices voir co-animatrices des actions. Chaque secteur se sent impliqué et concerné et se propose de construire des actions pour étayer, rassurer les familles et construire les adultes de demain.

Nous sommes conscients du défi et que les réponses ne seront pas suffisantes, nous essayerons d'interpeler les partenaires et financeurs pour améliorer l'offre et nous comptons sur leur écoute et leur implication.

## 15. ANNEXES

---



## I Enquêtes habitants :

137 réponses d'habitants (enquête spécifique pour les jeunes)

3 questions :

- Que voulez-vous améliorer dans le centre social ?
- Qu'est-ce que le centre social vous apporte ?
- Si le centre social n'existait pas, qu'est-ce qui vous manquerait ?

Extraction de nuages de mots

- « Développer l'accès à l'emploi »
  - « Accompagner la parentalité pour les publics fragiles »
    - « Mieux écouter et accompagner les familles »
  - « Parentalité pour tous les âges pas que pour la petite enfance »
    - « Lutter contre l'isolement »
  - Développer des espaces de parole et de rencontre »
    - « Ouvrir les habitants sur l'extérieur : sortir du quartier »
- « Créer de l'intergénérationnel, » « casser les images des jeunes, des vieux... »
  - « Plus de convivialité au centre »
  - « Le centre est un lieu de rencontre indispensable »
  - « Faire connaître le centre social ce qu'il fait et ce qu'on peut y trouver »
- « Comment communiquer auprès des habitants qui ne parlent pas français ou qui ne le lisent pas »
- « Il faut que les habitants sachent ce qui est proposé comme offre culturelle sur le quartier, la ville »
- « La réussite scolaire est l'enjeu de demain, développer de l'accompagnement scolaire jusqu'au lycée »
  - « Après le collège le centre social ne peut plus nous aider dans la scolarité »
    - « Comment toucher les 16/25 ans »
    - « Lutter contre : « on ne peut plus rien pour moi »
- « Connaître ce que fait chaque acteur du territoire pour mieux orienter »
  - « Accompagner dans la transition écologique et la fracture numérique »
    - « Développer des actions sur le Sud du quartier » (Viviani) »

- « Mobiliser plus les habitants, les rendre acteurs »
- « il faut que les habitants s'investissent dans le centre social »
- « J'aimerais plus de cours ou d'ateliers sur le bien-être »
  - « Je voudrais plus de sorties »
  - « Il faut développer l'apprentissage du français »
    - « Plus de sport »
    - « Créer un magasin gratuit »
  - « Développer l'accueil des personnes du 3ème âge »
- « On veut plus de places d'accueil de loisirs lors des vacances scolaires »
  - « Développer un foyer pour les jeunes »
- « Faire un centre plus grand pour mieux accueillir les jeunes et les enfants »
  - « Le centre permet aux enfants de s'épanouir »



## II Enquêtes partenaires :

12 partenaires (ville, métropole, état, partenaires locaux...)

Les principales expressions

*Mettre en place une politique jeunesse*

*Accompagner la jeunesse 14/18 ans (voir 25 ans)*

*Priorité aux jeunes, avec une attention prioritaire aux filles  
Créer des activités innovantes pour les jeunes*

*Créer des liens entre jeunes et institutions (police, emploi insertion...)*

*Travailler sur la mixité, la rencontre pour éviter le repli (identitaire, communautaire...) : vivre ensemble,  
faire société*

*Le centre social doit s'inscrire dans l'évolution du quartier et notamment dans le projet de rénovation  
urbaine.*

*Construire des animations au Sud*

*Le centre social doit porter, animer la transition écologique*

*Le projet du centre social doit être économiquement viable*

*Un centre social est un lieu de parentalité*

*Construire des animations, des temps de convivialité sur le quartier*

*Le SUD est isolé*

*Il faut mieux communiquer auprès des habitants pour toucher un maximum de personnes*

*Développer le vivre ensemble, le respect du cadre de vie*

*La tranquillité publique concerne tous les acteurs du territoire*

*Développer les offres de loisirs*

*Lutter contre la précarisation des habitants*

...



**Vous êtes un partenaire privilégié du Centre Social des Etats-Unis.  
Dans le cadre du renouvellement de son Projet social, l'Association vous invite à un temps de débat et d'échanges autour des enjeux actuels.**

**Cette rencontre aura lieu le vendredi 1<sup>er</sup> décembre à 9 h au centre social.**

Afin de bien préparer ces échanges, nous vous proposons de répondre à ces quelques questions :

- Quels sont selon vous les besoins et les priorités du quartier des Etats-Unis ?

.....  
.....  
.....

- Considérez-vous que les missions du Centre Social répondent à ces besoins ?

.....  
.....  
.....

- Quels sont les points forts et nos point faibles du centre social les plus significatifs pour vous ?

.....  
.....  
.....

- Attendez-vous le Centre Social sur d'autres actions, si oui, lesquelles ?

.....  
.....  
.....

- Quels sont les défis que le Centre Social a à relever pour les années à venir ?

.....  
.....  
.....

Nous vous remercions pour votre investissement et votre participation !

